

वित्त कम्पनी सुपरिवेक्षण प्रतिवेदन
आर्थिक वर्ष २०७१/७२
(FY 2014/15)



नेपाल राष्ट्र बैंक
वित्त कम्पनी सुपरिवेक्षण विभाग
२०७२

विषय-सूची

खण्ड (क)

पृष्ठभूमि एवं नियमन व्यवस्था

१. नियमन व्यवस्था ५

खण्ड (ख)

स्थलगत निरीक्षण

१. समष्टिगत स्थलगत निरीक्षण सम्पन्न गरिएका वित्त कम्पनीहरू ८

खण्ड (ग)

गैरस्थलगत सुपरिवेक्षण

१. वित्त कम्पनीहरूको वित्तीय विश्लेषण तथा वार्षिक साधारण सभाको प्रयोजनका लागि वित्तीय विवरण प्रकाशन गर्न स्वीकृत प्रदान गर्दा दिइएका निर्देशनहरू १२

खण्ड (घ)

विशेष, अनुगमन तथा अन्य निरीक्षण

१. विशेष निरीक्षण ६१
२. अनुगमन निरीक्षण ६२
३. अन्यनिरीक्षण ६३

खण्ड (ङ)

कार्यान्वयन

१. निर्देशन तथा कारवाहीहरू ६४

खण्ड (च)

नीति, योजना र आन्तरिक प्रशासनसँग सम्बन्धित गतिविधि

१. जनशक्ति ६९

अनुसूचीहरू

- अनुसूची- १ वित्त कम्पनीहरूको सूची ७३

- अनुसूची- २ वित्त कम्पनीहरूको प्रमुख वित्तीय परिसूचकहरू ७४

खण्ड (क)
पृष्ठभूमि एवं नियमन ब्यवस्था

खण्ड (क)

पृष्ठभूमि एवं नियमन व्यवस्था

१. पृष्ठभूमि

नेपाल राष्ट्र बैङ्क ऐन, २०५८ को दफा ४ को उपदफा (१)(घ) मा उल्लेख भएको बैकिङ तथा वित्तीय प्रणालीको नियमन, निरीक्षण, सुपरिवेक्षण तथा अनुगमन गर्ने भन्ने उद्देश्य पुरा गर्ने तथा सोही दफाको उपदफा (१) को खण्ड (ड) मा उल्लेख भएको नेपालको समग्र बैङ्किङ तथा वित्तीय प्रणालीको सम्बर्द्धन गरी सो प्रति सर्वसाधारणको विश्वसनीयता अभिवृद्धि गर्ने भन्ने उद्देश्य परिपूर्ति गर्ने सन्दर्भमा यस बैङ्कका बैंक सुपरिवेक्षण विभाग, विकास बैंक सुपरिवेक्षण विभाग, वित्त कम्पनी सुपरिवेक्षण विभाग तथा लघु वित्त प्रवर्द्धन तथा सुपरिवेक्षण विभागबाट आ-आफनो सुपरिवेक्षकीय दायरा भित्र पर्ने यस बैङ्कबाट इजाजतपत्रप्राप्त बैंक तथा वित्तीय संस्थाहरूको सुपरिवेक्षण कार्य हुँदै आएको छ । बैंक तथा वित्तीय संस्थाहरूको संख्यात्मक उपस्थिति वित्तीय प्रणालीमा भएको कारोवारको परिमाण र जटिलता तथा यसमा रहेका जोखिमका सन्दर्भमा यस बैङ्कको सुपरिवेक्षकीय जिम्मेवारी अभै बृद्धि भएको छ ।

मूलतः देहायको उद्देश्य परिपूर्तिको लागि वित्तीय संस्थाहरूको सुपरिवेक्षण गरिन्छ :-

- स्वस्थ र सक्षम वित्तीय प्रणालीको विकास गर्ने,
- कुशल वित्तीय बजारको निर्माण गरी वित्तीय स्थायित्व कायम गर्ने,
- वित्तीय क्षेत्रमा प्रचलित नियम, कानून तथा निर्देशनहरूको पालना गर्न लगाउने,
- वित्तीय संस्थाहरूमा प्रभावकारी व्यवस्थापन तथा नियन्त्रण प्रणालीको विकास गराउने,
- स्वस्थ वित्तीय संस्थाहरू मार्फत् विशेष गरी निक्षेपकर्ताका साथै सरोकारवालाहरू (Stakeholders) को हकहितको संरक्षण गर्ने, र
- वित्तीय परिसूचक मार्फत् देखिने पूर्वसावधानी सङ्केतहरू (Early Warning Signals) का आधारमा देखिएका समस्याहरूलाई समयमा नै पहिचान गरी उपयुक्त समाधान गर्ने ।

२०६७ साल माघ १८ गते भक्तपुर फाइनेन्स लिमिटेडले इजाजत-पत्र प्राप्त गर्दा नेपालको वित्तीय क्षेत्रमा कुल ८० वटा वित्त कम्पनीहरू रहेकोमा कालान्तरमा एन.एम.वि. फाइनेन्स लिमिटेड, किष्ट फाइनेन्स लिमिटेड र प्रभु फाइनेन्स लिमिटेड गरी ३ वटा वित्त कम्पनीको स्तरोन्नती भएको, संभना फाइनेन्स लिमिटेड, मर्केन्टाइल फाइनेन्स लिमिटेड र इन्भेष्टा फाइनेन्स लिमिटेड गरी ३ वटा वित्त कम्पनी खारेजीमा गएको, नेपाल शेयर मार्केट एण्ड फाइनेन्स लिमिटेड, क्रिष्टल फाइनेन्स लिमिटेड, क्यापिटल मर्चेन्ट बैकिङ एण्ड फाइनेन्स लिमिटेड, कुवेर मर्चेन्ट फाइनेन्स लिमिटेड, हिमालय फाइनेन्स लिमिटेड, वर्ल्ड मर्चेन्ट बैकिङ एण्ड फाइनेन्स लिमिटेड र जनरल फाइनेन्स लिमिटेड गरी ७ वटा वित्त कम्पनी समस्याग्रस्त भएको र अन्य २१ वटा वित्त कम्पनीहरू अन्य वित्तीय संस्थासंग गाभिएकाले २०७१ असार मसान्तसम्ममा यस विभागको सुपरिवेक्षकीय दायराभित्र ४६ वटा वित्त कम्पनीहरू रहेका थिए । आ.व २०७१/७२ मा नेपाल फाइनेन्स लिमिटेड, अरुण फाइनेन्स लिमिटेड र ललितपुर फाइनेन्स लिमिटेड गरी ३ वटा वित्त कम्पनी समस्याग्रस्त भएको र पिपुल्स फाइनेन्स लिमिटेड, नेपाल हाउजिङ एण्ड मर्चेन्ट फाइनेन्स लिमिटेड, नवदुर्गा फाइनेन्स लिमिटेड, पाटन फाइनेन्स लिमिटेड, फेवा फाइनेन्स लिमिटेड, पुडेन्सियल फाइनेन्स लिमिटेड र जेनिथ फाइनेन्स लिमिटेड गरी ७ वटा वित्त कम्पनीहरू अन्य वित्तीय संस्थासंग गाभिएकाले २०७२ असार मसान्तसम्ममा यस विभागको सुपरिवेक्षकीय दायराभित्र केवल ३६

वटा वित्त कम्पनीहरू मात्र रहेका छन् (अनुसूची-१) । आ.व २०७१/७२ मा वित्तीय संस्था सुपरिवेक्षण विभागबाट भए/गरेका काम कारवाही मध्ये उक्त ३६ वटा वित्त कम्पनीहरूको सम्बन्धमा भए/गरेका काम कारवाहीहरूलाई मात्र समेटी वित्त कम्पनी सुपरिवेक्षण विभागको यो वार्षिक प्रतिवेदन तयार गरिएको छ । साथै विगत आर्थिक वर्षहरूको तुलनात्मक तथ्याङ्कहरू समावेश गर्दा यिनै ३६ वटा वित्त कम्पनीलाई मात्र आधार बनाई तथ्याङ्क विश्लेषण गरिएको छ । प्रस्तुत प्रतिवेदन उक्त अवधिमा यस विभागबाट सम्पन्न भएका अनुसूची-१ मा उल्लेख भएका वित्त कम्पनीहरूको निरीक्षण तथा सुपरिवेक्षण लगायतका क्रियाकलापसंग सम्बन्धित छ ।

वित्त कम्पनीहरूको पुँजी स्थिति, कर्जाको गुणस्तर, व्यवस्थापनको सक्षमता प्रतिफलको दर, तरलता, वित्तीय स्वास्थ्य, जस्ता पक्षहरूको सुपरिवेक्षण देहायका मापदण्डहरू समेतका आधारमा गरिएको छ ।

- प्रचलित नेपाल कानूनहरू (नेपाल राष्ट्र बैङ्क ऐन, २०५८, बैङ्क तथा वित्तीय संस्था सम्बन्धी ऐन, २०६३, कम्पनी ऐन, २०६३, आदि),
- नियमन व्यवस्था अन्तर्गत नेपाल राष्ट्र बैङ्कद्वारा जारी निर्देशन/मार्गनिर्देशनहरू
- नेपाल राष्ट्र बैङ्क निरीक्षण तथा सुपरिवेक्षण विनियमावली, २०५९ (पहिलो संशोधन सहित),
- स्थलगत/गैरस्थलगत सुपरिवेक्षणका सन्दर्भमा दिइएका निर्देशनहरू,
- बासेल समितिले निर्धारण गरेका बैङ्किङ्ग सुपरिवेक्षण सम्बन्धी मापदण्डहरू,
- सुपरिवेक्षण सम्बन्धमा अन्तर्राष्ट्रियरूपमा स्थापित सिद्धान्तहरू (Best Practices),
- सम्बन्धित वित्तीय संस्थाको प्रबन्धपत्र, नियमावली, साधारण सभा र सञ्चालक समितिबाट पारित निर्णय, नीति तथा निर्देशिकाहरू,
- राष्ट्रिय तथा अन्तर्राष्ट्रिय लेखामान पद्धति ।

२. नियमन व्यवस्था

आर्थिक वर्ष २०७१/७२ मा यस बैङ्कबाट ईजाजतपत्रप्राप्त वित्त कम्पनीहरूका लागि लागू भएको नियमन व्यवस्था देहाय बमोजिम रहेको छ ।

(प्रतिशतमा)

क्र.सं.	प्रमुख नियमन व्यवस्थाहरु	वित्त कम्पनी
१.	न्यूनतम पूँजी (जोखिम भारत सम्पत्तिको आधारमा)	
	प्राथमिक पूँजी	५.५
	पूँजीकोष	११.०
२.	कर्जा सापटको वर्गीकरण र नोक्सानी व्यवस्था	
	असल कर्जा/सापट (साँवा वा ब्याजले भाका ननाघेको वा ३ महिनासम्म भाका नाघेका)	१.०
	सुक्ष्म निगरानी(साँवा वा ब्याजले भाका नाघेको १ महिना)	२
	पुनरतालिकीकरण गरिएको -ग्राहकले लिएको कर्जा/सुविधाको भुक्तानी गर्ने अवधि/समय बढाइएको तथा पुनर्संरचना गरिएको (कर्जा/सुविधाको प्रकृति वा शर्तमा परिवर्तन गर्ने बन्देजहरु थपघट गर्ने वा समय सीमामा हेरफेर गरिएको) कर्जा/सापट	१२.५
	कमसल कर्जा/सापट (साँवा वा ब्याजले ३ महिनादेखि बढीमा ६ महिनासम्म भाका नाघेका)	२५.०
	शंकास्पद कर्जा/सापट (साँवा वा ब्याजले ६ महिनादेखि बढीमा १ वर्षसम्म भाका नाघेका)	५०.०
	खराब कर्जा/सापट (साँवा वा ब्याजले १ वर्षभन्दा बढी अवधिले भाका नाघेका)	१००.०
	व्यक्तिगत/संस्थागत जमानीमा मात्र प्रवाहित कर्जामा सम्बन्धित कर्जा वर्गीकरण अनुसार हुने व्यवस्थामा थप व्यवस्था	२०.०
३.	प्रतिग्राहक कर्जा सीमा (प्राथमिक पूँजीको आधारमा)	
	कोषमा आधारित तथा गैरकोषमा आधारित दुवै कर्जाहरु गरी कुल	२५.०
	जलविद्युत परियोजना, विद्युत प्रसारण लाइन र केवलकार निर्माण परियोजनाका लागि कोषमा आधारित कर्जा तथा गैर कोषमा आधारित सुविधा	५०.०
४.	लगानी सम्बन्धी सीमा	
	जग्गा विकास, आवासीय प्रयोजनको लागि जग्गा खरिद तथा घर निर्माण जस्ता परियोजना सञ्चालन गर्ने र त्यस्ता घरजग्गाको बिक्री वितरण तथा व्यवस्थापन गर्ने गराउने सम्बन्धी कार्य (बढीमा ठिक अधिल्लो महिना कायम प्राथमिक पूँजीको प्रतिशतमा)	२५.०
	पब्लिक लि. कम्पनीको रुपमा संस्थापना भएका आवास भवन निर्माण तथा जग्गा विकास (Housing and Land Development) परियोजनामा लगानी (बढीमा ठिक अधिल्लो महिना कायम प्राथमिक पूँजीको प्रतिशतमा)	१०.०
	कुनै एक संगठित संस्थाको शेयर तथा डिबेञ्चरमा लगानी (बढीमा ठिक अधिल्लो त्रयमासमा कायम प्राथमिक पूँजीको प्रतिशतमा)	१०.०
	सवै संगठित संस्थाहरुको शेयर तथा डिबेञ्चरमा लगानी (बढीमा आफ्नो प्राथमिक पूँजीको प्रतिशत)	३०.०

	संगठित संस्थाहरू ("घ" वर्गको वित्तीय संस्था बाहेक) को शेयर तथा डिबेञ्चरमा लगानी गर्दा लगानी हुने संस्थाको चुक्ता पूँजीको आधारमा रहने सीमा	१०.०
	"घ" वर्गको वित्तीय संस्थाको शेयर तथा डिबेञ्चरमा लगानी गर्दा लगानी हुने संस्थाको चुक्ता पूँजीको आधारमा रहने सीमा	२५.०
	वित्तीय स्वार्थ भएको कंपनीको शेयर तथा डिबेञ्चरमा लगानी गर्दा आफ्नो प्राथमिक पूँजीको आधारमा रहने सीमा	२०.०
	कुनै एक संगठित संस्थाको शेयर तथा डिबेन्चर प्रत्याभूति गर्ने सीमा (प्राथमिक पूँजीको प्रतिशतको आधारमा)	१०.०
	सबै संगठित संस्थाको शेयर तथा डिबेन्चर प्रत्याभूति गर्ने सीमा (प्राथमिक पूँजीको प्रतिशतको आधारमा)	५०.०
५.	साप्ताहिक अनिवार्य मौज्जात अनुपात (२ सप्ताह अधिको कुल निक्षेप दायित्वको आधारमा)	
	चल्ली र/वा कल खाताको निक्षेप स्वीकार गरेमा	५.५
	चल्ली र/वा कल खाता बाहेकका अन्य निक्षेप मात्र स्वीकार गरेमा	२.०
६.	बैधानिक तरलता अनुपात (अधिल्लो महिनाको मसान्तको कुल निक्षेप दायित्वको आधारमा कायम गर्नुपर्ने सीमा)	
	चल्ली र/वा कल खाताको निक्षेप स्वीकार गरेमा	१०.०
	चल्ली र/वा कल खाता निक्षेप संकलन नगरेमा	६.०
७.	वित्तीय स्रोत सङ्कलन सीमा	
	सापटी स्रोत परिचालन (कुल निक्षेप दायित्वको आधारमा)	३३.३
	वित्तीय स्रोत (ब्याज वा विना ब्याजमा स्वीकार गरिने कुनै पनि प्रकारको निक्षेप, सापटी र विभिन्न किसिमका ऋण उपकरणहरू) को संकलन (प्राथमिक पूँजीको आधारमा)	१५ गुणा
	कुनै एउटा फर्म, कम्पनी वा संगठित संस्थाबाट परिचालन गरिने संस्थापक निक्षेप दायित्व -कुल निक्षेप दायित्वको आधारमा)	२०.०
	संस्थागत निक्षेप परिचालन(कुल निक्षेप दायित्वको)	६०
८.	त्रैमासिक विपन्न वर्ग कर्जा	
	६ महिना अधिको कर्जा तथा सापटको आधारमा प्रवाह गर्नुपर्ने विपन्न वर्ग कर्जा तथा लगानीको न्यूनतम सीमा	३.५

खण्ड (ख) स्थलगत निरीक्षण

खण्ड (ख) स्थलगत निरीक्षण

वित्त कम्पनीहरूको समग्र वित्तीय स्थिति लगायत ती संस्थाहरूबाट प्रचलित ऐन, नियम, नीति तथा यस बैङ्कबाट समय समयमा जारी गरिएका निर्देशनहरूको पालनाका स्थिति सम्बन्धमा स्थलगत निरीक्षणबाट मूल्याङ्कन गरिन्छ । स्थलगत निरीक्षणको लागि आवश्यक पूर्वाधार तथा कागजातहरू तयार गर्न सम्बन्धित संस्थालाई स्थलगत निरीक्षणमा जाने मितिले १५ दिन अगावै सूचना गरिन्छ । स्थलगत निरीक्षण अन्तर्गत छनौटको आधारमा संस्थाका शाखाहरू तथा संस्थाले लगानी गरेका परियोजनाहरू समेत निरीक्षण गरिन्छ । स्थलगत निरीक्षण समष्टिगत स्वरूपको हुने भएकोले CAMELS (Capital, Assets, Management, Earning, Liquidity and Sensitivity to Market Risk Rating) को आधारमा समेत वित्त कम्पनीहरूको मूल्याङ्कन गरिन्छ । साथै, सम्बन्धित संस्थाको जोखिम पक्षहरूलाई समेत मध्ये नजर गरी निरीक्षण कार्य गरिन्छ । वित्त कम्पनीहरूको कामकारवाहीबाट निक्षेपकर्ता एवं लगानीकर्ताहरूको हित संरक्षण भए नभएको सुनिश्चित गर्न स्थलगत निरीक्षणले विस्तृत जानकारी प्रदान गर्दछ । हाल लक्ष्य निर्धारण गर्दा प्रत्येक वर्ष हरेक वित्त कम्पनीलाई स्थलगत निरीक्षण गर्ने गरी निर्धारण गर्ने गरिएको छ ।

१. समष्टिगत स्थलगत निरीक्षण सम्पन्न गरिएका वित्त कम्पनीहरू

आर्थिक वर्ष २०७१/७२ मा ३९ वटा वित्त कम्पनीहरूको समष्टिगत स्थलगत निरीक्षण गर्ने लक्ष्य राखिएकोमा देहायका ३५ वटा वित्त कम्पनीहरूको निरीक्षण कार्य सम्पन्न गरिएको छ ।

क्र. सं.	वित्त कम्पनीको नाम	देखि	सम्म
१	युनाईटेड फाइनेन्स लि., दरवारमार्ग, काठमाण्डौं	२०७१/४/२७	२०७१/५/१५
२	हामा मर्चेण्ट एण्ड फा.लि., त्रिपुरेश्वर, काठमाण्डौं	२०७१/४/२७	२०७१/५/३
३	रिलायन्स लोटस फाइनेन्स लि., प्रदर्शनी मार्ग, काठमाण्डौं	२०७१/४/२७	२०७१/५/१५
४	महालक्ष्मी फाइनेन्स लि., पुतलीसडक, काठमाण्डौं	२०७१/५/१८	२०७१/५/१६
५	गुडविल फाइनेन्स लि., हात्तिसार, काठमाण्डौं	२०७१/५/१५	२०७१/५/२५
६	सेन्ट्रल फाइनेन्स कं. लि., कुपण्डोल, ललितपुर	२०७१/५/१५	२०७१/५/२४
७	लुम्बिनी फाइनेन्स एण्ड लिजिंग लि., ठमेल, काठमाण्डौं	२०७१/५/२५	२०७१/६/२
८	सेती फाइनेन्स लि., टिकापुर, कैलाली	२०७१/६/२५	२०७१/७/१
९	फेवा फाइनेन्स लि., पोखरा, कास्की	२०७१/६/२५	२०७१/७/३
१०	श्रृजना फाइनेन्स लि., विराटनगर, मोरंग	२०७१/६/२५	२०७१/६/३१
११	ललितपुर फाइनेन्स कं. लि., लगनखेल, ललितपुर	२०७१/६/२६	२०७१/७/३
१२	पश्चिमान्चल फाइनेन्स लि., बुटवल, रुपन्देही	२०७१/७/१५	२०७१/७/२४
१३	प्रोग्रेसिभ फाइनेन्स लि., न्युरोड	२०७१/७/१६	२०७१/७/२१
१४	भक्तपुर फाइनेन्स लि., च्यामसिंह, भक्तपुर	२०७१/७/१६	२०७१/७/२१
१५	गुहेश्वरी मर्चेण्ट बैंकिंग एण्ड फाइनेन्स लि., हरिहरभवन, काठमाण्डौं	२०७१/७/३०	२०७१/८/७

१६	सगरमाथा फाइनेन्स लि., मानभवन, काठमाण्डौ	२०७१७३०	२०७१८१९
१७	जेविल्स फाइनेन्स लि., न्यूरोड, काठमाण्डौ	२०७१७३०	२०७१८१७
१८	जानकी फाइनेन्स लि., जनकपुरधाम, धनुषा	२०७१८१७	२०७१९१५
१९	काठमाण्डौ फाइनेन्स लि., डिल्लीवजार, काठमाण्डौ	२०७१८१८	२०७१९१४
२०	नेपाल एक्सप्रेस फाइनेन्स लि., सुन्धारा, काठमाण्डौ	२०७१८१८	२०७१९१६
२१	नमस्ते वित्तीय संस्था लि., घोराही, दांग	२०७१९१७	२०७१९१२४
२२	नेपाल आवास फाइनेन्स लि., तिनकुने, काठमाण्डौ	२०७१९०१८	२०७१९०१२५
२३	ईन्टरनेशनल लिजिंग एण्ड फाइनेन्स लि. नयाँ बानेश्वर, काठमाण्डौ	२०७१९०१८	२०७१९०१२६
२४	युनिक फाइनेन्स लि., पुतलीसडक, काठमाण्डौ	२०७१९१३	२०७१९११९
२५	कास्की फाइनेन्स लि., पोखरा, काठमाण्डौ	२०७१९१३	२०७१९१२०
२६	सिद्धार्थ फाइनेन्स लि., सिद्धार्थनगर, रुपन्देही	२०७१९१३	२०७१९१२९
२७	युनियन फाइनेन्स लि., कमलादी, काठमाण्डौ	२०७१९१८	२०७१९२१५
२८	मल्टिपरपस फाइनेन्स लि., राजविराज, सप्तरी	२०७१९२१४	२०७१९२१९
२९	एभरेष्ट फाइनेन्स लि., सिद्धार्थनगर, रुपन्देही	२०७१९२१४	२०७१९२२९
३०	श्री ईन्भेष्टमेण्ट एण्ड फाइनेन्स लि., डिल्लीवजार, काठमाण्डौ	२०७१९२१५	२०७१९२२३
३१	नारायणी नेशनल फाइनेन्स लि., कालिकास्थान, काठमाण्डौ	२०७२११८	२०७१९१२८
३२	ओम फाइनेन्स लि., पोखरा, कास्की	२०७२२३०	२०७२३३६
३३	पोखरा फाइनेन्स लि., पोखरा, कास्की	२०७२२३०	२०७२३३५
३४	मन्जुश्री फाइनेन्सियल ईन्स्ट्रुमेण्ट लि., नयाँ बानेश्वर, काठमाण्डौ	२०७२२३१	२०७२३३८
३५	पुडेन्सियल फाइनेन्स लि., नागपोखरी, काठमाण्डौ	२०७२२३१	२०७२३३६
३६	एनआइडिसी क्यापिटल मार्केट्स लि, कमलपोखरी, काठमाण्डौ	के.पी.एम.जी	-
३७	आईसिएफसी फाइनेन्स लि., भाटभटेनी, काठमाण्डौ	के.पी.एम.जी	-
३८	प्रिमियर फिनेन्स लि., मानभवन, ललितपुर	-	-
३९	सिनर्जी फाइनेन्स लि., बुटवल, रुपन्देही	के.पी.एम.जी	-

खण्ड (ग)
गैरस्थलगत सुपरिवेक्षण

खण्ड (ग)

गैरस्थलगत सुपरिवेक्षण

सबै वित्तीय संस्थाहरूबाट वित्तीय विवरण लगायतका तथ्याङ्क एवं सूचना माग गरी गैरस्थलगत सुपरिवेक्षण गरी सोबाट वित्तीय संस्था सञ्चालनका अवस्थाबारे जानकारी प्राप्त गर्ने गरिन्छ। गैरस्थलगत सुपरिवेक्षण प्रतिवेदनले पूर्वचेतावनी सङ्केत (Early Warning Signal) प्रदान गर्ने हुनाले सम्बन्धित वित्तीय संस्थालाई बेलैमा सुधारात्मक उपायहरू अपनाउन निर्देशन दिन सहयोग पुऱ्याउँदछ। नेपाल राष्ट्र बैङ्क निरीक्षण तथा सुपरिवेक्षण विनियमावली, २०५९ लागू भएपछि गैरस्थलगत सुपरिवेक्षण कार्यलाई अझ सुदृढ गरिएको छ। आर्थिक वर्ष २०७१/७२ मा यस विभागको दायरामा रहेका वित्त कम्पनीहरूको वित्तीय विश्लेषण तथा गैरस्थलगत सुपरिवेक्षणबाट देखिएका कमी कमजोरीहरूलाई सुधार गर्न आवश्यक निर्देशन दिनुका साथै सोको पालना अवस्था सम्बन्धमा समेत अनुगमन गरिएको छ। वित्त कम्पनीहरूको वित्तीय विश्लेषण तथा वार्षिक साधारण सभाको प्रयोजनका लागि वित्तीय विवरण प्रकाशन गर्न स्वीकृति प्रदान गर्दा आवश्यक निर्देशनहरूका समेत दिने गरिएको छ :

१.१ वित्त कम्पनीहरूको वित्तीय विश्लेषण

आर्थिक वर्ष २०७१/७२ को असार मसान्त सम्म कुल ३६ (मर्जर पश्चात) वित्त कम्पनीहरू यस बैङ्कको सुपरिवेक्षणीय दायराभित्र रहेका छन्। ती मध्ये वार्षिक साधारण सभाको प्रयोजनका लागि वित्तीय विवरण प्रकाशन गर्न स्वीकृति प्रदान गरिएका ३५ वटा वित्त कम्पनीहरूको परिष्कृत वित्तीय विवरण र स्वीकृति लिन बाँकी १ वित्त कम्पनीको अपरिष्कृत वित्तीय विवरणको आधारमा तयार गरिएको वित्त कम्पनी समूह ('ग' वर्ग का वित्तीय संस्थाहरू) को समग्र वित्तीय विश्लेषण निम्न बमोजिम गरिएको छ।

१.१.१ प्राथमिक पूँजी तथा पूँजीकोष

विवरण	रु करोडमा			परिवर्तन प्रतिशत	
	२०६९/७०	२०७०/७१	२०७१/७२	(२-१)/(१)	(३-२)/(२)
प्राथमिक पूँजी	१०९५	१२१४	१३३६	१०.८७	१०.०५
पूँजीकोष	११४०	१२६३	१४००	१०.७९	१०.८५
जोखिम भारित सम्पत्ति	५१६२	६०२०	६९४९	१६.६२	१५.४३
प्राथमिक पूँजी/जोखिम भारित सम्पत्ति अनुपात (% मा)	२१.२१	२०.१७	१९.२३		
पूँजीकोष/जोखिम भारित सम्पत्ति अनुपात (% मा)	२२.०८	२०.९८	२०.१५		

आर्थिक वर्ष २०७१/७२ मा अघिल्लो आ.व को रु १२६३ करोडको तुलनामा पूँजीकोष १०.८५ प्रतिशतले बढन गई रु १४०० करोड भएको छ भने प्राथमिक पूँजी रु १२१४ करोडबाट १०.०५ प्रतिशतले बढन गई रु १३३६ करोड कायम भएको छ। अघिल्लो वर्ष यस्तो पूँजीकोषहरू कमश १०.७९ प्रतिशत तथा १०.८७ प्रतिशतले बढेको थियो।

आर्थिक वर्ष २०७१/७२ मा जोखिम भारित सम्पत्तिसंग पूँजीकोष र प्राथमिक पूँजी अनुपात क्रमश : २०.१५ प्रतिशत र १९.२३ प्रतिशत रहेको छ। आ.व.२०६९/७० र आ.व.२०७०/७१ मा

जोखिम भारित सम्पत्तिसंग पूँजीकोष अनुपात क्रमशः २०.९८ तथा २२.०८ प्रतिशत रहेको थियो भने प्राथमिक पूँजी अनुपात २०.१७ तथा २१.२१ प्रतिशत रहेको थियो ।

१.१.२ जोखिम भारित सम्पत्ति/कुल सम्पत्ति अनुपात

विवरण	आ व २०६९/७०	आ व २०७०/७१	आ व २०७१/७२	रु करोडमा प्रतिशत परिवर्तन	
				(२-१)/(१)	(३-२)/(२)
कुल सम्पत्ति	६६५७	७९१३	८६६८	१८.८७	९.५४
जोखिम भारित सम्पत्ति	५१६२	६०२०	६९४९		
जोखिम भारित सम्पत्ति/कुल सम्पत्ति अनुपात (प्रतिशतमा)	७७.५४	७६.०८	८०.१७		

२०७२ असार मसान्तमा वित्त कम्पनीहरूको कुल सम्पत्ति २०७१ असार मसान्तको तुलनामा ९.५४ प्रतिशतले बृद्धि भई रु.८६६८ करोड पुगेको छ । २०७१ असार मसान्तमा कुल सम्पत्तिको बृद्धिदर अघिल्लो आर्थिक वर्षको तुलनामा १८.८७ प्रतिशतले बृद्धि भएको थियो ।

२०७२ असार मसान्तमा वित्त कम्पनीहरूको कुल सम्पत्तिमा जोखिम भारित सम्पत्तिको अनुपात ८०.१७ प्रतिशत रहेको छ जुन अघिल्लो आर्थिक वर्षमा ७६.०८ प्रतिशत रहेको थियो ।

१.१.३ लगानी

विवरण	आ. व २०६९/७०	आ. व २०७०/७१	आ. व २०७१/७२	रु करोडमा प्रतिशत परिवर्तन	
	(१)	(२)	(३)	(२-१)/(१)	(३-२)/(२)
सरकारी सुरक्षणपत्र	१३७	२२७	२४८	६५.६९	९.२५
शेयर तथा डिभेन्चर	७१	९९	१३४	३९.४४	३५.३५
अन्य लगानी	७	३७	२५	४२८.५७	-३२.४३
कुल लगानी	२१५	३६३	४०७	६८.८४	१२.१२
प्राथमिक पूँजी	१०९५	१२१४	१३३६		
शेयर तथा डिभेन्चर लगानी/प्राथमिक पूँजी अनुपात (% मा)	६.४८	८.१५	१०.०३		

२०७२ असार मसान्तमा वित्त कम्पनीहरूको कुल लगानी रु.४०७ करोड पुगेको छ, जुन २०७१ असारको कुल लगानी रु.३६३ करोडको तुलनामा १२.१२ प्रतिशतले बढी हो । २०७० असारमा कुल लगानी रु.२१५ करोड रहेको थियो ।

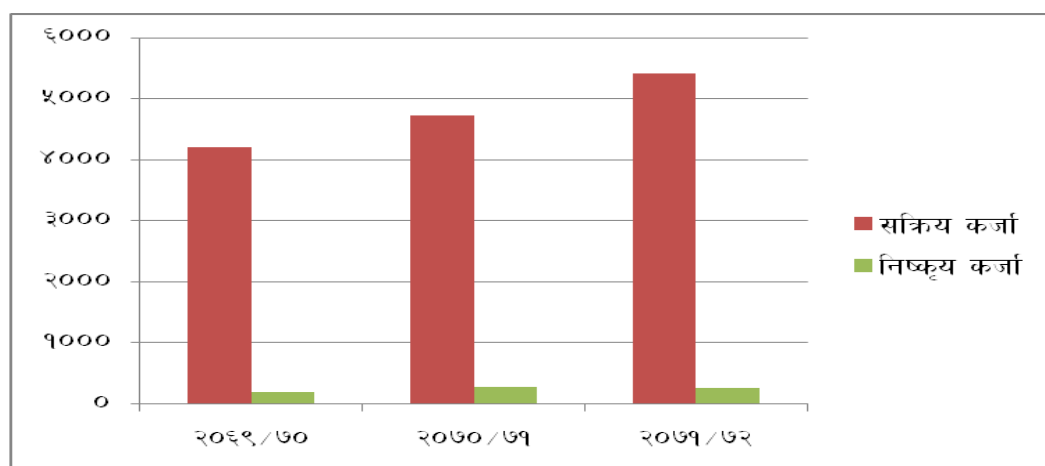
१.१.४ कर्जा तथा सापटको वर्गीकरण

विवरण	रु करोडमा			प्रतिशत परिवर्तन	
	आ. व २०६९/७०	आ. व २०७०/७१	आ. व २०७१/७२	(२-१)/(१)	(३-२)/(२)
सक्रिय कर्जा	४२२१	४७३५	५४३६	१२.१८	१४.८०
निष्कृत्य कर्जा	१९६	२८३	२७६	४४.३९	-२.४७
कूल कर्जा तथा सापट	४४१७	५०१८	५७१२	१३.६१	१३.८३
निष्कृत्य कर्जा अनुपात (% मा)	४.४४	५.६४	४.८३		

२०७२ असार मसान्तमा वित्त कम्पनीहरुको निष्कृत्य कर्जा अघिल्लो वर्षको सोहि मसान्तको रु. २८३ करोडबाट २.४७ प्रतिशतले घट्न गई रु. २७६ करोडमा सिमीत रहेको छ ।

यस अवधिको कुल कर्जा तथा सापटमा निष्कृत्य कर्जाको अनुपात ४.८३ प्रतिशत कायम रहन गएको छ । निष्कृत्य कर्जाको अनुपात आ.व. २०७०/७१ मा ५.६४ प्रतिशत तथा आ.व. २०६९/७० मा ४.४४ प्रतिशत रहेको थियो ।

कर्जा सापटको वर्गीकरण (रु करोडमा)



वित्त कम्पनीहरुको कुल कर्जा सापट आ.व. २०७१/७२ मा १३.८३ प्रतिशतले बढेको छ जुन अघिल्लो वर्ष १३.६१ प्रतिशतले बढेको थियो

१.१.५ कर्जा नोक्सानी व्यवस्था

विवरण	रु करोडमा			प्रतिशत परिवर्तन	
	२०६९/७०	२०७०/७१	२०७१/७२	(२-१)/(१)	(३-२)/(२)
सक्रिय कर्जा नोक्सानी व्यवस्था	३२	५०	५७	५६.२५	१४.००
निष्कृत्य कर्जा नोक्सानी व्यवस्था	१९६	२२८	२२९	१६.३३	०.४४
कूल कर्जा नोक्सानी व्यवस्था	२२८	२७८	२८६	२१.९३	२.८८
कुल कर्जा तथा सापट	४४१७	५०१९	५७१२		
कुल कर्जा नोक्सानी व्यवस्था/कुल कर्जा अनुपात (% मा)	५.१६	५.५४	५.०१		

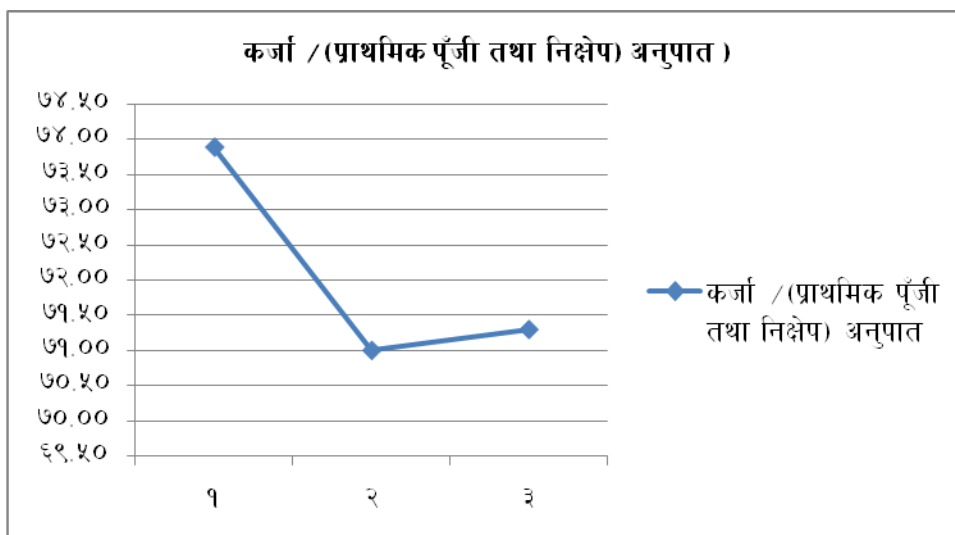
२०७२ असारमा वित्त कम्पनीहरुले सक्रिय कर्जामा रु.५७ करोड तथा निष्कृत्य कर्जामा रु.२२९ करोड गरी कुल कर्जामा रु. २८६ करोड कर्जा नोक्सानी व्यवस्था गरेको देखिन्छ जुन २०७१ असारको कुल कर्जा नोक्सानी व्यवस्था रकम रु.२७८ करोड भन्दा २.८८ प्रतिशतले अधिक रहेको छ ।

१.१.६ कर्जा / निक्षेप अनुपात

रु करोडमा

विवरण	२०६९/७०	२०७०/७१	२०७१/७२	प्रतिशत परिवर्तन	
	(१)	(२)	(३)	(२-१)/(१)	(३-२)/(२)
कर्जा तथा सापट	४४१६	५०१८	५७१२	२७.९०	१२.९८
निक्षेप	४८८२	५८५४	६६७६	३५.४७	१०.६१
कर्जा/निक्षेप अनुपात (% मा)	९०.४५	८५.७२	८५.५६		
प्राथमिक पूँजी	१०९५	१२१४	१३३६		
कर्जा / (प्राथमिक पूँजी तथा निक्षेप) अनुपात (% मा)	७३.८८	७१.००	७१.२९		

वित्त कम्पनीहरुको समग्र कर्जा/निक्षेप अनुपात २०७२ असारमा ८५.५६ प्रतिशत पुगेको छ भने अधिल्लो वर्ष असारमा यस्तो अनुपात ८५.७२ प्रतिशत रहेको थियो ।

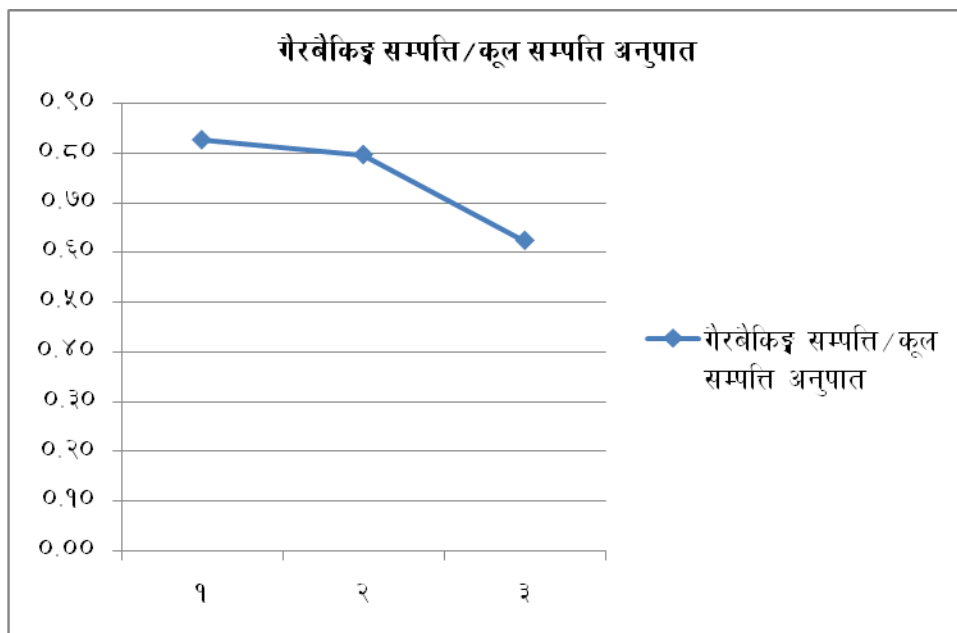


१.१.७ गैरबैंकिङ्ग सम्पत्ति

रु. करोडमा

विवरण	२०६९/७०	२०७०/७१	२०७१/७२	प्रतिशत परिवर्तन	
	(१)	(२)	(३)	(२-१)/(१)	(३-२)/(२)
गैरबैंकिङ्ग सम्पत्ति	५५	६३	५४	१४.५५	-१४.२९
कूल सम्पत्ति	६६५७	७९१३	८६६८	१८.८७	९.५४
गैरबैंकिङ्ग सम्पत्ति/कूल सम्पत्ति अनुपात (% मा)	०.८३	०.८०	०.६२		

वित्त कम्पनीहरूको गैरबैंकिङ्ग सम्पत्तिमा आर्थिक वर्ष २०७१/७२ मा अघिल्लो आर्थिक वर्षको तुलनामा १४.२९ प्रतिशतले ह्रास आई रु. ६३ करोडबाट रु. ५४ करोडमा भरेको छ । आ.व. २०६९/७० मा यस्तो सम्पत्ति रु. ५५ करोड कायम रहेको थियो । कुल सम्पत्तिमा गैरबैंकिङ्ग सम्पत्तिको अनुपात २०७० असार मसान्तको ०.८३ प्रतिशत रहेकोमा २०७१ असार मसान्तमा ०.८० प्रतिशत तथा २०७२ असार मसान्तमा ०.६२ प्रतिशतमा भरेको छ ।

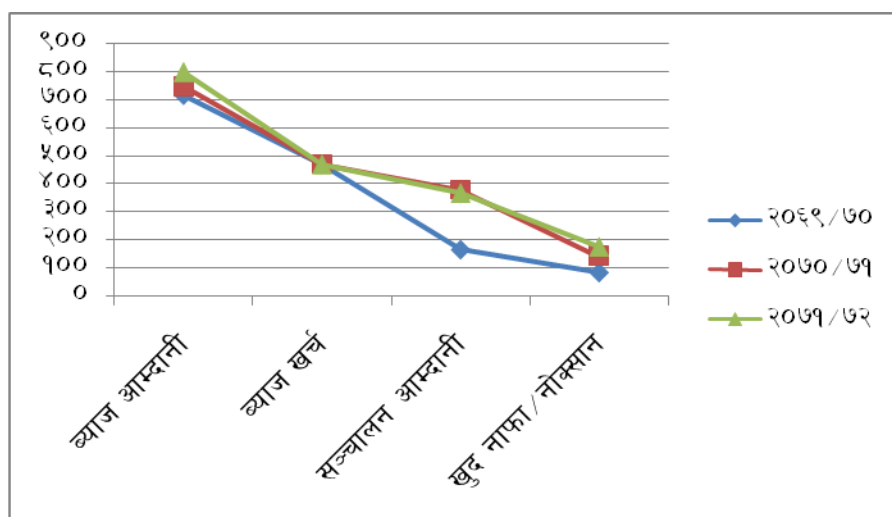


१.१.८ प्रतिफलको स्थिति

विवरण	रु करोडमा				
	२०६९/७०	२०७०/७१	२०७१/७२	प्रतिशत परिवर्तन	
	(१)	(२)	(३)	(२-१)/(१)	(३-२)/(२)
ब्याज आमदानी	७१७	७४९	७९७	४.४६	६.४१
ब्याज खर्च	४७१	४७०	४६७	-०.२१	-०.६४
सञ्चालन आमदानी	१६५	३७८	३६५	१२९.०९	-३.४४
खुद नाफा/नोक्सान	८३	१३९	१७२	६७.४७	२३.७४

आर्थिक वर्ष २०७१/७२ मा वित्त कम्पनीहरूको खुद नाफा रु. १७२ करोड रहेकोछ । अघिल्लो आर्थिक वर्ष २०७०/७१ मा वित्त कम्पनीहरू रु.१३९ करोडले खुद नाफाको अवस्थामा थिए ।

प्रतिफलको स्थिती (रु करोडमा)



१.१.९ तरलता

रु करोडमा

विवरण	२०६९/७०	२०७०/७१	२०७१/७२	प्रतिशत परिवर्तन	
	(१)	(२)	(३)	(२-१)/(१)	(३-२)/(२)
नगद	१२६	९००	९९	६१४.२९	-८९.००
नेपाल राष्ट्र बैङ्क मौज्दात	१७८	२१४	२६९	२०.२२	२५.७०
अन्य बैङ्क/वित्तीय संस्थामा रहेको मौज्दात	८७२	१७६	१८२२	-७९.८२	९३५.२३
सरकारी सुरक्षणपत्रमा लगानी	१३७	२२७	२४८	६५.६९	९.२५
कुल तरल सम्पत्ति	१३१३	१५१७	२४३८	१५.५४	६०.७१
निक्षेप	४८८२	५८५४	६६७६		
तरल सम्पत्ति/कुल निक्षेप अनुपात (% मा)	२६.८९	२५.९१	३६.५२		

२०७२ असार मसान्तमा २०७१ असार मसान्तको तुलनामा वित्त कम्पनीहरूको तरल सम्पत्तिमा ६०.७१ प्रतिशतले वृद्धि भएको छ। अघिल्लो आर्थिक वर्षमा तरल सम्पत्ति १५.५४ प्रतिशतले वृद्धि भएको थियो।

२०७२ असार मसान्तमा वित्त कम्पनीहरूसंग रहेको नगद मौज्दातमा ८९.०० प्रतिशतले कम भएको छ भने सरकारी सुरक्षणपत्रमा लगानी ९.२५ प्रतिशतले मात्र बढेको छ।

वित्त कम्पनीहरूको तरल सम्पत्ति कुल निक्षेप अनुपात आर्थिक वर्ष २०७१/७२ मा ३६.५२ प्रतिशत रहेको छ। आर्थिक वर्ष २०६९/७० र आर्थिक वर्ष २०७०/७१ मा यस्तो अनुपात क्रमशः २६.८९ प्रतिशत र २५.९१ प्रतिशत रहेको थियो।

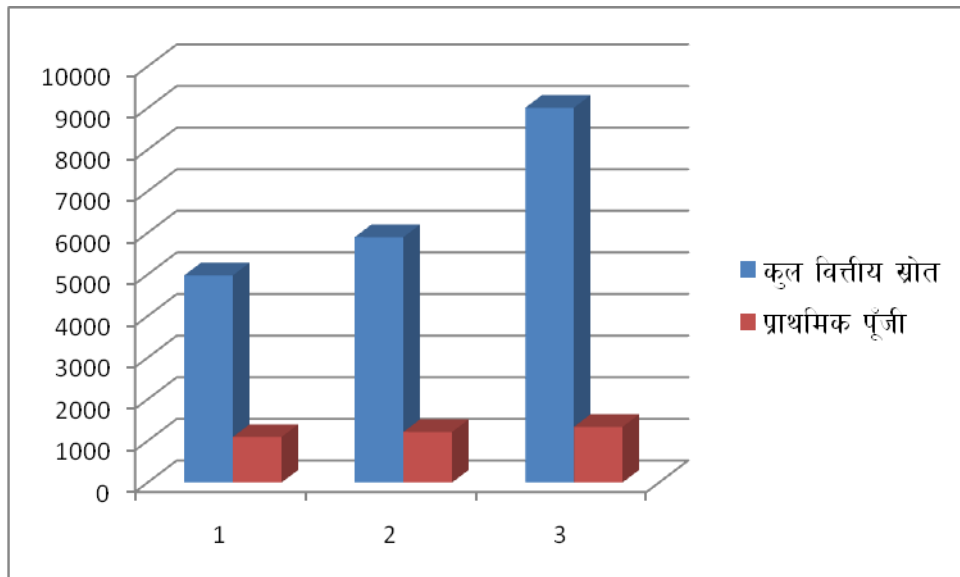
१.१.१० वित्तीय स्रोत (सापटी तथा निक्षेप) परिचालन

रु करोडमा

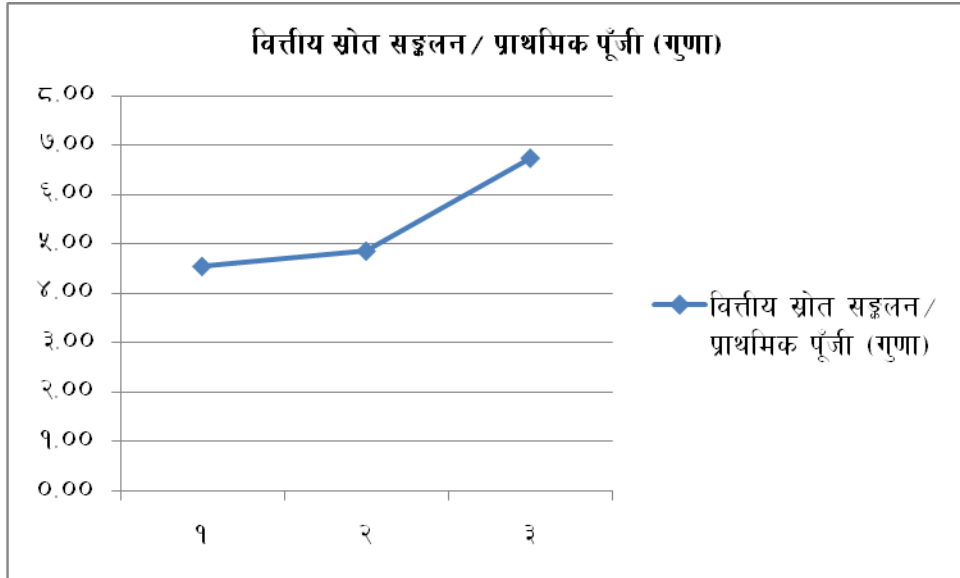
विवरण	२०६९/७०	२०७०/७१	२०७१/७२	प्रतिशत परिवर्तन	
	(१)	(२)	(३)	(२-१)/(१)	(३-२)/(२)
निक्षेप	४८८२	५८५४	६६७६	१९.९१	१४.०४
सापटी	९६	४२	४२	-५६.२५	०.००
कुल वित्तीय स्रोत	४९७८	५८९६	९००५	१८.४४	५२.७३
प्राथमिक पूँजी	१०९५	१२१४	१३३६		
वित्तीय स्रोत सङ्कलन/ प्राथमिक पूँजी (गुणा)	४.५५	४.८६	६.७४		

२०७२ असार मसान्तमा वित्त कम्पनीहरूको निक्षेप रु. ६६७६ करोड र सापटी रु. ४२ करोड गरी जम्मा रु. ९००५ करोड कुल वित्तीय स्रोत रहेको देखिन्छ, जुन २०७१ असारको तुलनामा ५२.७३ प्रतिशतले बृद्धि भएको हो । आर्थिक वर्ष २०७०/७१ मा अघिल्लो आर्थिक वर्ष को वित्तीय स्रोत रु. ४९७८ को तुलनामा १८.४४ प्रतिशतले बृद्धि भई कुल वित्तीय स्रोत रु. ५८९६ करोड पुगेको थियो ।

तरलता (रु करोडमा)



२०७० असारमा वित्तीय स्रोत सङ्कलन अनुपात प्राथमिक पूँजीको ४.५५ गुणा भएकोमा २०७१ असारमा ४.८६ गुणा र २०७२ असारमा ६.७४ गुणा रहेको छ ।



१.२. वार्षिक साधारण सभाको प्रयोजनका लागि वित्तीय विवरण प्रकाशन गर्न स्वीकृति प्रदान गर्दा दिइएका निर्देशनहरू

यस विभागको सुपरीवेक्षकीय दायराभित्र रहेका वित्त कम्पनीहरूलाई संस्थाको बाह्य तथा आन्तरिक लेखा परीक्षण प्रतिवेदनका आधारमा गैरस्थलगत सुपरीवेक्षण गरी वार्षिक साधारणसभा प्रयोजनका लागि वित्तीय विवरण प्रकाशन गर्न स्वीकृति प्रदान गर्दा दिइएका मुख्य निर्देशनहरू देहाय बमोजिम रहेका छन् :

नेपाल आवास फाइनेन्स लिमिटेड

१. यस बैंकले निर्देशन दिए बमोजिम सम्पत्ति शुद्धीकरण तथा आतंकवादी कार्यमा वित्तीय लगानी निवारण सम्बन्धी नीति तथा निर्देशिका तर्जुमा गर्नु हुन ।
२. यस बैंकबाट बैंक तथा वित्तीय संस्थाहरूलाई जारी गरिएको निर्देशन नं. १० को बुँदा नं. १८ (१८.१) (क) मा भएको व्यवस्था बमोजिम राष्ट्रिय बाणिज्य बैंकको Cross Holding सेयर बिक्री नगरेसम्म हकप्रद सेयर खरिद गर्न, नगद लाभांश र वोनस सेयरलाई रोक्का राख्नु हुन ।
३. आन्तरिक लेखापरीक्षण, बाह्य लेखापरीक्षण साथै यस बैंकको स्थलगत निरीक्षण तथा गैर स्थलगत सुपरिवेक्षण प्रतिवेदनमा औल्याइएका कैफियतहरू सुधार गर्नु हुन ।

एन.आइ.डि.सि. क्यापिटल मार्केट्स लिमिटेड

१. २०७२ असार मसान्त सम्ममा संस्थाले सकार गरेको रु. १७ करोड ६० लाख ७५ हजार गैर-बैंकिङ्ग सम्पत्ति आवश्यक प्रकृया पुरा गरी यथाशीघ्र व्यवस्थापन गर्नु हुन ।
२. २०७२ असार मसान्तमा २१.२१ प्रतिशतको उच्च स्तरमा रहेको संस्थाको कुल निष्कृत्य कर्जा अनुपातलाई ५ प्रतिशतको सीमाभित्र ल्याउनु हुन ।
३. आन्तरिक लेखापरीक्षण, बाह्य लेखापरीक्षण साथै यस बैंकको स्थलगत निरीक्षण तथा गैर-स्थलगत सुपरिवेक्षण प्रतिवेदनमा औल्याइएका कैफियतहरू सुधार गर्नु हुन ।

नारायणी नेशनल फाइनेन्स लिमिटेड

१. सम्पत्ति शुद्धीकरण तथा आतंकवादी कार्यमा वित्तीय लगानी निवारण सम्बन्धी व्यवस्था पूर्ण रुपमा पालना गर्नुहुन ।
२. आन्तरिक लेखापरीक्षण, बाह्य लेखापरीक्षण साथै यस बैंकको स्थलगत निरीक्षण तथा गैर स्थलगत सुपरिवेक्षण प्रतिवेदनमा औल्याइएका कैफियतहरु सुधार गर्नु हुन ।

काठमाण्डौ फाइनेन्स लिमिटेड

१. खर्चको बिल बिजक अनिवार्य हुनु पर्ने नीतिगत व्यवस्था गर्नु हुन ।
२. यस बैंकबाट जारी एकीकृत निर्देशन, २०७१ को निर्देशन नं. ६ को बुँदा नं. ७ मा भएको व्यवस्था बमोजिम सुशासन इकाइ गठन गरी सुशासनको स्थितिबारे मासिक रुपमा अनुगमन गर्ने व्यवस्था मिलाउनु हुन ।
३. सूचना प्रविधि सम्बन्धी **Disaster Recovery Plan** तर्जुमा गर्नु हुन ।
४. यस बैंकबाट जारी भएको एकीकृत निर्देशन, २०७१ को निर्देशन नं. १० को बुँदा नं. १४ बमोजिम इजाजतपत्रप्राप्त संस्थाको चुक्ता पुँजीको दुई प्रतिशत वा सोभन्दा कम शेयर लिएका संस्थापक शेयरधनीहरुको नाममा रहेको संस्थापक शेयर खरिद/बिक्री गर्दा नयाँ संस्थापकहरुले यस बैंकले तोकेको मापदण्ड / **Fit and Proper Test** को व्यवस्था परिपालना गराउनु हुन ।
५. आन्तरिक लेखापरीक्षण, बाह्य लेखापरीक्षण साथै यस बैंकको स्थलगत निरीक्षण तथा गैर स्थलगत सुपरिवेक्षण प्रतिवेदनमा औल्याइएका कैफियतहरु सुधार गर्नु हुन ।

युनियन फाइनेन्स लिमिटेड

१. यस बैंकको निर्देशन बमोजिम चुक्ता पुँजी कायम गर्नु हुन ।
२. २०७२ असार मसान्तमा १७.७१ प्रतिशतको उच्च स्तरमा रहेको संस्थाको कुल निष्कृत्य कर्जा अनुपातलाई स्वीकार्य सीमाभित्र ल्याउनु हुन ।
३. आर्थिक वर्ष २०६९/७० र २०७०/७१ को वित्तीय विवरण प्रकाशन गर्न मिति २०७१/१२/३० मा स्वीकृति प्रदान गरिएकोमा हाल सम्म पनि साधारण सभा नगर्नुको कारण स्पष्ट पार्नुहुन । साथै, आगामी आर्थिक वर्षहरुमा समयमै वित्तीय विवरण प्रकाशन गरी साधारण सभा गर्ने व्यवस्था मिलाउनु हुन ।
४. यस बैंकबाट जारी गरिएको एकीकृत निर्देशन, २०७१ को निर्देशन नं. १० को बुँदा नं. ७ मा भएको व्यवस्था बमोजिम यस बैंकबाट इजाजतपत्रप्राप्त बैंक तथा वित्तीय संस्थाको संस्थापक शेयरमा लगानी गर्दा चुक्ता पुँजीको बढीमा १५ प्रतिशतसम्म लगानी गर्न सकिने व्यवस्था भएकोमा संस्थाका संस्थापक शेयरधनी श्री अल्पाइन ट्राभल सर्भिस प्रा. लि. को शेयर स्वामित्व १७.७१ प्रतिशत रहेकोले निर्देशन बमोजिम यथाशीघ्र १५ प्रतिशतको सीमाभित्र ल्याई यस बैंकलाई जानकारी गराउनु हुन ।
५. आन्तरिक लेखापरीक्षण, बाह्य लेखापरीक्षण साथै यस बैंकको स्थलगत निरीक्षण तथा गैर-स्थलगत सुपरिवेक्षण प्रतिवेदनमा औल्याइएका कैफियतहरु सुधार गर्नु हुन ।

गुडविल फाइनेन्स लि.

१. कर्जा प्रवाह गर्दा संस्थाको कर्जा नीतिमा उल्लेख भएको सम्पूर्ण प्रकृया पुरा गरेर मात्र कर्जा प्रवाह गर्नु हुन ।
२. यस बैंकको निर्देशन बमोजिम कर्जा सापटको वर्गीकरण गरी नोक्सानी व्यवस्था गर्नु हुन ।
३. संस्थाले मिति २०६०/०७/१४ मा खरिद गरेको काठमाडौं महानगरपालिका वडा नं. ११ त्रिपुरेश्वर, काठमाण्डौ स्थित घरजग्गा स्वप्रयोजनमा नरहेको हुँदा यस बैंकबाट जारी एकीकृत निर्देशन, २०७१ को निर्देशन नं. ८ को बुँदा ७ को उपबुँदा (छ) र (ज) मा भएको व्यवस्था बमोजिम गर्नु हुन ।
४. आन्तरिक लेखापरीक्षण, बाह्य लेखापरीक्षण साथै यस बैंकको स्थलगत निरीक्षण तथा गैर स्थलगत सुपरिवेक्षण प्रतिवेदनमा औल्याइएका कैफियतहरु सुधार गर्नु हुन ।

सिद्धार्थ फाइनेन्स लिमिटेड

१. २०७२ असार मसान्तमा ८.७३ प्रतिशतको उच्च स्तरमा रहेको संस्थाको कुल निष्कृत्य कर्जा अनुपातलाई ५ प्रतिशतको सीमाभित्र ल्याउनु हुन ।
२. आन्तरिक लेखापरीक्षण, बाह्य लेखापरीक्षण साथै यस बैंकको स्थलगत निरीक्षण तथा गैर स्थलगत सुपरिवेक्षण प्रतिवेदनमा औल्याइएका कैफियतहरु सुधार गर्नु हुन ।

श्री इन्भेष्टमेन्ट एण्ड फाइनेन्स कम्पनी लिमिटेड

१. संस्थाले लामो समयदेखि सकार गरेका गैह्र बैकिङ्ग सम्पत्तिहरु यथासिघ्र विक्री गर्न ।
२. सम्पत्ति शुद्धीकरण तथा आतंककारी कार्यमा वित्तीय लगानी सम्बन्धी व्यवस्थाको पूर्ण परिपालना गर्न ।
३. संस्थाले ब्यवसायिक संचालक नियुक्त गर्न ।
४. संस्थाले रु. १० करोड ६५ लाख ५० हजारमा खरीद गरेको जग्गा यस बैंकको निर्देशन बमोजिम मिति २०७२/०३/२८ गते सम्ममा स्वप्रयोजनमा नल्याएकोले एकीकृत निर्देशन, २०७१ को निर्देशन नं. ८ को बुँदा नं. ७ बमोजिम प्राथमिक पुँजीवाट उक्त रकम (रु. १० करोड ६५ लाख ५० हजार) घटाई पुँजीकोष गणना गर्न साथै सोही बमोजिम वित्तीय विवरण समायोजन गरी प्रकाशन गर्न ।
५. आन्तरिक र बाह्य लेखापरीक्षक तथा यस बैंकको स्थलगत र गैरस्थलगत निरीक्षणको क्रममा औल्याएका अन्य कैफियतहरु सुधार गर्न ।

लुम्बिनी फाइनेन्स एण्ड लिजिङ्ग कम्पनी लिमिटेड

१. २०७२ असार मसान्तमा ९.४२ प्रतिशतको उच्च स्तरमा रहेको संस्थाको कुल निष्कृत्य कर्जा अनुपातलाई स्वीकार्य सीमाभित्र ल्याउनु हुन ।
२. कर्जा प्रवाह गर्दा संस्थाको कर्जा नीतिमा उल्लेख भएका सम्पूर्ण प्रकृया पुरा गरेर मात्र कर्जा प्रवाह गर्नु हुन ।

३. यस बैंकको निर्देशन बमोजिम कर्जा सापटको वर्गीकरण गरी नोक्सानी व्यवस्था कायम गर्नु हुन ।
४. आर्थिक वर्ष २०७०/७१ को वित्तीय विवरण प्रकाशन गर्न मिति २०७२/०१/०९ मा स्वीकृति प्रदान गरिएकोमा हाल सम्म पनि साधारण सभा नगर्नुको कारण स्पष्ट पार्नुहुन । साथै, आगामी आर्थिक वर्षहरुमा समयमै वित्तीय विवरण प्रकाशन गरी साधारण सभा गर्ने व्यवस्था मिलाउनु हुन ।
५. आन्तरिक लेखापरीक्षण, बाह्य लेखापरीक्षण साथै यस बैंकको स्थलगत निरीक्षण तथा गैर स्थलगत सुपरिवेक्षण प्रतिवेदनमा औल्याइएका कैफियतहरु सुधार गर्नु हुन ।

इण्टरनेशनल लिजिङ्ग एण्ड फाइनेन्स कम्पनी लिमिटेड

१. २०७२ असार मसान्तसम्ममा संस्थाले सकार गरेको रु. ८ करोड ७३ लाख ९१ हजार गैर-बैकिङ्ग सम्पत्ति आवश्यक प्रकृया पुरा गरी यथाशीघ्र व्यवस्थापन गर्नु हुन ।
२. २०७२ असार मसान्तमा १८.६५ प्रतिशतको उच्च स्तरमा रहेको संस्थाको कुल निष्कृत्य कर्जा अनुपातलाई स्वीकार्य सीमाभित्र ल्याउनु हुन ।
३. संस्थाले छुट्टै कर्जा अपलेखन विनियमावली तर्जुमा नगरेको तर संस्थाको कर्जा नीतिमा भएको व्यवस्था बमोजिम आर्थिक वर्ष २०७१/७२ मा रु. ६ करोड ४ लाख ७३ हजार बराबरको ७ वटा कर्जा अपलेखन गरेको । कर्जा अपलेखन विनियमावली यथाशीघ्र तर्जुमा गरी जानकारी दिनु हुन ।
४. आन्तरिक लेखापरीक्षण, बाह्य लेखापरीक्षण साथै यस बैंकको स्थलगत निरीक्षण तथा गैर-स्थलगत सुपरिवेक्षण प्रतिवेदनमा औल्याइएका कैफियतहरु सुधार गर्नु हुन ।

महालक्ष्मी फाइनेन्स लिमिटेड

१. कर्जा प्रवाह गर्दा संस्थाको कर्जा नीतिमा उल्लेख भएको सम्पूर्ण प्रकृया पुरा गरेर मात्र कर्जा प्रवाह गर्नु हुन ।
२. संस्थाले चालूपुँजी कर्जा प्रवाह गर्दा ओभरड्राफ्ट प्रकृतिको कर्जा कारोवार गर्ने गरेकोमा बैंक तथा वित्तीय संस्था सम्बन्धी ऐन २०६३ को दफा ४७(ग) बमोजिमको व्यवस्था पालना गर्नु हुन ।
३. आन्तरिक लेखापरीक्षण, बाह्य लेखापरीक्षण साथै यस बैंकको स्थलगत निरीक्षण तथा गैर-स्थलगत सुपरिवेक्षण प्रतिवेदनमा औल्याइएका कैफियतहरु सुधार गर्नु हुन ।

यूनाइटेड फाइनेन्स लिमिटेड

१. कर्जा प्रवाह गर्दा संस्थाको कर्जा नीतिमा उल्लेख भएको सम्पूर्ण प्रकृया पुरा गरेर मात्र कर्जा प्रवाह गर्नु हुन ।
२. बैंक तथा वित्तीय संस्था सम्बन्धी ऐन, २०६३ को दफा १२ बमोजिमको व्यावसायिक विशेषज्ञ सञ्चालक नियुक्त गर्नु हुन ।
३. संस्थाले चालूपुँजी कर्जा प्रवाह गर्दा ओभरड्राफ्ट प्रकृतिको कर्जा कारोवार गर्ने गरेकोमा बैंक तथा वित्तीय संस्था सम्बन्धी ऐन, २०६३ को दफा ४७(ग) बमोजिमको व्यवस्था पालना गर्नु हुन ।

४. विपन्न वर्ग कर्जामा गणना गर्ने प्रयोजनका लागि उपलब्ध गराएको थोक कर्जा प्राप्त गर्ने संस्थाबाट प्रत्येक ६/६ महिनामा कर्जाको प्रयोग विपन्न वर्गमा नै भए/नभएको सम्बन्धमा प्रगति विवरण लिई अनुगमन गर्ने व्यवस्था मिलाउनु हुन ।
५. आन्तरिक लेखापरीक्षण, बाह्य लेखापरीक्षण साथै यस बैंकको स्थलगत निरीक्षण तथा गैर-स्थलगत सुपरिवेक्षण प्रतिवेदनमा औल्याइएका कैफियतहरु सुधार गर्नु हुन ।

प्रोग्रेसिभ फाइनेन्स लिमिटेड

१. यस बैंकको निर्देशन वमोजिम विभिन्न ऋणीहरुबाट लिनुपर्ने सेवा शुल्कको अन्तर ०.२५ प्रतिशतभन्दा बढी कायम नगर्नु हुन ।
२. संस्थाको कर्जा नीति वमोजिम सम्पूर्ण प्रक्रिया पुरा गरी मात्र कर्जा प्रवाह गर्नु हुन ।
३. जोखिम व्यवस्थापन समितिलाई अभि प्रभावकारी बनाउनु हुन ।
४. संस्थाको सूचना प्रणालीको हालसम्म सिस्टम अडिट नगरिएकोले सो कार्य गराउनु हुन ।
५. आन्तरिक लेखापरीक्षण, बाह्य लेखापरीक्षण साथै यस बैंकको स्थलगत निरीक्षण तथा गैर-स्थलगत सुपरिवेक्षण प्रतिवेदनमा औल्याइएका अन्य कैफियतहरु सुधार गर्नुहुन ।

जानकी फाइनेन्स कम्पनी लिमिटेड

१. कर्जा प्रवाह गर्दा संस्थाको कर्जा नीतिमा उल्लेख भएको सम्पूर्ण प्रकृया पुरा गरेर मात्र कर्जा प्रवाह गर्नु हुन ।
२. संस्थाको बैकिङ्ग सफ्टवेयरले म्यचबलत ब्यअयगलत को विवरण तयार गर्न नसक्ने देखिएकोले उक्त सफ्टवेयरलाई अद्यावधिक गर्नुहुन ।
३. सर्भर कम्प्युटर सुरक्षित साथ छुट्टै स्थानमा राख्ने साथै संस्थामा सुरक्षाको समेत समुचित व्यवस्था मिलाउनु हुन ।
४. कर्जा सुचना केन्द्रमा आवधिक रुपमा कर्जा सम्बन्धी विवरणहरु उपलब्ध गराउने गर्नुहुन ।
५. संस्थामा आन्तरिक नियन्त्रण प्रणालीलाई प्रभावकारी बनाउनु हुन ।
६. आन्तरिक लेखापरीक्षण, बाह्य लेखापरीक्षण साथै यस बैंकको स्थलगत निरीक्षण तथा गैर-स्थलगत सुपरिवेक्षण प्रतिवेदनमा औल्याइएका कैफियतहरु सुधार गर्नु हुन ।

पोखरा फाइनेन्स लिमिटेड

१. संस्थाले मिति २०६८/०६/१० गतेका दिन कुल रु. ५ करोडमा खरीद गरेको घर र जग्गा यस बैंकको निर्देशन वमोजिम मिति २०७२/०३/२८ गते सम्ममा स्वप्रयोजनमा नल्याएकोले एकीकृत निर्देशन, २०७१ को निर्देशन नं. ८ को बुँदा नं. ७ वमोजिम प्राथमिक पुँजीबाट घरको ह्यास कट्टि पश्चात कायम रु.४ करोड ९६ लाख ५३ हजार ९ सय ५१ घटाई पुँजीकोष गणना गर्न साथै सोही वमोजिम वित्तीय विवरणमा समायोजन गरी प्रकाशन गर्न ।
२. कर्जा प्रवाह गर्दा संस्थाको कर्जा नीतिमा उल्लेख भएको सम्पूर्ण प्रकृया पुरा गरेर मात्र कर्जा प्रवाह गर्नु हुन ।
३. एकीकृत निर्देशन, २०७१ को निर्देशन नं. २ को बुँदा नं. १७ (ख) वमोजिम संस्थाको १ प्रतिशत भन्दा बढी संस्थापक शेयर धारण गरेका संस्थापक/संस्थापक समूहका

शेयरधनीहरूले आफूले धारण गरेको संस्थापक शेयरमध्ये ५० प्रतिशत भन्दा बढी शेयर धितो राखी कर्जा लिन नपाउने व्यवस्था रहेकोले सोको पालना गर्नु हुन ।

४. बैंक तथा वित्तीय संस्था सम्बन्धी ऐन, २०६३ को दफा १२ बमोजिमको व्यावसायिक विशेषज्ञ सञ्चालक नियुक्त गर्नु हुन ।
५. आर्थिक प्रशासन विनियमावली अनुसार संस्थाले जिन्सी तथा स्थिर सम्पत्तिको भौतिक परीक्षण गर्नु हुन ।
६. आन्तरिक लेखापरीक्षण, बाह्य लेखापरीक्षण साथै यस बैंकको स्थलगत निरीक्षण तथा गैर स्थलगत सुपरिवेक्षण प्रतिवेदनमा औल्याइएका कैफियतहरू सुधार गर्नु हुन ।

सेन्ट्रल फाइनेन्स लिमिटेड

१. यस बैंकबाट जारी एकीकृत निर्देशन, २०७१ को निर्देशन नं. ८ को बुँदा नं. ५ बमोजिम लगानी सम्बन्धमा अर्धवार्षिक रुपमा पूनरावलोकन गर्नु हुन ।
२. यस बैंकबाट जारी एकीकृत निर्देशन, २०७१ को निर्देशन नं. १९ को बुँदा नं. ६ बमोजिम आफ्ना ग्राहकहरूलाई उच्च, मध्यम र निम्न वर्गमा जोखिम वर्गीकरण गर्नु हुन ।
३. संस्थाको कर्जा नीति बमोजिम सम्पूर्ण प्रक्रिया पुरा गरी मात्र कर्जा प्रवाह गर्नु हुन ।
४. जोखिम व्यवस्थापन समितिलाई अभि प्रभावकारी बनाउनु हुन ।
५. विपन्न वर्ग कर्जा सदूपयोग सम्बन्धमा प्रभावकारी अनुगमन व्यवस्था मिलाउनु हुन ।
६. आन्तरिक लेखापरीक्षण, बाह्य लेखापरीक्षण साथै यस बैंकको स्थलगत निरीक्षण तथा गैर स्थलगत सुपरिवेक्षण प्रतिवेदनमा औल्याइएका कैफियतहरू सुधार गर्नु हुन ।

प्रिमियर फाइनेन्स लिमिटेड

१. यस बैंकको निर्देशन बमोजिम चुक्ता पुँजी तथा पुँजीकोष पुऱ्याउनु हुन ।
२. २०७० असार मसान्तमा निष्क्रिय कर्जा अनुपात ५४.३६ प्रतिशत रहेकोले उक्त कर्जा ५ प्रतिशत भित्र ल्याउनु हुन ।
३. २० ठूला कर्जा कुल कर्जाको ५०.९४ प्रतिशत रहेकोले कर्जा अधिकेन्द्रित जोखिम प्रति सजग रहनु हुन ।
४. विगत लामो अवधि देखिको गैर-बैंकिङ्ग सम्पत्ति वेच विखन गर्नु हुन ।
५. खराब कर्जा तथा असुल उपर गर्न बाँकी व्याज असुली प्रक्रियालाई प्रभावकारी बनाउनु हुन ।
६. कर्जा प्रवाह गर्दा संस्थाको कर्जा नीतिमा उल्लेख भए बमोजिम धितो मूल्याङ्कन गर्नु हुन, संचालक समितिले स्वीकृत गरी प्रवाह गरेका कर्जा नवीकरण गर्दा संचालक समितिबाट स्वीकृति गराउनु हुन, प्रयोजन अनुसार कर्जा वर्गीकरण गरी यस बैंकमा पेश गर्ने गर्नु हुन, नियमित रुपमा कर्जा सदूपयोगिता निरीक्षण गर्ने गर्नु हुन, जमानत दिनेको वित्तीय हैसियत लगायतका विवरण लिने गर्नु हुन, ऋणीको बहुबैंकिङ्ग कारोवारमा समेत ध्यान दिई कर्जा प्रवाह गर्नु हुन, प्रवाह भै सकेको कर्जाहरू नवीकरण गर्दा नयाँ कानूनी कागजातहरू तयार गर्ने गर्नु हुन, विमा योग्य धितो सम्पत्तिको विमा गर्ने गर्नु हुन साथै ऋणीको आय विवरण अनिवार्य रुपमा लिने गर्नु हुन ।
७. यस बैंकको निर्देशन विपरित प्राथमिक पुँजीभन्दा बढी हुनेगरी पुरक पुँजी गणना गरिएकोले सोलाई समायोजन गरी आर्थिक वर्ष २०६९/७० को वार्षिक वित्तीय विवरण प्रकाशन गर्नु हुन ।

८. आन्तरिक लेखापरीक्षण, बाह्य लेखापरीक्षण साथै यस बैंकको स्थलगत निरीक्षण तथा गैर स्थलगत सुपरिवेक्षण प्रतिवेदनमा औल्याइएका अन्य कैफियतहरु सुधार गर्नु हुन ।

मल्टिपर्पस फिनान्स कम्पनी लिमिटेड

१. यस बैंकबाट जारी एकीकृत निर्देशन, २०७१ को निर्देशन नं. ८ को बुँदा नं. ५ वमोजिम लगानी सम्बन्धमा अर्धवार्षिक रुपमा पुनरावलोकन गर्नु हुन ।
२. यस बैंकबाट जारी एकीकृत निर्देशन, २०७१ को निर्देशन नं. १९ को बुँदा नं. ६ वमोजिम आफ्ना ग्राहकहरुलाई उच्च, मध्यम र निम्न वर्गमा जोखिम वर्गीकरण गर्नु हुन ।
३. संस्थाको कामकारवाही प्रभावकारी बनाउन सम्पत्ति शुद्धीकरण, लेखापरीक्षण, सूचना प्रविधि, जोखिम व्यवस्थापन आदि सम्बन्धी नीति/निर्देशिका तर्जुमा गरी लागू गर्नु हुन ।
४. जोखिम व्यवस्थापन समितिलाई प्रभावकारी बनाउनु हुन ।
५. आन्तरिक लेखापरीक्षण, बाह्य लेखापरीक्षण साथै यस बैंकको स्थलगत निरीक्षण तथा गैर स्थलगत सुपरिवेक्षण प्रतिवेदनमा औल्याइएका कैफियतहरु सुधार गर्नु हुन ।

सिनर्जी फाइनान्स लिमिटेड

१. संस्थामा रहेका कतिपय निक्षेप खाताबाट रु. ७ लाख ४० हजार वरावर ओभरड्रन गरिएकोमा यथासिघ्र सोको हिसाव मिलान गर्नुहुन ।
२. विभिन्न संगठीत संस्थाको शेयरमा लगानी गर्दा प्राथमिक पुँजीको १ प्रतिशत सम्ममात्र **Held for trading** शिर्षक अन्तर्गत वर्गीकरण गर्न सकिने व्यवस्था रहेकोमा २०७२ असार मसान्तमा सो भन्दा बढी देखाइएको लगानी रकमको लागि लगानी समायोजन कोषमा आवश्यक रकम व्यवस्था गर्नु हुन ।
३. २०७२ असार मसान्तमा रु. २ करोड ८० लाख ६९ हजार वरावरले कम कर्जा नोक्सानी व्यवस्था गरिएकोमा उक्त रकम वरावर थप कर्जा नोक्सानी व्यवस्था कायम गरी जानकारी गराउनु हुन ।
४. संस्थामा प्रि-मर्जरको अवस्थादेखि नै रहेको सण्डी डेटर्स रकम रु. ५३ लाख ३ हजार, सण्डी क्रेडिटर्स शिर्षकमा डेविट व्यालेन्सको रुपमा रहेको रु. २८ लाख ९३ हजार, इन्टर ब्रान्च कारोवार रु. १२ लाख १४ हजार, लगानीमा पाउनु पर्ने व्याज रु. २ लाख ७५ हजार तथा भुक्तानी दिन बाँकी व्याज हिसाब अन्तर्गत डेविट व्यालेन्सको रुपमा रहेको रु. ४१ लाख ३८ हजार हालसम्म फर्छ्यौट हुन नसकेकोमा यथासिघ्र फर्छ्यौट गर्ने व्यवस्था मिलाउनु हुन ।
५. चालु पुँजी कर्जाको हकमा व्याज बक्यौताको आधारमा समेत कर्जा नोक्सानी व्यवस्था कायम गर्नु हुन ।
६. कर्जा थप/नवीकरण गर्दा नयाँ कानूनी कागजात तयार गरी कर्जा प्रवाह गर्नु हुन ।
७. उद्देश्य अनुरूप कर्जा उपयोग भए/नभएको तथा धितो सुरक्षणको अवस्था सम्बन्धमा प्रभावकारी अनुगमन व्यवस्था मिलाउनु हुन साथै कर्जा असुली प्रक्रियालाई समेत तिब्र बनाउनु हुन ।
८. शाखा करोवार सम्बन्धमा प्रभावकारी आन्तरिक नियन्त्रण प्रणाली कायम गर्नु हुन ।

९. आन्तरिक लेखापरीक्षण, बाह्य लेखापरीक्षण साथै यस बैंकको स्थलगत निरीक्षण तथा गैर-स्थलगत सुपरिवेक्षण प्रतिवेदनमा औल्याइएका अन्य कैफियतहरु सुधार गर्नु हुन ।

सिर्जना फाइनेन्स लिमिटेड

१. जोखिम व्यवस्थापन समितिलाई अझ प्रभावकारी बनाउनु हुन, व्यवस्थापन सूचना प्रणाली सम्बन्धी नीतिमा आवश्यक परिमार्जन गर्नु हुन साथै सूचना प्रविधि सम्बन्धी दक्ष जनशक्तिको व्यवस्था मिलाउनु हुन ।
२. कर्जा प्रवाह गर्दा परियोजना/व्यवसायको सम्भाव्यता अध्ययन गरी कर्जा प्रवाह गर्नु हुन साथै कर्जा सदूपयोगिता सम्बन्धमा प्रभावकारी अनुगमन व्यवस्था मिलाउनु हुन ।
३. आपसी सम्बन्ध भएका व्यक्तिहरुको सो सम्बन्धी स्वघोषणा विवरणहरु अद्यावधिक गर्नु हुन ।
४. कर्जाहरु स्वीकृत/नवीकरण गर्दा अनिवार्य रुपमा कर्जा सूचना लिने गर्नु हुन ।
५. अर्धवार्षिक रुपमा विपन्न वर्ग कर्जा सम्बन्धी अनुगमन गर्ने व्यवस्था मिलाउनु हुन ।
६. आन्तरिक लेखापरीक्षण, बाह्य लेखापरीक्षण साथै यस बैंकको स्थलगत निरीक्षण तथा गैर-स्थलगत सुपरिवेक्षण प्रतिवेदनमा औल्याइएका अन्य कैफियतहरु यथाशीघ्र सुधार गर्नुहुन ।

ओम फाइनेन्स लिमिटेड

१. बैंक तथा वित्तीय संस्था सम्बन्धी ऐन, २०६३ को दफा १२ को उपदफा २ अनुसार व्यवसायिक संचालक नियुक्त गर्नहुन ।
२. आवधिक कर्जामा ग्रेस अवधि उपलब्ध गराउदा ग्रेस अवधिको औचित्यता पुष्टाई गरेर मात्र कर्जा प्रदान गर्न हुन ।
३. संस्थाको विद्यमान कर्जा नीति अनुसारको प्रकृयाहरु पुरा गरेर मात्र कर्जा प्रवाह गर्नुहुन ।
४. आन्तरिक लेखापरीक्षण, बाह्य लेखापरीक्षण साथै यस बैंकको स्थलगत निरीक्षण तथा गैर स्थलगत सुपरिवेक्षण प्रतिवेदनमा औल्याइएका कैफियतहरु यथाशीघ्र सुधार गर्नहुन ।

गुहेश्वरी मर्चेण्ट बैकिङ एण्ड फाइनेन्स लिमिटेड

१. कर्जा प्रवाह गर्दा कर्जा नीतिमा उल्लेख भएको सम्पूर्ण प्रकृया पुरा गरेर मात्र कर्जा प्रवाह गर्नु हुन ।
२. बैंक तथा वित्तीय संस्था सम्बन्धी ऐन, २०६३ को दफा १२ बमोजिमको व्यावसायिक विशेषज्ञ सञ्चालक नियुक्त गर्नु हुन ।
३. यस बैंकबाट जारी गरिएको एकिकृत निर्देशन, २०७१ को निर्देशन नं. १९ अन्तर्गत ग्राहक पहिचान सम्बन्धी निर्देशनको पूर्ण पालना गर्नु हुन ।
४. यस बैंकबाट जारी गरिएको एकिकृत निर्देशन, २०७१ को निर्देशन नं. ६ अनुसार संस्थागत सुशासन सम्बन्धी निर्देशन पूर्ण रुपमा पालना गर्नु हुन ।

एभरेष्ट फाइनेन्स लिमिटेड

१. संस्थाले कर्जा प्रवाह गर्दा संस्थाको कर्जा नीति बमोजिम ऋणीको आयश्रोत विवरण, धितो मूल्याङ्कन प्रतिवेदन, लेखापरीक्षण गरिएको वित्तीय विवरण, कर चुक्ता विवरण लगायतका कागजातहरू अद्यावधिक गरी मात्र कर्जा प्रवाह गर्नु हुन ।
२. संस्थाको स्थिर सम्पत्ति व्यवस्थापन सम्बन्धमा स्थिर सम्पत्ति रजिष्टर अद्यावधिक गर्नु हुन ।
३. बैंक तथा वित्तीय संस्था सम्बन्धी ऐन २०६३ को दफा १२ को उपदफा २ अनुसार एक जनाव्यवसायिक संचालक नियुक्त गर्नु हुन ।
४. ग्राहकहरूको खाता खोल्दाको आवश्यक सम्पूर्ण विवरण तथा कागजातहरू व्यवस्थित गर्नु हुन ।
५. आन्तरिक लेखापरीक्षण, बाह्य लेखापरीक्षण साथै यस बैंकको स्थलगत निरीक्षण तथा गैर-स्थलगत सुपरीवेक्षण प्रतिवेदनमा औल्याइएका कैफियतहरू यथाशीघ्र सुधार गर्नु हुन ।

आइसीएफसी फाइनेन्स लिमिटेड

१. आन्तरिक लेखापरीक्षण, बाह्य लेखापरीक्षण साथै यस बैंकको स्थलगत निरीक्षण तथा गैर-स्थलगत सुपरीवेक्षण प्रतिवेदनमा औल्याइएका थप कैफियतहरू यथाशीघ्र सुधार गर्नु हुन ।

नेपाल एक्सप्रेस फाइनेन्स लिमिटेड

१. आन्तरिक लेखापरीक्षण, बाह्य लेखापरीक्षण साथै यस बैंकको स्थलगत निरीक्षण तथा गैर-स्थलगत सुपरीवेक्षण प्रतिवेदनमा औल्याइएका थप कैफियतहरू यथाशीघ्र सुधार गर्न ।

सेती फाइनेन्स लिमिटेड

१. आन्तरिक लेखापरीक्षण, बाह्य लेखापरीक्षण साथै यस बैंकको स्थलगत निरीक्षण तथा गैर-स्थलगत सुपरीवेक्षण प्रतिवेदनमा औल्याइएका थप कैफियतहरू यथाशीघ्र सुधार गर्न ।

हामा मर्चेन्ट एण्ड फाइनेन्स लिमिटेड

१. संस्थाबाट प्राप्त वित्तीय विवरण अनुसार २० ठूला निक्षेपकर्ताबाट स्वीकार गरिएको निक्षेप कूल निक्षेपको ४१.७२ प्रतिशत र २० ठूला ऋणीहरूलाई प्रवाह भएको कर्जा कुल कर्जाको ६५.६३ प्रतिशत रही निक्षेप तथा कर्जा अधिकेन्द्रित जोखिम उच्च रहेकोले अधिकेन्द्रित जोखिम न्युनिकरण गर्नु हुन ।
२. आन्तरिक लेखापरीक्षण, बाह्य लेखापरीक्षण साथै यस बैंकको स्थलगत निरीक्षण तथा गैर-स्थलगत सुपरीवेक्षण प्रतिवेदनमा औल्याइएका थप कैफियतहरू यथाशीघ्र सुधार गर्न ।

नमस्ते वित्तीय संस्था लिमिटेड

१. यस बैंकबाट मिति २०७२।४।२१ मा जारी परिपत्र नं २ बमोजिम चुक्ता पुँजी कायम गर्न अद्यावधिक पुँजी योजना पेश गर्नु हुन ।
२. आन्तरिक लेखापरीक्षण, बाह्य लेखापरीक्षण साथै यस बैंकको स्थलगत निरीक्षण तथा गैर-स्थलगत सुपरीवेक्षण प्रतिवेदनमा औल्याइएका कैफियतहरू सुधार गर्नु हुन ।

कास्की फाइनेन्स लिमिटेड

१. यस बैंकबाट जारी गरिएको एकीकृत निर्देशन, २०७१ को निर्देशन नं. ६ को संस्थागत सुशासन सम्बन्धी निर्देशन पूर्ण रूपमा पालना गर्नुहुन ।
२. आन्तरिक लेखापरीक्षण, बाह्य लेखापरीक्षणका साथै यस बैंकको स्थलगत निरीक्षण तथा गैर स्थलगत सुपरीवेक्षण प्रतिवेदनमा औल्याइएका कैफियतहरु यथाशीघ्र सुधार गर्नुहुन ।

युनिक फाइनेन्स लिमिटेड

१. संस्थाबाट प्राप्त वित्तीय विवरण अनुसार २० ठूला निक्षेपकर्ताबाट स्वीकार गरिएको निक्षेप कूल निक्षेपको ३७.२५ प्रतिशत र २० ठूला ऋणीहरुलाई प्रवाह भएको कर्जा कुल कर्जाको ६२.०२ प्रतिशत रहेको पाइएकोले निक्षेप तथा कर्जा अधिकेन्द्रित जोखिम उच्च रहेको कारण त्यस्तो जोखिम कम हुने व्यवस्था मिलाउनु हुन ।
२. संस्थाको व्यवस्थापकीय स्तरमा देखिएको कर्मचारी संरचनाको ठूलो अन्तरलाई यथाशीघ्र व्यवस्थापन गर्नु हुन ।
३. आन्तरिक लेखापरीक्षण, बाह्य लेखापरीक्षण साथै यस बैंकको स्थलगत निरीक्षण तथा गैर स्थलगत सुपरीवेक्षण प्रतिवेदनमा औल्याइएका थप कैफियतहरु यथाशीघ्र सुधार गर्नु हुन ।

मञ्जुश्री फाइनेन्सियल इन्स्टिच्यूसन लिमिटेड

१. कर्जा प्रवाह गर्दा यस ऐन, कानून, एकीकृत निर्देशन र संस्थाको कर्जा नीतिको पालना गरेर मात्र प्रवाह गर्नु हुन ।
२. संस्थाले गुड फर पेमेन्ट चेक जारी गर्दा यस बैंकको निर्देशनको पालना नगरेको र विप्रेषण भुक्तानीमा त्रुटी रहेको लगायतका सञ्चालन जोखिम देखिएकोले सञ्चालन जोखिम कम गर्नु हुन ।
३. जोखिम व्यवस्थापन समितिलाई यस बैंकले तोकेको उत्तरदायित्व वहन गर्न सक्ने गरी प्रभावकारी बनाउनु हुन ।
४. आन्तरिक लेखापरीक्षण, बाह्य लेखापरीक्षण साथै यस बैंकको स्थलगत निरीक्षण तथा गैर स्थलगत सुपरीवेक्षण प्रतिवेदनमा औल्याइएका थप कैफियतहरु यथाशीघ्र सुधार गर्नु हुन ।

जेबिल्स फाइनेन्स लिमिटेड

१. एकल ग्राहक कर्जा सम्बन्धी एकीकृत निर्देशन, २०७२ को निर्देशन नं ३ को बुँदा नं १ को परिपालना गर्न तथा निर्देशन विपरित विश्व विक्रम थापा समूहमा प्रवाह भएको रु. ७ करोड १४ लाख ६१ हजार कर्जालाई निर्देशनले तोकेको सीमा भित्र कायम गर्न ।
२. अन्य रियल स्टेट कर्जा सम्बन्धी एकीकृत निर्देशन, २०७२ को निर्देशन नं ३ को बुँदा नं १० को ४ (ख) विपरित सीमा भन्दा ०.७१ प्रतिशतले बढी प्रवाह भएको कर्जालाई तोकिएको १० प्रतिशतको सीमाभित्र कायम गर्नु हुन ।
३. संस्थाको निष्कृत्य कर्जा कुल कर्जाको ५.४१ प्रतिशत रहेको देखिएकोले उक्त निष्कृत्य कर्जालाई ५ प्रतिशतको सीमा भित्र कायम गर्नु हुन ।
४. आन्तरिक लेखापरीक्षण, बाह्य लेखापरीक्षण साथै यस बैंकको स्थलगत निरीक्षण तथा गैर स्थलगत सुपरीवेक्षण प्रतिवेदनमा औल्याइएका थप कैफियतहरु यथाशीघ्र सुधार गर्नु हुन ।

रिलायन्स लोटस फाइनेन्स लिमिटेड

१. आन्तरिक लेखापरीक्षण, बाह्य लेखापरीक्षण साथै यस बैंकको स्थलगत निरीक्षण तथा गैर स्थलगत सुपरीवेक्षण प्रतिवेदनमा औल्याइएका थप कैफियतहरु यथाशीघ्र सुधार गर्न ।

भक्तपुर फाइनेन्स लिमिटेड

१. आन्तरिक लेखापरीक्षण, बाह्य लेखापरीक्षण साथै यस बैंकको स्थलगत निरीक्षण तथा गैर स्थलगत सुपरीवेक्षण प्रतिवेदनमा औल्याइएका थप कैफियतहरु यथाशीघ्र सुधार गर्नु हुन ।

आ.व. २०७१/७२ को वार्षिक वित्तीय विवरण प्रकाशन गर्न स्वीकृति लिन बाकी वित्त कम्पनीहरु

१. सगरमाथा फाइनेन्स लि., मानभवन, काठमाण्डौ (स्वीकृतिको लागी निवेदन पेश गरेको तथा निर्णयको प्रकृत्यामा रहेको) ।
२. पश्चिमान्चल फाइनेन्स लि., बुटवल, रुपन्देही ।

खण्ड (घ)
विशेष, अनुगमन तथा अन्य
निरीक्षण

कुनै वित्तीय संस्थामा निक्षेपकर्ताको हित विपरीत कार्य भएको वा अनियमितता भइरहेको वा सर्वसाधारणलाई गलत सूचना प्रवाह गरिरहेको जस्ता विषयमा सार्वजनिक सञ्चार माध्यम तथा अन्य श्रोतबाट प्राप्त जानकारीका आधारमा पनि विशेष निरीक्षण गरिन्छ। साथै, वित्तीय संस्थाहरूको निरीक्षण प्रतिवेदनमा औल्याइएका कैफियतहरू सुधार गर्ने क्रममा दिइएको निर्देशन पालनाको स्थितिको अनुगमन निरीक्षण गरिन्छ। यस अतिरिक्त कहिले काहिँ अन्य प्रयोजनका लागि पनि निरीक्षण गरिन्छ, जस्तो : कुनै निकायबाट कुनै खास सम्झौताका आधारमा गरिने निरीक्षण। यस्तो निरीक्षणबाट ती संस्थाहरूको स्वस्थ्य वारे आश्वस्त हुने आधार तयार हुन्छ जुन कार्य एउटा निरन्तर प्रक्रिया अन्तर्गत पर्दछ।

आर्थिक वर्ष २०७१/७२ मा देहाय बमोजिमका वित्त कम्पनीहरूको विशेष, अनुगमन तथा अन्य निरीक्षण कार्य सम्पन्न गरिएको छ।

१. विशेष निरीक्षण :

आर्थिक वर्ष २०७१/७२ मा ७ वटा देहाय बमोजिम वित्त कम्पनीको विशेष निरीक्षण कार्य सम्पन्न गरिएको छ।

क्र. सं.	वित्त कम्पनीको नाम	देखि	सम्म
१.	पिपुल्स फाइनेन्स लि., महाबौद्ध, काठमाण्डौं	२०७१/६/१२	२०७१/६/१२
२.	जानकी फाइनेन्स लि., जनकपुर, धनुषा	२०७१/७/२	२०७१/७/२
३.	अरुण फाइनेन्स लि., धरान, सुनसरी	२०७१/८/१८	२०७१/८/१८
४.	नेपाल हाउजिङ एण्ड मर्चेन्ट फाइनेन्स लि., डिल्लीबजार, काठमाण्डौं	२०७१/११/११	२०७१/११/१२
५.	सिद्धार्थ फाइनेन्स लि., सिद्धार्थनगर, रुपन्देही	२०७२/१/७	२०७२/१/७
६.	युनियन फाइनेन्स लि., नक्साल, काठमाण्डौं	२०७२/३/८	२०७२/३/८
७.	ईन्टरनेशनल लिजिंग एण्ड फाइनेन्स लि. नयाँ वानेश्वर, काठमाण्डौं	२०७२/३/१६	२०७२/३/१६

२. अनुगमन निरीक्षण :

आर्थिक वर्ष २०७१/७२ मा २ वटा देहाय बमोजिम वित्त कम्पनीको विशेष निरीक्षण कार्य सम्पन्न गरिएको छ।

क्र. सं.	वित्त कम्पनीको नाम	देखि	सम्म
१.	ललितपुर फाइनेन्स लि., लगनखेल, ललितपुर	२०७१/११/३०	२०७१/११/३०
२.	जानकी फाइनेन्स लि., जनकपुर, धनुषा	२०७१/१२/२	२०७१/१२/२

३. KPMG निरीक्षण :

आर्थिक वर्ष २०७१/७२ मा ४ वटा देहाय बमोजिम वित्त कम्पनीको KPMG बाट निरीक्षण कार्य सम्पन्न गरिएको छ।

क्र. सं.	वित्त कम्पनीको नाम	देखि	सम्म
१.	एनआइडिसी क्यापिटल मार्केट्स लि, कमलपोखरी, काठमाण्डौं	२०७१/११/१९	२०७१/१२/१९
२.	युनाइटेड फाइनेन्स लि., दरबारमार्ग, काठमाण्डौं	२०७२/१/९	२०७२/१/२७
३.	सिनर्जी फाइनेन्स लि., बुटवल, रुपन्देही	२०७२/३/२०	२०७२/४/११
४.	आईसिएफसी फाइनेन्स लि., भाटभटेनी, काठमाण्डौं	२०७२/३/२५	२०७२/४/३१

खण्ड (ड)
कार्यान्वयन
(Enforcement)

खण्ड (ड)

कार्यान्वयन (Enforcement)

स्थलगत निरीक्षण तथा गैरस्थलगत सुपरिवेक्षण प्रतिवेदन कार्यान्वयनका क्रममा आवश्यकता र कैफियतको प्रकृति अनुसार वित्त कम्पनी र तिनका पदाधिकारीहरूलाई आवश्यक निर्देशन दिइनुका साथै कारवाही समेत गरिएको छ ।

आर्थिक वर्ष २०७१/७२ मा वित्त कम्पनीहरूको निरीक्षण तथा सुपरीवेक्षण प्रतिवेदनहरूको कार्यान्वयनका क्रममा भए/गरेका प्रमुख काम कारवाहीहरू देहाय बमोजिम रहेका छन् ।

१. नेपाल फाइनेन्स लिमिटेडका संचालक समिति र कर्जा समितिका पदाधिकारीहरू अशोक बहादुर अमात्य, अभिलाषा राजेश्वरी चन्द, किरणमान श्रेष्ठ, भगवान प्रधान, मनिषा थापा र सुधिन्द्रमान प्रधान आदि लाई कर्जा एवं गैर बैंकिङ्ग सम्पत्ती अपचलनको विषयमा नेपाल राष्ट्र बैंक ऐन, २०५८ तथा बैंक तथा वित्तीय संस्था सम्बन्धी ऐन, २०६३ बमोजिम कारवाही गरियो ।
२. तत्कालिन वुटवल फाइनेन्स लिमिटेडका संचालक समितिका पदाधिकारीहरू राजेन्द्र प्रसाद ध्वजु, इन्द्रलाल श्रेष्ठ, निर्मला सुवाल, रविन्द्रमान श्रेष्ठ, चिरंजीवी घिमिरे र ध्रुव खत्रीका साथै तत्कालिन एल्यिक एभरेष्ट फाइनेन्स लिमिटेडका कार्यकारी प्रमुख रामशान्त श्रेष्ठलाई कर्जा अपचलनको विषयमा नेपाल राष्ट्र बैंक ऐन, २०५८ तथा बैंक तथा वित्तीय संस्था सम्बन्धी ऐन, २०६३ बमोजिम कारवाही गरियो ।
३. आर्थिक वर्ष २०७१/७२ मा नेपाल फाइनेन्स लिमिटेड, अरुण फाइनेन्स लिमिटेड र ललितपुर फाइनेन्स लिमिटेडलाई समस्याग्रस्त वित्त कम्पनी घोषणा कारवाहिको प्रकृया अगाडी बढाईयो ।
४. आर्थिक वर्ष २०७१/७२ मा नेपाल फाइनेन्स लिमिटेड, प्रिमियर फाइनेन्स लिमिटेड, यूनियन फाइनेन्स लिमिटेड, पाटन फाइनेन्स लिमिटेड, प्रोग्रेसिभ फाइनेन्स लिमिटेड, सेन्ट्रल फाइनेन्स लिमिटेड, ललितपुर फाइनेन्स लिमिटेड, अरुण फाइनेन्स लिमिटेड, भक्तपुर फाइनेन्स लिमिटेड र श्री इन्भेष्टमेन्ट एण्ड फाइनेन्स कं. लिमिटेडलाई शिघ्रसुधारात्मक कारवाहि गरी निक्षेप तथा कर्जाको सिमा निर्धारण गरियो ।

खण्ड (च)
नीति, योजना र आन्तरिक
प्रशासनसंग सम्बन्धित गतिविधि

खण्ड (च)

नीति, योजना र आन्तरिक प्रशासनसंग सम्बन्धित गतिविधि

आ .व २०६७/६८ मा वित्त कम्पनी सुपरिवेक्षण विभाग, वित्तीय संस्था सुपरिवेक्षण विभागको रुपमा रहेमा मिति २०६८।८।१ देखि मात्र अलग विभागको रुपमा खडा भएको हो । यस विभागको उद्देश्य हासिल गर्न (क) गैर स्थलगत सुपरिवेक्षण इकाई (ख) कार्यान्वयन इकाई (ग) नीति तथा योजना इकाई (घ) आन्तरिक प्रशासन इकाई गरी ४ वटा इकाईहरुमा विभागीय संरचना तयार गरी विभागको सम्पूर्ण कार्य सम्पादन भइरहेको छ ।

१. जनशक्ति :

विभागमा कुल २८ जना कर्मचारीहरुको दरबन्दी रहेकोमा २०७२ चैत्र मसान्तमा अधिकृत स्तरका २९, सहायक स्तरका १ र पियनस्तरका २ जना गरी देहाय वमोजिमका ३२ जना कर्मचारीहरु कार्यरत रहेका छन् ।

सि. नं	पद	नाम
१.	कार्यकारी निर्देशक	श्री जनक बहादुर अधिकारी
२.	निर्देशक	श्री एजिन्द्र प्रसाद लुईटेल
३.	निर्देशक	श्री हरि शरण के.सी.
४.	का. मु. निर्देशक	श्री विनोद राज आचार्य
७.	उप निर्देशक	श्री भुवन वस्नेत
९.	उप निर्देशक	श्री सन्तोष कुमार घिमिरे
१०.	उप निर्देशक	श्री सुनिता श्रेष्ठ
११.	उप निर्देशक	श्री दिनेश कुमार सिंह
१२.	उप निर्देशक	श्री रत्नेश्वर लाल कर्ण
१३.	उप निर्देशक	श्री कर्ण गोपाल श्रेष्ठ
१४.	उप निर्देशक	श्री निश्चल अधिकारी
१५.	सहायक निर्देशक	श्री दिपक सापकोटा
१६.	सहायक निर्देशक	श्री हेमनाथ त्रिपाठी
१७.	सहायक निर्देशक	श्री तारा प्रसाद ओझा
१८.	सहायक निर्देशक	श्री रामचन्द्र भट्टराई
१९.	सहायक निर्देशक	श्री श्याम प्रसाद ढकाल
२०.	सहायक निर्देशक	श्री शिव प्रसाद पहारी
२१.	सहायक निर्देशक	श्री विष्णु प्रसाद उपाध्याय
२२.	सहायक निर्देशक	श्री दिल बहादुर सुब्बा

२३.	सहायक निर्देशक	श्री रवि प्रकाश मजगैया
२४.	सहायक निर्देशक	श्री कुबेर थापा
२५.	सहायक निर्देशक	श्री हरिश्चन्द्र ढकाल
२६.	सहायक निर्देशक	श्री पुरुषोत्तम खतिवडा
२७.	सहायक निर्देशक	श्री धिरेन्द्र कुमार आर.सी.
२८.	सहायक निर्देशक	श्री पूर्ण बहादुर शाह
२९.	सहायक निर्देशक	श्री सबिन थापा
३०.	सहायक	श्री मधु पुडासैनी
३१.	कार्यालय सहयोगी	श्री राम बाबु पोडे
३२.	कार्यालय सहयोगी	श्री शैलु जोशी

अनुसूचीहरू

**List of Finance Companies
(2072 Ashad)**

S.No.	Names	Head Office
1	Nepal Awas Finance Ltd.	Tinkune, Kathmandu
2	NIDC Capital Markets Ltd.	Kamalpokhari, Kathmandu
3	Narayani National Finance Ltd.	Kalikasthan, Kathmandu
4	Kathmandu Finance Ltd.	Dillibazar, Kathmandu
5	Union Finance Ltd.	Kamaladi, Kathmandu
6	Paschhimanchal Finance Co.Ltd.	Butawal, Rupandehi
7	Goodwill Finance Ltd.	Hattisar, Kathmandu
8	Siddhartha Finance Ltd.	Siddharthanagar, Rupandehi
9	Shree Investment & Finance Co. Ltd.	Dillibazar, Kathmandu
10	Lumbini Finance & Leasing Co. Ltd.	Thamel, Kathmandu
11	International Leasing & Finance Co. Ltd.	Naya Baneshwor, Kathmandu
12	Mahalaxmi Finance Ltd.	Putalisadak, Kathmandu
13	United Finance Co. Ltd.	Durbarmarg, Kathmandu
14	Progressive Finance Ltd.	Pako New Road, Kathmandu
15	Janaki Finance Co. Ltd.	Janakpurdham, Dhanusha
16	Pokhara Finance Ltd.	Pokhara, Kaski
17	Central Finance Ltd.	Kupondole, Lalitpur
18	Premier Finance Co. Ltd.	Kumaripati, Lalitpur
19	Multipurpose Finance Co. Ltd	RajbiRaj, Saptari
20	Synergy Finance Ltd.	Butawal, Rupandehi
21	Shrijana Finance Ltd.	Biratnagar, Morang
22	Om Finance Ltd.	Pokhara, Kaski
23	Guheshworil Merchant Banking & Finance Ltd.	Pulchowk, Lalitpur
24	Everest Finance Ltd.	Siddharthanagar, Rupandehi
25	ICFC Finance Ltd.	Bhatbhateni, Kathmandu
26	Sagarmatha Finance Ltd	Maanvawan, Lalitpur
27	Nepal Express Finance Ltd.	Sundhara, Kathmandu
28	Seti Finance Ltd.	Tikapur, Kailali
29	Hama Merchant & Finance Ltd.	Tripureshwor, Kathmandu
30	Nameste Bitiya Sanstha Limited.	Ghorai, Dang
31	Kaski Finance Ltd.	Pokhara
32	Unique Financial Institution Ltd.	Putalisadak, Kathmandu
33	Manjushree Financial Institution Ltd.	New Baneshor, Kathmandu
34	Jebil` s Finance Ltd.	New Road, Kathmandu
35	Reliance Lotus Finance Ltd.	Pradarsani Marg, Kathmandu
36	Bhaktapur Finance Company	Bhaktapur