

वार्षिक प्रतिवेदन
आर्थिक वर्ष २०७६/७७



नेपाल राष्ट्र बैंक
वित्त कम्पनी सुपरिवेक्षण विभाग
२०७७

विषय-सूची

खण्ड (क)

पृष्ठभूमि एवं नियमन व्यवस्था

१-२

१. पृष्ठभूमि १
२. वित्तीय संस्थाहरुको सुपरिवेक्षणको प्रमुख उद्देश्य १
३. निरीक्षण तथा सुपरिवेक्षणका आधार २
४. नियामकीय व्यवस्था २

खण्ड (ख)

स्थलगत निरीक्षण

५-६

खण्ड (ग)

गैरस्थलगत सुपरिवेक्षण

७-२२

१. वित्त कम्पनीहरुको वित्तीय विश्लेषण ७
२. वार्षिक साधारण सभा प्रयोजनार्थ वित्तीय विवरण प्रकाशन गर्न स्वीकृत प्रदान गर्दा दिइएका निर्देशन १४

खण्ड (घ)

विशेष तथा अनुगमन निरीक्षण

२३

१. विशेष निरीक्षण २३
२. अनुगमन निरीक्षण २३

खण्ड (ङ)

कार्यान्वयन

२४-२७

अनुसूची

- अनुसूची- १ वित्त कम्पनीको सूची २८
- अनुसूची- २ वित्त कम्पनीका प्रमुख वित्तीय परिसूचक २९

खण्ड (क)

पृष्ठभूमि एवं नियमन व्यवस्था

१. पृष्ठभूमि

नेपाल राष्ट्र बैंक निरीक्षण तथा सुपरिवेक्षण विनियमावली, २०७४ को परिच्छेद ८ को विनियम ४१ मा विभागले निरीक्षण तथा सुपरिवेक्षण गरेका वित्तीय संस्थाको निरीक्षण तथा सुपरिवेक्षण सम्बन्धी वार्षिक प्रतिवेदन सार्वजनिक जानकारीको लागि प्रकाशन गर्नुपर्ने व्यवस्था रहेको छ । सोही अनुसार आर्थिक वर्ष २०७६/७७ मा वित्त कम्पनी सुपरिवेक्षण विभागबाट सम्पादन भएका कार्यहरूलाई समेटि यो वार्षिक प्रतिवेदन तयार गरिएको छ ।

नेपाल राष्ट्र बैंक ऐन, २०५८ का उद्देश्यहरू हासिल गर्न सम्पादन गर्नुपर्ने काम, कर्तव्य र अधिकारको प्रयोग गर्ने क्रममा सोही ऐनको दफा ५ को उपदफा (१) को खण्ड (च) ले प्रदान गरेको जिम्मेवारी बहन गर्दै बैंकिङ्ग तथा वित्तीय कारोवार गर्न इजाजतपत्रप्राप्त वित्त कम्पनीहरूको नियमन, निरीक्षण, सुपरिवेक्षण तथा अनुगमन कार्य नेपाल राष्ट्र बैंक, वित्त कम्पनी सुपरिवेक्षण विभागले उक्त ऐनको दफा ८४ को परिधिभित्र रही सम्पादन गर्दै आएको छ । २०७७ असार मसान्तसम्ममा यस बैंकबाट इजाजतपत्रप्राप्त २२ वित्त कम्पनीहरूमध्ये २ वित्त कम्पनीहरू समस्याग्रस्त भई रिजोलुसन प्रक्रियामा रहेका तथा एउटा वित्त कम्पनीलाई सम्माननीय अदालतबाट खारेजीमा लैजाने निर्णय भई सकेको छ । आर्थिक वर्ष २०७६/७७ मा ११ वटा वित्त कम्पनीहरूको समष्टिगत स्थलगत निरीक्षण तथा सम्पूर्ण वित्त कम्पनीहरूको गैर-स्थलगत सुपरिवेक्षण गरिएको छ । साथै, २ वटा वित्त कम्पनीहरूको विशेष निरीक्षण र एउटा वित्त कम्पनीको अनुगमन निरीक्षण कार्य सम्पन्न गरिएको छ ।

यस विभागबाट सम्पन्न गरिने समष्टिगत स्थलगत निरीक्षण, विशेष तथा अनुगमन निरीक्षणका क्रममा देखिएका कैफियतहरू न्यूनीकरणका लागि आर्थिक वर्ष २०७६/७७ मा वित्त कम्पनीहरूका सञ्चालक समितिका सदस्यहरू एवम् प्रमुख कार्यकारी अधिकृत लगायत उच्च व्यवस्थापनसँग छुट्टाछुट्टै दुईवटा अन्तरक्रिया कार्यक्रम सम्पन्न गरिएको छ ।

२. वित्तीय संस्थाहरूको सुपरिवेक्षणको प्रमुख उद्देश्य

- स्वस्थ र सक्षम वित्तीय प्रणालीको विकास गर्ने,
- कुशल वित्तीय प्रणालीको निर्माण गरी वित्तीय स्थायित्व कायम गर्ने,
- वित्तीय क्षेत्रमा प्रचलित नियम, कानून तथा निर्देशनहरूको पालना गर्न लगाउने,
- वित्तीय संस्थाहरूमा प्रभावकारी व्यवस्थापन तथा नियन्त्रण प्रणालीको विकास गराउने,
- निक्षेपकर्ताका साथै सरोकारवालाहरू (Stakeholders) को हकहितको संरक्षण गर्ने, र

- वित्तीय परिसूचकमार्फत् देखिने पूर्व सावधानी सङ्केतहरू (Early Warning Signals) का आधारमा देखिएका समस्याहरूलाई समयमा नै पहिचान गरी समाधानका उपयुक्त उपाय अवलम्बन गर्ने ।

३. निरीक्षण तथा सुपरिवेक्षणका आधार

वित्त कम्पनीहरूको पूँजीको स्थिति, कर्जाको गुणस्तर, व्यवस्थापनको सक्षमता, संस्थागत सुशासन, प्रतिफलको दर, तरलता, वित्तीय स्वास्थ्यजस्ता पक्षहरूको देहायका आधारमा सुपरिवेक्षण गर्ने गरिएको छ :

- नेपाल राष्ट्र बैंक ऐन, २०५८,
- बैंक तथा वित्तीय संस्था सम्बन्धी ऐन, २०७३,
- कम्पनी ऐन, २०६३,
- नेपाल राष्ट्र बैंक निरीक्षण तथा सुपरिवेक्षण विनियमावली, २०७४,
- सम्पत्ति शुद्धीकरण (मनी लाउन्डरिङ्ग) निवारण ऐन, २०६४", र सम्पत्ति शुद्धीकरण (मनी लाउन्डरिङ्ग) निवारण नियमावली, २०७३,
- नियमन व्यवस्था अन्तर्गत नेपाल राष्ट्र बैंकद्वारा जारी निर्देशन/परिपत्रहरू,
- स्थलगत/गैरस्थलगत सुपरिवेक्षणका सन्दर्भमा दिइएका निर्देशनहरू,
- बासल समितिले निर्धारण गरेका बैकिङ्ग सुपरिवेक्षण सम्बन्धी मापदण्डहरू,
- सुपरिवेक्षण सम्बन्धमा अन्तर्राष्ट्रिय रूपमा स्थापित सिद्धान्तहरू (Best International Practices),
- वित्त कम्पनीहरूको प्रबन्धपत्र, नियमावली, साधारण सभा र सञ्चालक समितिबाट पारित निर्णय, नीति तथा निर्देशिकाहरू,
- राष्ट्रिय तथा अन्तर्राष्ट्रिय लेखामान पद्धति ।

४. नियामकीयव्यवस्था

यस बैंकबाट ईजाजतपत्रप्राप्त "ग" वर्गका वित्त कम्पनीहरूका लागि आर्थिक वर्ष २०७६/७७ मा गरिएका प्रमुख व्यवस्थाहरू देहाय बमोजिम रहेका छन् :

क्र.सं.	विषय	कायम गर्नुपर्ने व्यवस्था (प्रतिशतमा)
१	न्यूनतम पूँजी (जोखिम भारित सम्पत्तिको आधारमा)	
	प्राथमिक पूँजी	६
	पूँजीकोष	१०
२	कर्जा सापटको वर्गीकरण र नोक्सानी व्यवस्था	
	असल (Pass) कर्जा/सापट (साँवा वा व्याजले भाखा ननाघेको वा १ महिनासम्म भाखा नाघेको)	१
	सुक्ष्म निगरानी (Watch list) (सावाँ वा व्याज तोकिएको अवधिभित्र भुक्तानी नभई १ महिनादेखि तीन महिनासम्म भाखा नाघेका कर्जा/सापट)	५

	कमसल (Sub-standard) कर्जा/सापट (साँवा वा ब्याजले ३ महिनादेखि बढीमा ६ महिनासम्म भाखा नाघेका)	२५
	शंकास्पद (Doubtful) कर्जा/सापट (साँवा वा ब्याजले ६ महिनादेखि बढीमा १ वर्षसम्म भाखा नाघेका)	५०
	खराब (Loss) कर्जा/सापट (साँवा वा ब्याजले १ वर्षभन्दा बढी अवधिले भाखा नाघेका)	१००
	पुनरसंरचना वा पुनरतालिकीकरण गरिएको - ग्राहकले लिएको कर्जा/सुविधाको भुक्तानी गर्ने अवधि/समय बढाइएको) तथा पुनरसंरचना गरिएको - कर्जा/सुविधाको प्रकृति वा शर्तमा परिवर्तन गर्ने बन्देजहरु थपघट गर्ने वा समय सीमामा हेरफेर गरिएको) कर्जा/सापट	१२.५
	व्यक्तिगत/संस्थागत जमानीमा मात्र प्रवाहित कर्जामा सम्बन्धित कर्जा वर्गीकरण अनुसार हुने व्यवस्थामा थप व्यवस्था (रु.१५ लाख सम्मको व्यक्तिगत कर्जा बाहेक)	२०
३	प्रतिग्राहक कर्जा सीमा (प्राथमिक पुँजीको आधारमा)	
	कोषमा आधारित तथा गैरकोषमा आधारित दुवै कर्जाहरु गरी कुल सीमा	२५
	जलविद्युत परियोजना, विद्युत प्रसारण लाइन र केवलकार निर्माण परियोजनाका लागि कोषमा आधारित कर्जा तथा गैर कोषमा आधारित सुविधा	५०
	घरजग्गा तथा रियल स्टेट कर्जा कुल कर्जा सापटको (१ करोड पचास लाखसम्मको व्यक्तिगत आवासीय घर कर्जाबाहेक)	२५
४.	स्रोत परिचालन अनुपात (स्वदेशी मुद्रामा भएको निक्षेप तथा प्राथमिक पुँजी)मा स्वदेशी मुद्रामा प्रवाह भएको कर्जा सापटको अनुपात (अधिकतम) (CCD Ratio)	८०
५.	लगानी सम्बन्धी सीमा	
	कुनै एक संगठित संस्थाको शेयर तथा डिबेञ्चरमा लगानी (बढीमा ठिक अघिल्लो त्रयमासमा कायम प्राथमिक पुँजीको प्रतिशतमा)	१०
	सबै संगठित संस्थाहरुको शेयर तथा डिबेञ्चर वा सामुहिक लगानी कोषमा (बढीमा आफ्नो प्राथमिक पुँजीको प्रतिशत)	३०
	संगठित संस्थाहरु ("घ" वर्गको वित्तीय संस्था बाहेक) को शेयर तथा डिबेञ्चरमा लगानी गर्दा लगानी हुने संस्थाको चुक्ता पुँजीको आधारमा रहने सीमा	१०
	"घ" वर्गको वित्तीय संस्थाको शेयर तथा डिबेञ्चरमा लगानी गर्दा लगानी हुने संस्थाको चुक्ता पुँजीको आधारमा रहने सीमा	२५
	वित्तीय स्वार्थ भएको कम्पनीको शेयर तथा डिबेञ्चरमा लगानी गर्दा आफ्नो प्राथमिक पुँजीको आधारमा कायम रहने सीमा	२०
	कुनै एक संगठित संस्थाको शेयर तथा डिबेञ्चर प्रत्याभुतगर्ने सीमा (प्राथमिक पुँजीको प्रतिशतको आधारमा)	२०
	सबै संगठित संस्थाको शेयर तथा डिबेञ्चर प्रत्याभुतगर्ने सीमा (प्राथमिक पुँजीको प्रतिशतको आधारमा)	१००
६.	साप्ताहिक अनिवार्य मौज्जात अनुपात (२ हप्ता अघिको कुल निक्षेप दायित्वको आधारमा)	४(२०७७ बैशाखदेखि ३ प्रतिशत भएको)
७.	वैधानिक तरलता अनुपात (अघिल्लो महिनाको मसान्तको कुल निक्षेप दायित्वको आधारमा कायम गर्नुपर्ने सीमा)	७
८.	वित्तीय स्रोत सङ्कलन सीमा	
	सापटी श्रोत परिचालन (चुक्ता पुँजीको आधारमा)	२५
	वित्तीय श्रोत (ब्याज वा विना ब्याजमा स्वीकार गरिने कुनै पनि प्रकारको निक्षेप, सापटी र विभिन्न किसिमका ऋण उपकरणहरु) को सङ्कलन (अघिल्लो त्रयमासमा कायम रहेको प्राथमिक पुँजीको आधारमा)	१५ (गुणा)
	कुनै एउटा फर्म, कम्पनी वा संगठित संस्थाबाट परिचालन गरिने संस्थागत निक्षेप दायित्व (कुल निक्षेप दायित्वको आधारमा)	१५

	कुल निक्षेपमा संस्थागत निक्षेपको अंश	५०
९.	उत्पादनशील क्षेत्रमा न्यूनतम प्रवाह गर्नुपर्ने कर्जा कुल कर्जा सापटीको	१०
१०.	विपन्न वर्ग कर्जा (त्रैमासिक रूपमा)	
	६ महिना अधिको कर्जा तथा सापटको आधारमा प्रवाह गर्नुपर्ने विपन्न वर्ग कर्जा तथा लगानीको न्यूनतम सीमा	५

खण्ड (ख)

स्थलगत निरीक्षण

यस विभागबाट वित्त कम्पनीहरूको समग्र वित्तीय स्थिति लगायत प्रचलित ऐन, नियम, नीति तथा यस बैंकबाट जारी गरिएका निर्देशनहरूको पालनाको स्थितिका सम्बन्धमा स्थलगत निरीक्षणबाट मूल्याङ्कन गर्ने गरिएको छ । स्थलगत निरीक्षण समष्टिगत स्वरूपको हुने भएकोले CAMELS (Capital adequacy, Assets quality, Management, Earning, Liquidity and Sensitivity to Market Risk Rating) को आधारमा वित्त कम्पनीहरूको मूल्याङ्कन गरिन्छ । साथै, सम्बन्धित संस्थाको जोखिम पक्षहरूलाई समेत मध्यनजर गरी निरीक्षण कार्य गरिन्छ । स्थलगत निरीक्षण अन्तर्गत छनौटको आधारमा संस्थाका शाखाहरू तथा संस्थाले लगानी गरेका परियोजनाहरू समेत निरीक्षण गरिन्छ । वित्त कम्पनीहरूको कामकारवाहीबाट निक्षेपकर्ता एवं लगानीकर्ताहरूको हित संरक्षण भए/नभएको सुनिश्चित गर्न स्थलगत निरीक्षणले विस्तृत जानकारी प्रदान गर्दछ । प्रत्येक वर्ष सबै वित्त कम्पनीहरूको स्थलगत निरीक्षण गर्ने गरी लक्ष्य निर्धारण गर्ने गरिएको भएता पनि विश्वव्यापीरूपमा फैलिएको नोवेल कोरोना भाइरस (Covid-19) को असरका कारण आर्थिक वर्ष २०७६/७७ मा यस बैंकबाट “ग” वर्गको इजाजतपत्रप्राप्त गरी कायम रहेका २२ वटा वित्त कम्पनीहरूमध्ये देहाय अनुसारका ११ वटा वित्त कम्पनीहरूको मात्र समष्टिगत स्थलगत निरीक्षण कार्य सम्पन्न गरिएको छ :

क्र. सं.	वित्त कम्पनीको नाम	निरीक्षण मिति		कैफियत
		देखि	सम्म	
१.	नेपाल फाइनेन्स लिमिटेड, कमलादी, काठमाण्डौं	-	-	मिति २०७१।०।१७ मासमस्याग्रस्त घोषित भएकोमा सञ्चालक समितिको ४३औं बैठकको निर्णय अनुसार मिति २०७६/०८/२५ मा समस्याग्रस्त अवस्थाबाट फुकुवा भएको ।
२.	गुडविल फाइनेन्स लिमिटेड, डिल्लीबजार, काठमाण्डौं	-	-	
३.	ललितपुर फाइनेन्स लि. ललितपुर	२०७६।०।२४	२०७६।०।२९	०७।०।१९ को सञ्चालक समितिको ४० औं बैठकको निर्णय अनुसार समस्याग्रस्त अवस्थाबाट फुकुवा भएको ।
४.	युनाइटेड फाइनेन्स लिमिटेड, दरवारमार्ग, काठमाण्डौं	२०७६।१।०७	२०७६।१।२८	
५.	बेष्ट फाइनेन्स कम्पनी लि., चाबहिल, काठमाण्डौं	२०७६।१।०५	२०७६।१।१७	
६.	प्रोग्रेसिभ फाइनेन्स लिमिटेड, न्यूरोड	-	-	
७.	*जानकी फाइनेन्स कम्पनी लिमिटेड, जनकपुर, धनुषा	२०७६।१।०५	२०७६।१।१०	
८.	पोखरा फाइनेन्स लिमिटेड, पोखरा, कास्की	२०७६।१।११	२०७६।१।२८	

९.	#मल्टीपर्पस फिनान्स कं.लि. राजविराज, सप्तरी	-	-	
१०.	*सिर्जना फाइनेन्स लिमिटेड, विराटनगर, मोरङ	२०७६।०६।२५	२०७६।०७।०९	
११.	समृद्धि फाइनेन्स कम्पनी लिमिटेड (साविक वर्ल्ड मर्चेण्ट बैकिङ एण्ड फाइनेन्स लिमिटेड) हेटौंडा, मकवानपुर	-	-	मिति २०७०।१।५ मा समस्याग्रस्त घोषित भएकोकोमा सञ्चालक समितिको मिति २०७६।०४।१५ को १९ औं बैठकको निर्णय अनुसार समस्याग्रस्त अवस्थाबाट फुकुवा भएको ।
१२.	गुहेश्वरी म. बैकिङ एण्ड फा. लिमिटेड, ललितपुर	२०७६।०५।११	२०७६।०५।२६	
१३.	आइ.सि.एफ.सि फाइनेन्स लिमिटेड, भाटभटेनी, काठमाण्डौं	२०७६।१०।२०	२०७६।११।१६	
१४.	सिटी एक्सप्रेस फाइनेन्स कम्पनी लिमिटेड, दरबारमार्ग, काठमाण्डौं	२०७६।०४।२३	२०७६।०४।२९	०७।०८।१९ को सञ्चालक समितिको ४० औं बैठकको निर्णय अनुसार समस्याग्रस्त अवस्थाबाट फुकुवा भएको । (तत्कालीन कुबेर मर्चेण्ट बैकिङ एण्ड फा.लि.)
१५.	मञ्जुश्री फाइनेन्स लिमिटेड, नयाँबानेश्वर, काठमाण्डौं	-	-	
१६.	रिलायन्स फाइनेन्स लिमिटेड, प्रदर्शनीमार्ग	२०७६।०८।२९	२०७६।०९।१४	
१७.	गोर्खाज फाइनेन्स लिमिटेड, डिल्लीबजार	२०७६।०५।२९	२०७६।०६।१६	
१८.	श्री इन्भेष्टमेण्ट एण्ड फाइनेन्स कम्पनी लिमिटेड, डिल्लीबजार	-	-	
१९.	सेन्ट्रल फाइनेन्स लिमिटेड, कुपण्डोल, ललितपुर	-	-	
२०.	नेपाल शेयर मार्केट्स एण्ड फाइनेन्स लिमिटेड, रामशाहपथ, काठमाण्डौं	-	-	मिति २०६८।१।८ मा समस्याग्रस्त घोषित
२१.	क्यापिटल मर्चेण्ट बैकिङ एण्ड फाइनेन्स लिमिटेड, बत्तिसपुतली, काठमाण्डौं	-	-	मिति २०६९।१०।१९ मा समस्याग्रस्त घोषित ।
२३.	क्रिष्टल फाइनेन्स लिमिटेड, वागदरवार, सुन्धारा, काठमाण्डौं	-	-	मिति २०६९।६।७ मा समस्याग्रस्त घोषित ।

*३ जिल्ला कार्यक्षेत्र

१ जिल्ला कार्यक्षेत्र

खण्ड (ग)

गैरस्थलगत सुपरिवेक्षण

नेपाल राष्ट्र बैंक ऐन, २०५८ को दफा ८४ मा भएको व्यवस्था बमोजिम यस बैंकबाट इजाजतपत्रप्राप्त 'ग' वर्गका वित्तीय संस्थाहरूलाई जारी गरिएको निर्देशन अनुसार सबै वित्तकम्पनीहरूबाट प्राप्त वित्तीय विवरण लगायतका तथ्याङ्क एवं सूचनाका आधारमा गैरस्थलगत सुपरिवेक्षण गर्ने गरिएको छ। नेपाल राष्ट्र बैंक, निरीक्षण तथा सुपरिवेक्षण विनियमावली, २०७४ लागू भएपछि विशेष गरी वित्त कम्पनीहरूको पुँजीको पर्याप्तता, कर्जा वर्गीकरण, क्षेत्रगत कर्जा तथा कर्जा नोक्सानी व्यवस्था, आम्दानीको अवस्था, तरलता र निक्षेपको अवस्था, बजार संवेदनशीलता लगायतका विवरणहरूको विश्लेषण सहितको गैरस्थलगत सुपरिवेक्षण गर्ने गरिएको छ। आर्थिक वर्ष २०७६/७७ मा यस विभागको सुपरिवेक्षकीय दायरामा रहेका वित्त कम्पनीहरूको वित्तीय विश्लेषण तथा गैरस्थलगत सुपरिवेक्षणबाट देखिएका कमी कमजोरीहरूलाई सुधार गर्न आवश्यक निर्देशन दिनुका साथै सोको पालना अवस्था सम्बन्धमा अनुगमन समेत गरिएको छ। वित्त कम्पनीहरूको वित्तीय विश्लेषण तथा वार्षिक साधारण सभाको प्रयोजनका लागि वित्तीय विवरण प्रकाशन गर्न स्वीकृति प्रदान गर्दा आवश्यकता अनुसार निर्देशनहरू समेत दिने गरिएको छ।

१. वित्त कम्पनीहरूको वित्तीय विश्लेषण

विभागको सुपरिवेक्षकीय दायराभित्र रहेका समस्याग्रस्त बाहेकका वित्त कम्पनीहरूको अपरिष्कृत वित्तीय विवरणको आधारमा तयार गरिएको समग्र वित्तीय अवस्था निम्न बमोजिम रहेको छ :

१.१ प्राथमिक पुँजी तथा पुँजीकोष

रु. करोडमा

विवरण	०७२/७३	०७३/७४	०७४/७५	०७५/७६	०७६/७७	प्रतिशतपरिवर्तन	
						०७५/७६	०७६/७७
प्राथमिक पुँजी	१२५३	१०७८	१३४३	१४५०	१४९७	७.९७	३.२४
पुँजीकोष	१३१०	११३०	१४०२	१५२०	१६३१	८.४२	७.३०
जोखिम भारित सम्पत्ति	६४०२	५३१९	६५४०	७८१९	८०५६	१९.५६	३.०३
प्राथमिक पुँजी/जोखिम भारित सम्पत्ति अनुपात (%)	१९.५८	२०.२६	२०.५३	१८.५३	१८.५८	-	-
पुँजीकोष/जोखिम भारित सम्पत्ति अनुपात (%)	२०.४७	२१.४४	२१.४३	१९.४४	२०.२५	-	-

आर्थिक वर्ष २०७६/७७ मा वित्त कम्पनीहरूको कुल पुँजीकोष अघिल्लो आ.व.को रु.१,५२० करोडको तुलनामा ७.३ प्रतिशतले वृद्धि भई रु १६३१ करोड भएको छ भने प्राथमिक पुँजी रु १,४५० करोडबाट ३.२४ प्रतिशतले बढेर रु.१,४९७ करोड कायम भएको छ। आर्थिक वर्ष

२०७६/७७ मा जोखिम भारित सम्पत्तिसँग प्राथमिक पुँजी अनुपात १८.५८ प्रतिशत रहेको छ भने जोखिम भारित सम्पत्तिसँग पुँजीकोष अनुपात २०.२५ प्रतिशत रहेको छ । आर्थिक वर्ष २०७५/७६ मा यस्तो अनुपात क्रमशः १८.५३ र १९.४४ प्रतिशत रहेको थियो ।

१.२ जोखिम भारित सम्पत्ति/कुल सम्पत्ति अनुपात

रु. करोडमा

विवरण	२०७२/७३	२०७३/७४	२०७४/७५	२०७५/७६	२०७६/७७	प्रतिशत परिवर्तन	
						०७५/७६	०७६/७७
कुल सम्पत्ति	८०६५	६७७२	८३२५	९९५५	११४०४	१९.५८	१४.५६
जोखिम भारित सम्पत्ति	६४०२	५३१९	६५४०	७८१९	८०५६	१९.५६	३.०३
जोखिम भारित सम्पत्ति/कुल सम्पत्ति अनुपात (प्रतिशतमा)	७९.३९	७८.५४	७८.५६	७८.५५	७०.६४	-	-

२०७७ असार मसान्तमा वित्त कम्पनीहरूको कुल सम्पत्ति २०७६असार मसान्तको तुलनामा १४.५६ प्रतिशतले बढेर रु.११,४०४ करोड हुन आएको छ । २०७६ साल असार मसान्तमा कुल सम्पत्ति अघिल्लो आर्थिक वर्षको तुलनामा १९.५८ प्रतिशतले वृद्धि भएको थियो । २०७७ असार मसान्तमा कुल सम्पत्तिमा जोखिम भारित सम्पत्तिको अनुपात ७०.६४ प्रतिशत रहेको छ जुन अघिल्लो आर्थिक वर्षमा ७८.५५ प्रतिशत रहेको थियो ।

१.३ लगानी

रु. करोडमा

विवरण	२०७२/७३	२०७३/७४	२०७४/७५	२०७५/७६	२०७६/७७	प्रतिशतपरिवर्तन	
						०७५/७६	०७६/७७
सरकारी सुरक्षणपत्र	३३१	१५२	२३४	३८८	८०७	६५.८१	१०७.९९
शेयर तथा डिभेन्चर	१०९	१३०	१९८	२०५	२३२	३.५४	१३.१७
अन्य लगानी	२२	९	१०	२०	२८	१००.००	४०.००
कुल लगानी	४६२	२९१	४४२	६१४	१०६७	३८.९१	७३.७८
प्राथमिक पुँजी	१२५३	१०७८	१३४३	१४५०	१४९७	७.९७	३.२४
शेयर तथा डिभेन्चर लगानी/प्राथमिक पुँजी अनुपात (%मा)	८.७०	१२.०६	१४.७४	१४.१५	१५.५०	-	-

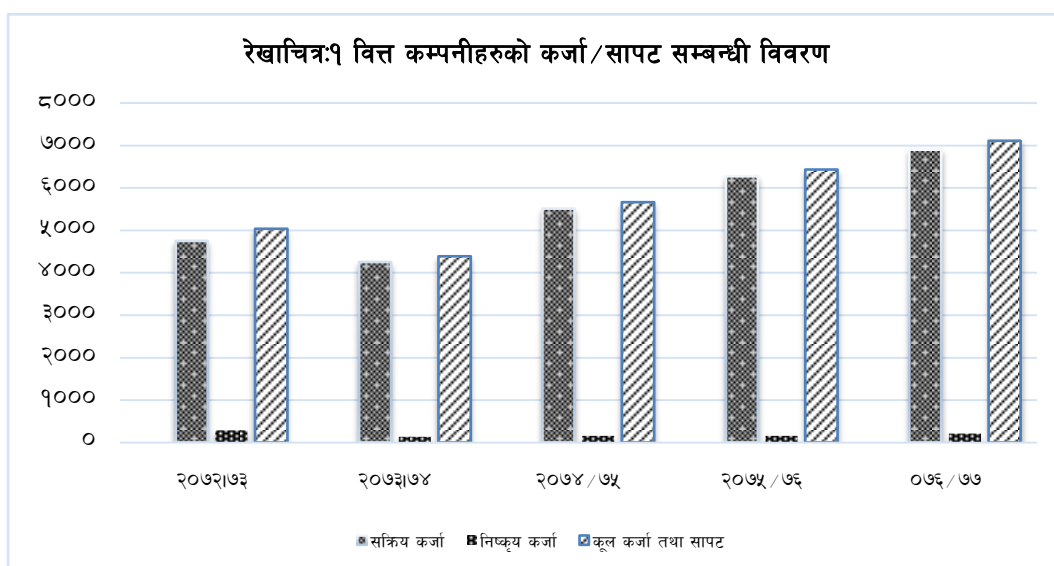
२०७७ असारमसान्तमा वित्त कम्पनीहरूको कुल लगानी रु.१,०६७ करोड रहेको छ, जुन २०७६ असारको कुल लगानी रु.६१४ करोडको तुलनामा ७३.७८ प्रतिशतले बढी हो । २०७६ असार मसान्तमा कुल लगानी रु.६१४ करोड रहेको थियो । आ.व.२०७६/७७ मा वित्त कम्पनीहरूको सरकारी सुरक्षणपत्रमा उल्लेख्य रूपमा लगानी वृद्धि भएको छ ।

१.४ कर्जा तथा सापटको वर्गीकरण

रु. करोडमा

विवरण	२०७२/७३	२०७३/७४	२०७४/७५	२०७५/७६	२०७६/७७	प्रतिशत परिवर्तन	
						०७५/७६	०७६/७७
सक्रिय कर्जा	४७४८	४२५३	५५१०	६२७५	६९०१	२२.८०	९.९८
निष्क्रिय कर्जा	२८७	१३५	१५३	१५५	२११	१.१४	३६.१३
कुल कर्जा तथा सापट	५०३५	४३८९	५६६३	६४३०	७११२	२२.१६	१०.६१
कुल कर्जा नोक्सानी व्यवस्था	३२०	१६५	१८४	१९४	२७९	५.४२	४३.८१
कुल कर्जा नोक्सानी व्यवस्था/कुल कर्जा अनुपात (प्रतिशतमा)	६.३५	३.७७	३.२५	३.०२	३.९२	-	-
निष्क्रिय कर्जा अनुपात (प्रतिशतमा)	५.७०	३.०८	२.७०	२.४१	२.९७	-	-

२०७७ असारमसान्तमा वित्त कम्पनीहरूको निष्क्रिय कर्जा अघिल्लो वर्षको सोही अवधिको तुलनामा ३६.१३ प्रतिशतले वृद्धि भई रु. २११ करोड भएको छ। गत वर्षको सोही अवधिमा उक्त कर्जा रु.१५५ करोड रहेको थियो। समीक्षा वर्षमा कुल कर्जा तथा सापटमा निष्क्रिय कर्जाको अनुपात २.९७ प्रतिशत कायम रहन गएको छ। निष्क्रिय कर्जाको अनुपात गतवर्ष २.४१ प्रतिशत र आ.व. २०७४/७५ मा २.७० प्रतिशत रहेको थियो। वित्त कम्पनीहरूको कर्जा तथा सापट सम्बन्धी विवरण रेखाचित्र १ मा प्रस्तुत गरिएको छ।



स्रोत: नेपाल राष्ट्र बैंक, वित्त कम्पनी सुपरिवेक्षण विभाग।

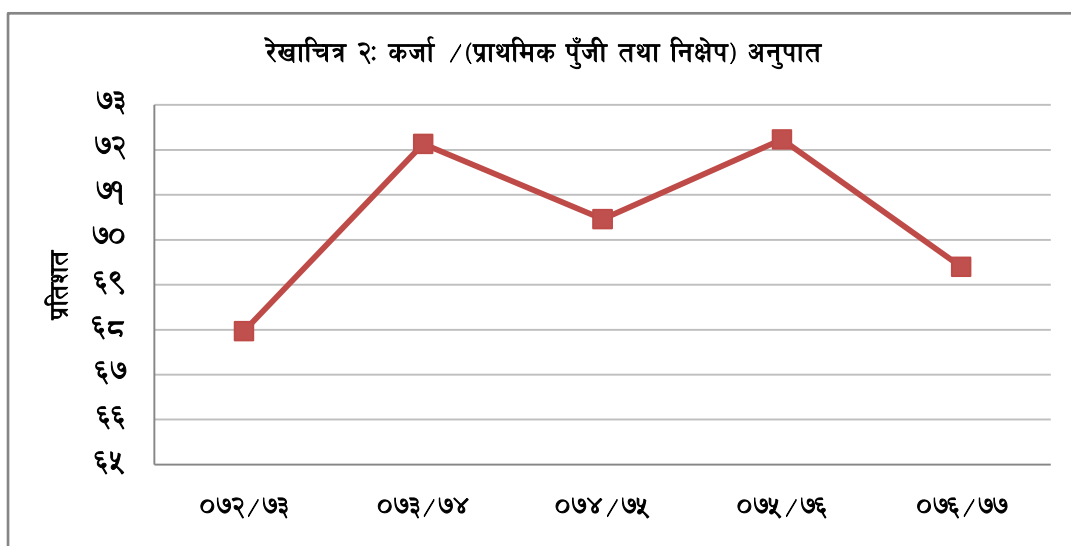
समीक्षा अवधिमा वित्त कम्पनीहरूको कुल कर्जा तथा सापट गत वर्षको तुलनामा १०.६१ प्रतिशतले बढेर रु ७,११२ करोड भएको छ । गत वर्ष सो कर्जा रु. ६,४३० करोड रहेको थियो ।

१.५ कर्जा र निक्षेप अनुपात

रु. करोडमा

विवरण	०७२/७३	०७३/७४	०७४/७५	०७५/७६	०७६/७७	प्रतिशत परिवर्तन	
						०७५/७६	०७६/७७
कर्जा तथा सापट	५०३५	४३८९	५६६३	६४३०	७११२	२२.१६	१०.६१
निक्षेप	६१५३	५००६	६१९८	७४५३	८७५१	२०.२५	१७.४१
कर्जा/निक्षेप अनुपात (%)	८१.८२	८७.६६	९१.३७	८६.२७	८१.२७	-	-
कर्जा / (प्राथमिक पुँजी तथा निक्षेप) अनुपात (%)	६७.९७	७२.१३	७५.१०	७२.२२	६९.४०	-	-

वित्त कम्पनीहरूको समग्र कर्जा/निक्षेप अनुपात २०७७ असार मसान्तमा ८१.२७ प्रतिशत रहेको छ । गत वर्षको सोही अवधिमा यस्तो अनुपात ८६.२७ प्रतिशत रहेको थियो । त्यस्तै, समीक्षा अवधिमा कर्जा/(प्राथमिक पुँजी तथा निक्षेप) अनुपात ६९.४० प्रतिशत रहेको छ भने गत वर्षको सोही अवधिमा यस्तो अनुपात ७२.२२ प्रतिशत रहेको थियो । कर्जा/प्राथमिक पुँजी तथा निक्षेप) अनुपात सम्बन्धी विवरण रेखाचित्र २ मा प्रस्तुत गरिएको छ ।



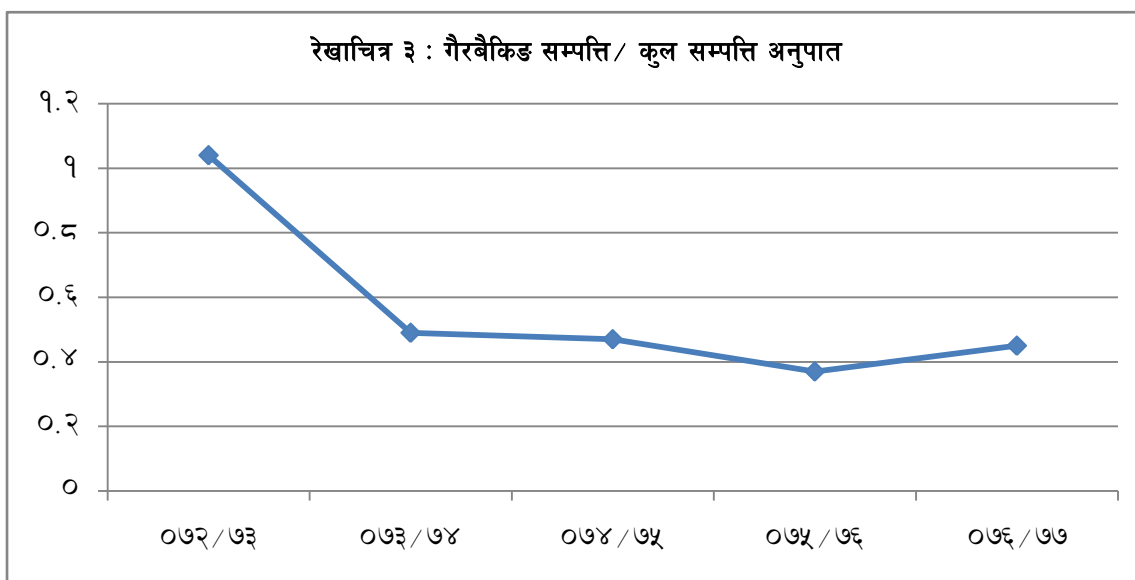
स्रोत: नेपाल राष्ट्र बैंक, वित्त कम्पनी सुपरिवेक्षण विभाग

१.६ गैरबैंकिङ्ग सम्पत्ति

रु. करोडमा

विवरण	०७२/७३	०७३/७४	०७४/७५	०७५/७६	०७६/७७	प्रतिशतपरिवर्तन	
						०७५/७६	०७६/७७
गैरबैंकिङ्ग सम्पत्ति	८४	३३	३९	३६	५१	-६.७९	४०.३०
कुल सम्पत्ति	८०६५	६७७२	८३२५	९९५५	११४०४	१९.५८	१४.५६
गैरबैंकिङ्ग सम्पत्ति/ कुल सम्पत्ति अनुपात	१.०४	०.४९	०.४७	०.३७	०.४५	-	-

समीक्षा वर्षमा वित्त कम्पनीहरूको गैरबैंकिङ्ग सम्पत्ति ४०.३० प्रतिशतले बढेर रु.५१ करोड भएको छ । गत वर्ष यस्तो सम्पत्ति रु. ३६ करोड रहेको थियो । त्यस्तै, कुल सम्पत्तिमा गैरबैंकिङ्ग सम्पत्तिको अनुपात २०७६ असार मसान्तमा ०.३७ प्रतिशत रहेकोमा २०७७ असार मसान्तमा ०.४५ प्रतिशत रहेको छ ।



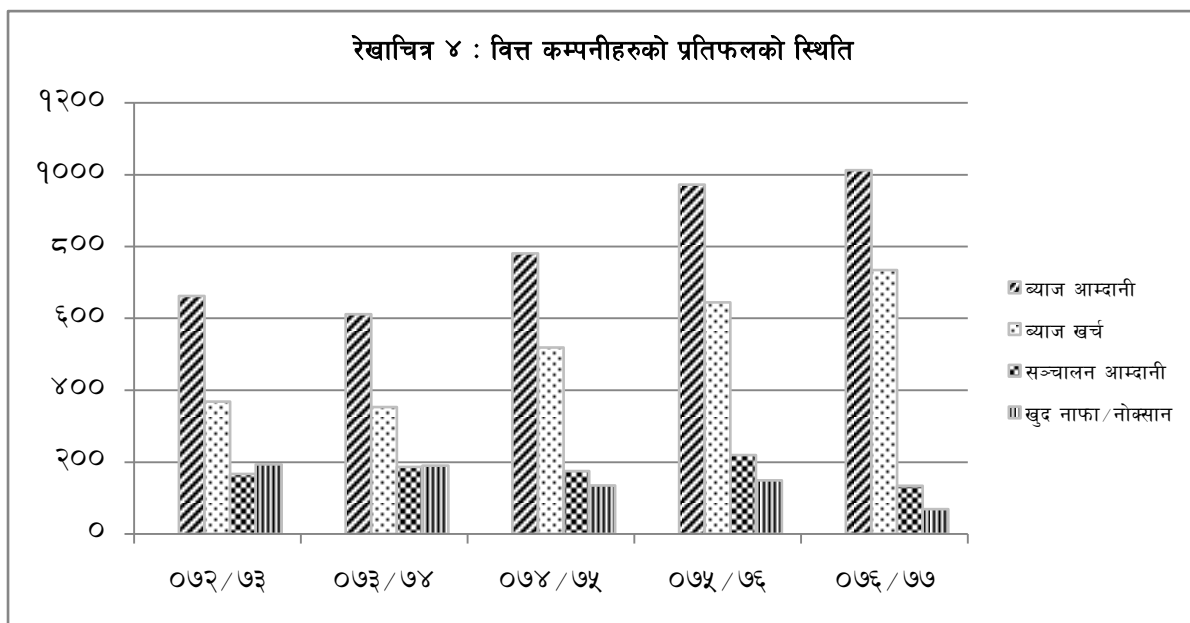
स्रोत: नेपाल राष्ट्र बैंक, वित्त कम्पनी सुपरिवेक्षण विभाग ।

१.७ प्रतिफलको स्थिति

रु. करोडमा

विवरण	०७२/७३	०७३/७४	०७४/७५	०७५/७६	०७६/७७	प्रतिशतपरिवर्तन	
						०७५/७६	०७६/७७
ब्याज आमदानी	६६२	६११	७८१	९७२	१०१२	२४.३९	४.१७
ब्याज खर्च	३६८	३५३	५१९	६४४	७३४	२४.१०	१३.९७
सञ्चालन आमदानी	१६७	१८६	१७५	२१९	१३४	२५.२०	-३८.८२
खुद नाफा/नोक्सान	१९४	१९०	१३५	१४९	६९	११.०४	-५३.८४

गत वर्ष वित्त कम्पनीहरूको ब्याज आम्दानी रु.९७२ करोड रहेकोमा समीक्षा वर्षमा रु.१,०१२ करोड रहेको छ । त्यस्तै, ब्याज खर्च गत वर्ष रु.६४४ करोड भएकोमा समीक्षा वर्षमा बढेर रु. ७३४ करोड भएको छ । वित्त कम्पनीहरूको सञ्चालन आम्दानी गत वर्ष रु.२१९ करोड रहेकोमा समीक्षा वर्षमा बढेर रु.१३४ करोड पुगेको छ । त्यसैगरी, यी कम्पनीहरूको खुद नाफा गत वर्ष रु.१४९ करोड रहेकोमा समीक्षा वर्षमा घटेर रु.६९ करोड भएको छ । वित्त कम्पनीहरूको प्रतिफलको स्थितिलाई रेखाचित्र ४ मा प्रस्तुत गरिएको छ ।



स्रोत: नेपाल राष्ट्र बैंक, वित्त कम्पनी सुपरिवेक्षण विभाग

१.८ तरलता

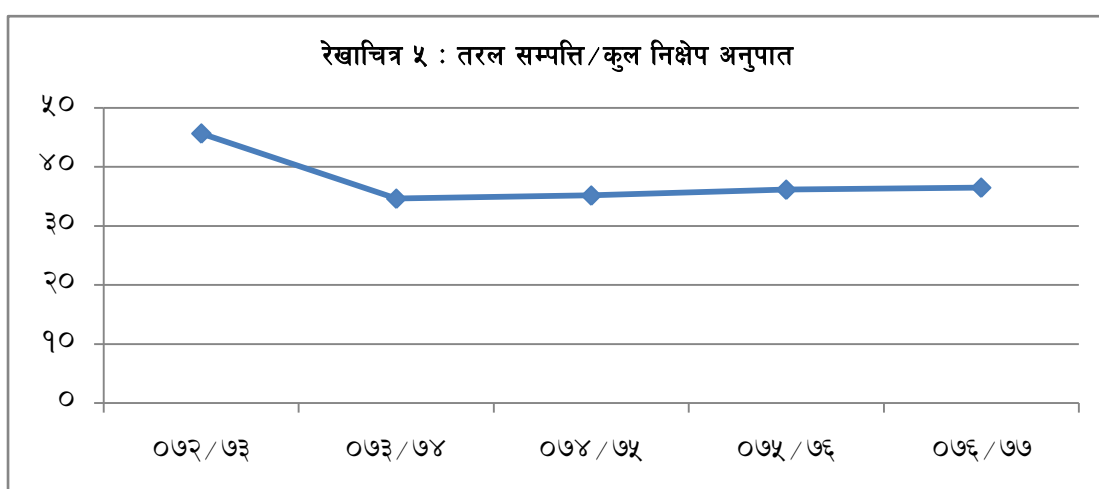
रु करोडमा

विवरण	०७२/७३	०७३/७४	०७४/७५	०७५/७६	०७६/७७	प्रतिशत परिवर्तन	
						०७५/७६	०७६/७७
नगद	१०३	१०८	१३०	१४३	१९०	१०.००	३२.८७
नेपाल राष्ट्र बैंकमा रहेको मौज्जात	२५७	२१२	२४०	३२३	४११	३४.५८	२७.२४
अन्य बैंक/वित्तीय संस्थामा रहेको मौज्जात	२१२०	१२६२	८३९	८९७	८४८	७.०४	-५.४६
सरकारी सुरक्षणपत्रमा लगानी	३३१	१५२	२३४	३८८	८०७	६५.८१	१०७.९९
कुल तरल सम्पत्ति	२८११	१७३४	२२९४	२६९५	३१९५	१७.४८	१८.५६
निक्षेप	६१५३	५००६	६१९८	७४५३	८७५१	२०.२५	१७.४१
तरल सम्पत्ति/कुल निक्षेप अनुपात	४५.६८	३४.६४	३७.०१	३६.१६	३६.५१	-	-

वित्त कम्पनीहरूको तरल सम्पत्ति २०७७ असार मसान्तमा अघिल्लो वर्षको सोही अवधिको तुलनामा १८.५६ प्रतिशतले वृद्धि भई रु.३,१९५ करोड पुगेको छ । अघिल्लो आर्थिक वर्षमा तरल सम्पत्ति रु.२,६९५ करोड रहेको थियो ।

अघिल्लो आर्थिक वर्षको तुलनामा २०७७ असार मसान्तमा वित्त कम्पनीहरूसँग रहेको नगद मौज्जात ३२.८७ प्रतिशतले वृद्धि भई रु.१९० करोड पुगेको छ । गत वर्ष सो मौज्जात रु.१४३ करोड रहेको थियो । वित्त कम्पनीहरूले सरकारी सुरक्षणपत्रमा गरेको लगानी भने आर्थिक वर्ष २०७६/०७७ मा १०७.९९ प्रतिशतले वृद्धि भई रु.८०७ करोड भएको छ । गत वर्ष सो लगानीमा रहेको रकम रु.३८८ करोड थियो ।

वित्त कम्पनीहरूको तरल सम्पत्ति कुल निक्षेप अनुपात आर्थिक वर्ष २०७६/७७ को अन्तमा ३६.५१ प्रतिशत रहेको छ । आर्थिक वर्ष २०७५/७६ र आर्थिक वर्ष २०७४/७५ मा यस्तो अनुपात क्रमशः ३६.१६ प्रतिशत र ३५.१७ प्रतिशत रहेको थियो । वित्त कम्पनीहरूको तरलताको स्थितिलाई रेखाचित्र ५ मा प्रस्तुत गरिएको छ ।



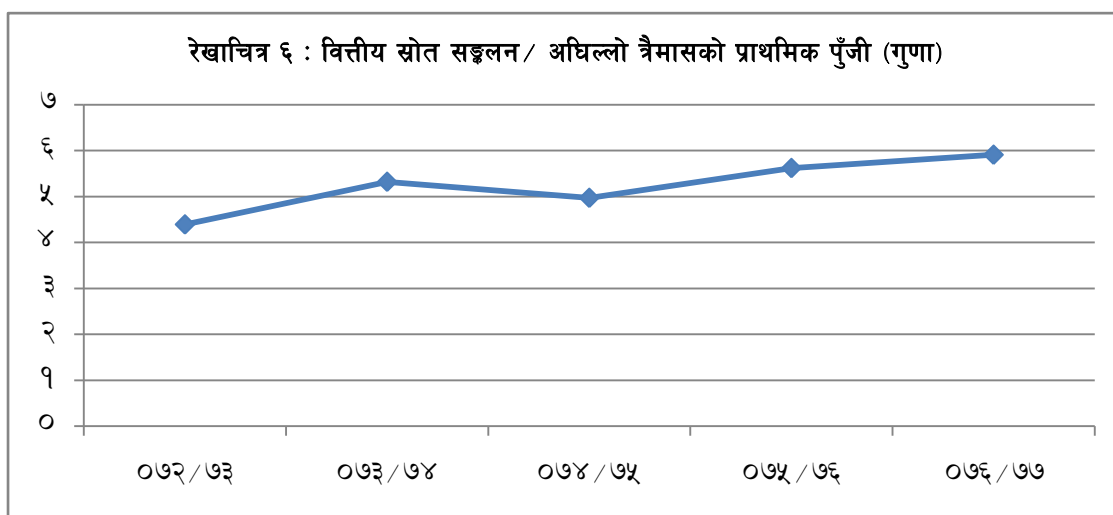
बैंक, वित्त कम्पनी सुपरिवेक्षण विभाग

१.९ वित्तीय स्रोत (सापटी तथा निक्षेप) परिचालन

रु. करोडमा

विवरण	०७२/७३	०७३/७४	०७४/७५	०७५/७६	०७६/७७	प्रतिशतपरिवर्तन	
						०७५/७६	०७६/७७
निक्षेप	६१५३	५००६	६१९८	७४५३	८७५१	२०.२५	१४.४१
सापटी	२५३	१२३	११४	३५०	२५०	२०७.०२	-२८.५७
कुल वित्तीय स्रोत	६४०६	५१२९	६३१२	७८०३	९००१	२३.६२	१५.३५
अघिल्लो त्रयमासको प्राथमिक पुँजी	१४६०	९६४	१२७१	१३८८	१५२२	१३.२१	९.६५
वित्तीय स्रोत सङ्कलन/अघिल्लो त्रैमासको प्राथमिक पुँजी (गुणा)	४.३९	५.३२	४.९७	५.६२	५.९१	-	-

२०७७ असार मसान्तमा वित्त कम्पनीहरूको निक्षेप रु. ८७५१ करोड र सापटी रु. २५० करोड गरी कुल वित्तीय स्रोत रु. ९००१ करोड रहेको छ जुन रकम गत वर्षको सोही अवधिको तुलनामा १५.३५ प्रतिशतले बढी हो । गत वर्षको उक्त अवधिमा यी वित्त कम्पनीहरूको कुल वित्तीय स्रोत रु. ७,८०३ करोड रहेको थियो । त्यसैगरी, २०७७ असार मसान्तमा वित्त कम्पनीहरूको वित्तीय स्रोत सङ्कलन अनुपात प्राथमिक पूँजीको ५.९१ गुणा भएको छ । गत वर्षको सोही अवधिमा यो अनुपात प्राथमिक पूँजीको ५.६२ गुणा रहेको थियो । वित्त कम्पनीहरूको वित्तीय स्रोत संकलनको स्थितिलाई रेखाचित्र ६ मा प्रस्तुत गरिएको छ ।



स्रोत: नेपाल राष्ट्र बैंक, वित्त कम्पनी सुपरिवेक्षण विभाग

२. वार्षिक साधारण सभा प्रयोजनार्थ लागि वित्तीय विवरण प्रकाशन गर्न स्वीकृति प्रदान गर्दा दिइएका निर्देशन:

आर्थिक वर्ष २०७६/७७ मा ललितपुर फाइनेन्स लिमिटेड बाहेक १८ वटा वित्त कम्पनीहरूले आ.व. २०७५/७६ को वार्षिक वित्तीय विवरण प्रकाशनका लागि यस विभागबाट स्वीकृति लिईसकेका छन् । संस्थाको वाह्य लेखा परीक्षण प्रतिवेदनका आधारमा गैरस्थलगत सुपरिवेक्षण गरी वार्षिक साधारणसभा प्रयोजनका लागि वित्तीय विवरण प्रकाशन गर्न स्वीकृति प्रदान गर्दा दिइएका मुख्य निर्देशनहरू देहाय बमोजिम रहेका छन् :

२.१ गुडविल फाइनेन्स लिमिटेड

१. यस बैंकले दिएका निर्देशन पालना गर्न तथा लेखापरीक्षण प्रतिवेदनमा उल्लेख गरिएका कौफियतहरू सुधार गर्न तथा त्यस्ता कौफियतहरू पुनः दोहोरिन नदिने व्यवस्था मिलाउनुहुन ।
२. नियमित रूपमा System Audit गर्ने व्यवस्था मिलाउनु हुन ।
३. सम्पत्ति शुद्धीकरण (मनी लाउण्डरिङ्ग) निवारण ऐन, २०६४(दोस्रो संशोधन, २०७०), सम्पत्ति शुद्धीकरण (मनी लाउण्डरिङ्ग) निवारण नियमावली, २०७३ तथा नेपाल राष्ट्र

बैंकबाट जारी भएको एकीकृत निर्देशन तथा परिपत्रहरुको पूर्ण पालना हुने व्यवस्था मिलाउन सञ्चालक समिति र प्रमुख कार्यकारी अधिकृतको ध्यानाकर्षण गराइन्छ ।

४. सञ्चालकहरुको व्यक्तिगत फाइल अद्यावधिक गर्नुहुन ।

२.२ युनाईटेड फाइनेन्स लिमिटेड

१. यस बैंकले दिएका निर्देशन पालना गर्न तथा लेखापरीक्षण प्रतिवेदनमा उल्लेख गरिएका कैफियतहरु सुधार गर्न तथा त्यस्ता कैफियतहरु पुनः दोहोरिन नदिने व्यवस्था गर्नुहुन ।
२. नियमित रूपमा System Audit गर्ने व्यवस्था मिलाउनु हुन ।
३. सम्पति शुद्धीकरण (मनी लाउण्डरिङ्ग) निवारण ऐन, २०६४(दोस्रो संशोधन, २०७०), सम्पति शुद्धीकरण (मनी लाउण्डरिङ्ग) निवारण नियमावली, २०७३ तथा नेपाल राष्ट्र बैंकबाट जारी भएको एकीकृत निर्देशन तथा परिपत्रका व्यवस्थाहरुको पूर्ण पालना गर्न सञ्चालन समिति र प्रमुख कार्यकारी अधिकृतको ध्यानाकर्षण गराइन्छ ।
४. कम्पनी ऐन, २०६३ को दफा १८२(९) बमोजिम साधारणसभाबाट स्वीकृत भई ५ वर्षसम्म पनि दावी नपरेको भुक्तानी दिन बाँकी लाभांशलाई लगानीकर्ता संरक्षण कोषमा दाखिला गर्नुहुन ।

२.३ बेष्ट फाइनेन्सलिमिटेड

१. समस्याग्रस्त संस्थाबाट फुकुवा गर्दा दिएका पालना हुन बाँकी शर्तहरु पालना गर्नु हुन साथै यस बैंकले दिएका निर्देशन तथा लेखापरीक्षणको प्रारम्भिक र अन्तिम प्रतिवेदनमा उल्लेख गरिएका कैफियतहरु सुधार गर्न तथा त्यस्ता कैफियतहरु पुनः नदोहोरिने व्यवस्था मिलाउनु हुन ।
२. नियमित रूपमा System Audit गर्ने व्यवस्था मिलाउनु हुन ।
३. सम्पति शुद्धीकरण (मनी लाउण्डरिङ्ग) निवारण ऐन, २०६४, सम्पति शुद्धीकरण(मनी लाउण्डरिङ्ग) निवारण नियमावली, २०७३ तथा नेपाल राष्ट्र बैंकबाट जारी भएको एकीकृत निर्देशन तथा परिपत्रका व्यवस्थाहरुको पूर्ण पालना गर्न सञ्चालक समिति र प्रमुख कार्यकारी अधिकृतको ध्यानाकर्षण गराइन्छ ।
४. आवश्यक रणनीतिक योजनाका साथ निष्कृत्य कर्जा घटाउने व्यवस्था मिलाउनु हुन ।
५. कम्पनी ऐन, २०६३ को दफा १८२(९) बमोजिम साधारणसभाबाट स्वीकृत भई ५ वर्ष सम्म पनि दावी नपरेको भुक्तानी दिन बाँकी लाभांशलाई लगानीकर्ता संरक्षण कोषमा दाखिला गर्नुहुन ।
६. संस्था लामो समय देखि संचित नोक्सानीमा रहेकाले आवश्यक रणनीतिक योजना तयार गरी सो नोक्सानी घटाउने प्रभावकारी कदम चाल्नुहुन ।

२.४ जानकी फाइनेन्स कम्पनी लिमिटेड

१. यस बैंकले दिएका निर्देशन पालना गर्न तथा लेखापरीक्षण प्रतिवेदनमा उल्लेख गरिएका कैफियतहरु सुधार गर्न तथा त्यस्ता कैफियतहरु पुनः दोहोरिन नदिने व्यवस्था मिलाउन हुन ।
२. नियमित रुपमा System Audit गर्ने व्यवस्था मिलाउनु हुन ।
३. सम्पति शुद्धीकरण (मनी लाउण्डरिङ्ग) निवारण ऐन, २०६४, सम्पति शुद्धीकरण (मनी लाउण्डरिङ्ग) निवारण नियमावली, २०७३ तथा नेपाल राष्ट्र बैंकबाट जारी भएको एकीकृत निर्देशन तथा परिपत्रका व्यवस्थाहरुको पूर्ण पालना गर्न सञ्चालक समिति र प्रमुख कार्यकारी अधिकृतको ध्यानाकर्षण गराइन्छ ।
४. कम्पनी ऐन, २०६३ को दफा १८२(९) बमोजिम साधारणसभाबाट स्वीकृत भई ५ वर्ष सम्म पनि दावी नपरेको भुक्तानी दिन बाँकी लाभांशलाई लगानीकर्ता संरक्षण कोषमा दाखिला गर्नुहुन ।
५. निष्कृत कर्जाको उचित व्यवस्थापन गर्नुहुन ।

२.५ सिर्जना फाइनेन्स लिमिटेड

१. यस बैंकले दिएका निर्देशन पालना गर्न तथा लेखापरीक्षण प्रतिवेदनमा उल्लेख गरिएका कैफियतहरु सुधार गर्न तथा त्यस्ता कैफियतहरु पुनः दोहोरिन नदिने व्यवस्था गर्नुहुन ।
२. नियमित रुपमा System Audit गर्ने व्यवस्था मिलाउनु हुन ।
३. सम्पति शुद्धीकरण (मनी लाउण्डरिङ्ग) निवारण ऐन, २०६४, सम्पति शुद्धीकरण (मनी लाउण्डरिङ्ग) निवारण नियमावली, २०७३ तथा नेपाल राष्ट्र बैंकबाट जारी भएको एकीकृत निर्देशन तथा परिपत्रका व्यवस्थाहरुको पूर्ण पालना गर्न सञ्चालक समिति र प्रमुख कार्यकारी अधिकृतको ध्यानाकर्षण गराइन्छ ।

२.६ गुहेश्वरी मर्चेण्ट बैंकिङ्ग एण्ड फाइनेन्स लिमिटेड

१. यस बैंकले दिएका निर्देशन पालना गर्न तथा लेखापरीक्षण प्रतिवेदनमा उल्लेख गरिएका कैफियतहरु सुधार गर्न तथा त्यस्ता कैफियतहरु पुनः दोहोरिन नदिने व्यवस्था गर्नुहुन ।
२. नियमित रुपमा System Audit गर्ने व्यवस्था मिलाउनुहुन ।
३. सम्पति शुद्धीकरण (मनी लाउण्डरिङ्ग) निवारण ऐन, २०६४, सम्पति शुद्धीकरण (मनी लाउण्डरिङ्ग) निवारण नियमावली, २०७३ तथा नेपाल राष्ट्र बैंकबाट जारी भएको एकीकृत निर्देशन तथा परिपत्रका व्यवस्थाहरुको पूर्ण पालना गर्न सञ्चालक समिति र प्रमुख कार्यकारी अधिकृतको ध्यानाकर्षण गराइन्छ ।

४. कम्पनी ऐन, २०६३ को दफा १८२(९) बमोजिम साधारणसभाबाट स्वीकृत भई ५ वर्ष सम्म पनि दावी नपरेको भुक्तानी दिन बाँकी लाभांशलाई लगानीकर्ता संरक्षण कोषमा दाखिला गर्नुहुन ।

२.७ आइ.सि.एफ.सि.फाइनेन्सलिमिटेड

१. यस बैंकले दिएका निर्देशनको पालना गर्नु हुन र लेखापरीक्षण प्रतिवेदनमा उल्लेख गरिएका कैफियतहरु सुधार गर्न तथा त्यस्ता कैफियतहरु पुनः दोहोरिन नदिने व्यवस्था मिलाउन हुन ।
२. नियमित रुपमा System Audit गर्ने व्यवस्था मिलाउनु हुन ।
३. सम्पति शुद्धीकरण (मनी लाउण्डरिङ्ग) निवारण ऐन, २०६४, सम्पति शुद्धीकरण (मनी लाउण्डरिङ्ग) निवारण नियमावली, २०७३ तथा नेपाल राष्ट्र बैंकबाट जारी भएको एकीकृत निर्देशन तथा परिपत्रका व्यवस्थाहरुको पूर्ण पालना गर्न सञ्चालक समिति र प्रमुख कार्यकारी अधिकृतको ध्यानाकर्षण गराइन्छ ।

२.८ सेन्ट्रल फाइनेन्स लिमिटेड

१. यस बैंकले दिएका निर्देशन पालना गर्न तथा लेखापरीक्षण प्रतिवेदनमा उल्लेख गरिएका कैफियतहरु सुधार गर्न तथा त्यस्ता कैफियतहरु पुनः दोहोरिन नदिने व्यवस्था गर्नुहुन ।
२. नियमित रुपमा System Audit गर्ने व्यवस्था मिलाउनु हुन ।
३. सम्पति शुद्धीकरण (मनी लाउण्डरिङ्ग) निवारण ऐन, २०६४, सम्पति शुद्धीकरण (मनी लाउण्डरिङ्ग) निवारण नियमावली, २०७३ तथा नेपाल राष्ट्र बैंकबाट जारी भएको एकीकृत निर्देशन तथा परिपत्रका व्यवस्थाहरुको पूर्ण पालना गर्न सञ्चालक समिति र प्रमुख कार्यकारी अधिकृतको ध्यानाकर्षण गराइन्छ ।
४. कम्पनी ऐन, २०६३ को दफा १८२(९) बमोजिम साधारणसभाबाट स्वीकृत भई ५ वर्ष सम्म पनि दावी नपरेको भुक्तानी दिन बाँकी लाभांशलाई लगानीकर्ता संरक्षण कोषमा दाखिला गर्नुहुन ।

२.९ श्री इन्भेष्टमेन्ट एण्ड फाइनेन्स कम्पनी लिमिटेड

१. यस बैंकले दिएका निर्देशन पालना गर्न तथा लेखापरीक्षण प्रतिवेदनमा उल्लेख गरिएका कैफियतहरु सुधार गर्न तथा त्यस्ता कैफियतहरु पुनः दोहोरिन नदिने व्यवस्था गर्नुहुन ।
२. नियमित रुपमा System Audit गर्ने व्यवस्था मिलाउनु हुन ।
३. सम्पति शुद्धीकरण (मनी लाउण्डरिङ्ग) निवारण ऐन, २०६४, सम्पति शुद्धीकरण (मनी लाउण्डरिङ्ग) निवारण नियमावली, २०७३ तथा नेपाल राष्ट्र बैंकबाट जारी भएको एकीकृत निर्देशन तथा परिपत्रका व्यवस्थाहरुको पूर्ण पालना गर्न सञ्चालक समिति र प्रमुख कार्यकारी अधिकृतको ध्यानाकर्षण गराइन्छ ।

४. कम्पनी ऐन, २०६३ को दफा १८२(९) बमोजिम साधारणसभाबाट स्वीकृत भई ५ वर्ष सम्म पनि दावी नपरेको भुक्तानी दिन बाँकी लाभांशलाई लगानीकर्ता संरक्षण कोषमा दाखिला गर्नुहुन ।

२.१० पोखरा फाइनान्स लिमिटेड

१. यस बैंकले दिएका निर्देशन पालना गर्न तथा लेखापरीक्षण प्रतिवेदनमा उल्लेख गरिएका कैफियतहरु सुधार गर्न तथा त्यस्ता कैफियतहरु पुनः दोहोरिन नदिने व्यवस्था गर्नुहुन ।
२. नियमित रुपमा System Audit गर्ने व्यवस्था मिलाउनु हुन ।
३. सम्पति शुद्धीकरण (मनी लाउण्डरिङ्ग) निवारण ऐन, २०६४, सम्पति शुद्धीकरण (मनी लाउण्डरिङ्ग) निवारण नियमावली, २०७३ तथा नेपाल राष्ट्र बैंकबाट जारी भएको एकीकृत निर्देशन तथा परिपत्रका व्यवस्थाहरुको पूर्ण पालना गर्न सञ्चालक समिति र प्रमुख कार्यकारी अधिकृतको ध्यानाकर्षण गराइन्छ ।
४. कम्पनी ऐन, २०६३ को दफा १८२(९) बमोजिम साधारणसभाबाट स्वीकृत भई ५ वर्ष सम्म पनि दावी नपरेको भुक्तानी दिन बाँकी लाभांशलाई लगानीकर्ता संरक्षण कोषमा दाखिला गर्नुहुन ।

२.११ सिटी एक्सप्रेस फाइनान्स कम्पनी लिमिटेड (साविक कुबेर मर्चेन्ट बैंकिङ्ग एण्ड फाइनान्स लि.)

१. समस्याग्रस्त अवस्थाबाट फुकुवा हुँदा दिइएका शर्तहरु पालना गर्न र समय समयमा यस बैंकबाट दिइएका निर्देशन पालना गर्न लेखापरीक्षण प्रतिवेदनमा उल्लेख गरिएका कैफियतहरु सुधार गर्न तथा त्यस्ता कैफियतहरु पुनः दोहोरिन नदिने व्यवस्था गर्नु हुन ।
२. नियमित रुपमा System Audit गर्ने व्यवस्था मिलाउनु हुन ।
३. सम्पति शुद्धीकरण (मनी लाउण्डरिङ्ग) निवारण ऐन, २०६४, सम्पति शुद्धीकरण (मनी लाउण्डरिङ्ग) निवारण नियमावली, २०७३ तथा नेपाल राष्ट्र बैंकबाट जारी भएको एकीकृत निर्देशन तथा परिपत्रका व्यवस्थाहरुको पूर्ण पालना गर्न सञ्चालक समिति र प्रमुख कार्यकारी अधिकृतको ध्यानाकर्षण गराइन्छ ।
४. संस्थाले तोकिएको चुक्ता पुँजी रु. ८० करोड पुऱ्याउने सन्दर्भमा समस्याग्रस्त अवस्थाबाट फुकुवा भएको मितिले २ वर्षभित्र नपुऱ्याएकोले संस्थाका प्रमुख कार्यकारी अधिकृत र सञ्चालक समितिको ध्यानाकर्षण गराइन्छ ।

२.१२ मञ्जुश्री फाइनेन्स लिमिटेड

१. यस बैंकको निरीक्षणबाट औल्याएका र लेखापरीक्षण प्रतिवेदनमा उल्लेख गरिएका कैफियतहरु सुधार गर्न तथा त्यस्ता कैफियतहरु पुनः दोहोरिन नदिने व्यवस्था मिलाउन हुन ।
२. सम्पति शुद्धीकरण (मनी लाउण्डरिङ्ग) निवारण ऐन, २०६४, सम्पति शुद्धीकरण (मनी लाउण्डरिङ्ग) निवारण नियमावली, २०७३ तथा नेपाल राष्ट्र बैंकबाट जारी भएको एकीकृत निर्देशन तथा परिपत्रका व्यवस्थाहरुको पूर्ण पालना गर्न सञ्चालक समिति र प्रमुख कार्यकारी अधिकृतको ध्यानाकर्षण गराइन्छ ।
३. यस बैंकबाट जारी एकीकृत निर्देशन, २०७६ को निर्देशन नं १२ को बुँदा नं १० बमोजिमको अवस्थाका रहेका ऋणीहरु र सो सँग सम्बन्धीत रहेका सञ्चालक, प्रोपाइटर तथा धन जमानीकर्ताहरुलाई कालोसुचीमा समावेश गर्न कर्जा सुचना केन्द्रमा सिफारिस गर्नुहुन ।

२.१३ गोर्खाज फाइनेन्स लिमिटेड

१. यस बैंकले दिएका निर्देशन पालना गर्न तथा लेखापरीक्षण प्रतिवेदनमा उल्लेख गरिएका कैफियतहरु सुधार गर्न तथा त्यस्ता कैफियतहरु पुनः दोहोरिन नदिने व्यवस्था गर्नुहुन ।
२. यस बैंकबाट जारी गरिएको कर्जा वर्गीकरण तथा कर्जा नोक्सानी व्यवस्था सम्बन्धी निर्देशनको पूर्ण रुपमा पालना गर्नुहुन ।
३. धितोपत्र विनिमय बजारमा सूचीकृत भई नसकेको संगठित संस्थाको सेयरमा लगानी गरेको मितिले ३ वर्षभित्र सूचीकृत नभएका त्यस्ता सेयरमा भएको लगानी गरेको रकमलाई संचित मुनाफा खर्च गरी लगानी समायोजना कोष खडा गर्नुहुन ।
४. नियमित रुपमा System Audit गर्ने व्यवस्था मिलाउनु हुन ।
५. सम्पति शुद्धीकरण (मनी लाउण्डरिङ्ग) निवारण ऐन, २०६४, सम्पति शुद्धीकरण (मनी लाउण्डरिङ्ग) निवारण नियमावली, २०७३ तथा नेपाल राष्ट्र बैंकबाट जारी भएको एकीकृत निर्देशन तथा परिपत्रका व्यवस्थाहरुको पूर्ण पालना गर्न सञ्चालक समिति र प्रमुख कार्यकारी अधिकृतको ध्यानाकर्षण गराइन्छ ।
६. कम्पनी ऐन, २०६३ को दफा १८२(९) बमोजिम साधारणसभाबाट स्वीकृत भई ५ वर्ष सम्म पनि दावी नपरेको भुक्तानी दिन बाँकी लाभांशलाई लगानीकर्ता संरक्षण कोषमा दाखिला गर्नुहुन ।

२.१४ रिलायन्स फाइनेन्स लिमिटेड

१. यस बैंकले दिएका निर्देशन पालना गर्न तथा लेखापरीक्षण प्रतिवेदनमा उल्लेख गरिएका कैफियतहरु सुधार गर्न तथा त्यस्ता कैफियतहरु पुनः दोहोरिन नदिने व्यवस्था गर्नु हुन ।
२. नियमित रुपमा System Audit गर्ने व्यवस्था मिलाउनु हुन ।
३. सम्पत्ति शुद्धीकरण (मनी लाउण्डरिङ्ग) निवारण ऐन, २०६४, सम्पत्ति शुद्धीकरण (मनी लाउण्डरिङ्ग) निवारण नियमावली, २०७३ तथा नेपाल राष्ट्र बैंकबाट जारी भएको एकीकृत निर्देशन तथा परिपत्रका व्यवस्थाहरुको पूर्ण पालना गर्न सञ्चालक समिति र प्रमुख कार्यकारी अधिकृतको ध्यानाकर्षण गराइन्छ ।

२.१५ मल्टीपर्पस फिनान्स कम्पनी लिमिटेड

१. सम्पत्ति शुद्धीकरण (मनी लाउण्डरिङ्ग) निवारण ऐन, २०६४, सम्पत्ति शुद्धीकरण(मनी लाउण्डरिङ्ग) निवारण नियमावली, २०७३ तथा नेपाल राष्ट्र बैंकबाट जारी भएको एकीकृत निर्देशन तथा परिपत्रका व्यवस्थाहरुको पूर्ण पालना गर्न सञ्चालक समिति र प्रमुख कार्यकारी अधिकृतको ध्यानाकर्षण गराइन्छ ।
२. संस्थागत सुशासन सम्बन्धी यस बैंकबाट जारी निर्देशनको पालना गर्न तथा संस्थाको लागि आवश्यक आन्तरिक नीति, निर्देशिका, कार्यविधि तयार गरी कार्यान्वयन गर्न र आन्तरिक नियन्त्रण प्रणाली प्रभावकारी बनाउन सञ्चालक समिति र प्रमुख कार्यकारी अधिकृतको ध्यानाकर्षण गराइन्छ ।
३. तोकिए बमोजिमको चुक्ता पुँजी पुऱ्याउन र संस्थाको भावी व्यवसायिक तथा रणनीतिक योजना तयार गरी कार्यान्वयन गर्न सञ्चालक समिति र प्रमुख कार्यकारी अधिकृतको ध्यानाकर्षण गराइन्छ ।
४. यस बैंकले दिएका निर्देशन पालना गर्न तथा लेखापरीक्षण प्रतिवेदनमा उल्लेख गरिएका कैफियतहरु सुधार गर्न तथा त्यस्ता कैफियतहरु पुनः दोहोरिन नदिने व्यवस्था मिलाउनु हुन ।
५. नियमित रुपमा System Audit गर्ने व्यवस्था मिलाउनुहुन ।
६. कर्जा प्रवाह गर्दा कर्जा सम्बन्धी सम्पूर्ण प्रक्रियाहरु पुरा गर्न र कागजातहरु व्यवस्थित रुपमा राख्ने व्यवस्था मिलाउनुहुन ।

२.१६ प्रोग्रेसिभ फाइनेन्स लिमिटेड

१. यस बैंकले दिएका निर्देशन पालना गर्न तथा लेखापरीक्षण प्रतिवेदनमा उल्लेख गरिएका कैफियतहरु सुधार गर्न तथा त्यस्ता कैफियतहरु पुनः दोहोरिन नदिने व्यवस्था गर्नु हुन ।
२. नियमित रुपमा System Audit गर्ने व्यवस्था मिलाउनु हुन ।

३. सम्पत्ति शुद्धीकरण (मनी लाउण्डरिङ्ग) निवारण ऐन, २०६४, सम्पत्ति शुद्धीकरण(मनी लाउण्डरिङ्ग) निवारण नियमावली, २०७३ तथा नेपाल राष्ट्र बैंकबाट जारी भएको एकीकृत निर्देशन तथा परिपत्रका व्यवस्थाहरुको पूर्ण पालना गर्न सञ्चालक समिति र प्रमुख कार्यकारी अधिकृतको ध्यानाकर्षण गराइन्छ ।

२.१७ नेपाल फाइनेन्स लिमिटेड

१. यस बैंकले दिएका निर्देशन पालना गर्न तथा लेखापरीक्षण प्रतिवेदनमा उल्लेख गरिएका कैफियतहरु सुधार गर्न तथा त्यस्ता कैफियतहरु पुनः दोहोरिन नदिने व्यवस्था गर्नु हुन ।
२. नियमित रुपमा System Audit गर्ने व्यवस्था मिलाउनु हुन ।
३. सम्पत्ति शुद्धीकरण (मनी लाउण्डरिङ्ग) निवारण ऐन, २०६४, सम्पत्ति शुद्धीकरण(मनी लाउण्डरिङ्ग) निवारण नियमावली, २०७३ तथा नेपाल राष्ट्र बैंकबाट जारी भएको एकीकृत निर्देशन तथा परिपत्रका व्यवस्थाहरुको पूर्ण पालना गर्न सञ्चालक समिति र प्रमुख कार्यकारी अधिकृतको ध्यानाकर्षण गराइन्छ ।

२.१८ समृद्धि फाइनेन्स लिमिटेड

१. संस्थालाई समस्याग्रस्त अवस्थाबाट फुकुवा गर्दा दिएका शर्तहरुको पूर्ण पालना गर्नु हुन साथै यस बैंकले दिएका निर्देशन तथा लेखापरीक्षणको प्रारम्भिक र अन्तिम प्रतिवेदनमा उल्लेख गरिएका कैफियतहरु सुधार गर्न तथा त्यस्ता कैफियतहरु पुनः दोहोरिन नदिने व्यवस्था मिलाउनु हुन ।
२. नियमित रुपमा System Audit गर्ने व्यवस्था मिलाउनु हुन ।
३. सम्पत्ति शुद्धीकरण (मनी लाउण्डरिङ्ग) निवारण ऐन, २०६४, सम्पत्ति शुद्धीकरण (मनी लाउण्डरिङ्ग) निवारण नियमावली, २०७३ तथा नेपाल राष्ट्र बैंकबाट जारी भएको एकीकृत निर्देशन तथा परिपत्रका व्यवस्थाहरुको पूर्ण पालना गर्न सञ्चालक समिति र प्रमुख कार्यकारी अधिकृतको ध्यानाकर्षण गराइन्छ ।
४. लामो समयदेखि बाँकी रहेको एडभान्स रकम यथाशीघ्र हिसाव मिलान गर्नुहुन ।
५. संस्थामा निहित सञ्चालन जोखिम न्यूनीकरण गर्न आवश्यक व्यवस्था मिलाउनु हुन ।
६. यस बैंकबाट इजाजतपत्रप्राप्त संस्थाहरुलाई जारी एकीकृत निर्देशन बमोजिम जोखिम व्यवस्थापन समिति, सम्पत्ति शुद्धीकरण निवारण सम्बन्धी समिति यथाशीघ्र गठन गर्नुहुन ।
७. यथाशीघ्र आन्तरिक लेखापरीक्षण गर्ने व्यवस्था मिलाउनुको साथै आन्तरिक नियन्त्रण प्रणाली प्रभावकारी हुने व्यवस्था मिलाउनु हुन ।
८. संस्थामा रहेको गैरबैंकिङ सम्पतिको उचित व्यवस्थापन गर्नुहुन ।

९. संस्थाको निष्कृत्य कर्जा शत प्रतिशत रहेकोले कर्जा जोखिम अत्याधिक भएको हुँदा निष्कृत्य कर्जाको उचित व्यवस्थापन गरी कर्जा जोखिम न्यूनीकरण गर्नुहुन ।

खण्ड (घ)

विशेष तथा अनुगमन निरीक्षण

निक्षेपकर्ताको हित विपरित कार्य गरेको वा अनियमितता भइरहेको वा सर्वसाधारणलाई गलत सूचना प्रवाह गरिरहेको जस्ता विषयमा सार्वजनिक सञ्चार माध्यम तथा अन्य श्रोतबाट प्राप्त जानकारीका आधारमा समय समयमा कुनै पनि वित्त कम्पनीको विशेष निरीक्षण गर्ने गरिएको छ । साथै, वित्तीय संस्थाहरूको AML/CFT को अवस्था लगायत वित्तीय संस्थाहरूको निरीक्षण प्रतिवेदनमा औल्याइएका कैफियतहरू सुधार गर्ने क्रममा दिइएको निर्देशन पालनाको स्थितिको समेतविभिन्न समयमा अनुगमन निरीक्षण गर्ने गरिएको छ ।

१. विशेष निरीक्षण :

आर्थिक वर्ष २०७६/७७ मा देहाय बमोजिम २ वटा वित्त कम्पनीहरूको विशेष निरीक्षण कार्य सम्पन्न गरिएको छ :-

१. क्रिष्टल फाइनेन्स लिमिटेड, काठमाण्डौ ।
२. ललितपुर फाइनेन्स लिमिटेड, ललितपुर ।

२. अनुगमन निरीक्षण :

आर्थिक वर्ष २०७६/७७ मा देहाय बमोजिम १ वटा वित्त कम्पनीहरूको अनुगमन निरीक्षण कार्य सम्पन्न गरिएको छ :-

१. समृद्धि फाइनेन्स कम्पनी लिमिटेड, हेटौडा ।

खण्ड (ड)

कार्यान्वयन (Enforcement)

स्थलगत निरीक्षण तथा गैरस्थलगत सुपरिवेक्षण प्रतिवेदन कार्यान्वयनका क्रममा कैफियतको सुधारको लागि वित्त कम्पनी र तिनका पदाधिकारीलाई निर्देशन दिने गरिएको छ । नेपाल राष्ट्र बैंकको निर्देशन अन्तर्गत पुँजीकोष, वित्तीय स्रोत संकलन, कर्जा वर्गीकरण तथा नोक्सानी व्यवस्था, लगानी सम्बन्धी व्यवस्था, कर्जा निक्षेप अनुपात, अनिवार्य नगद मौज्जात अनुपात, वैधानिक तरलता अनुपात आदि निर्देशनहरूको पालनाको स्थिति देहाय बमोजिम रहेको छ ।

१. पुँजीकोष

यस बैंकको निर्देशन अनुसार वित्त कम्पनीहरूले कुल जोखिम भारित सम्पत्तिको न्यूनतम ६ प्रतिशत प्राथमिक पुँजी र १० प्रतिशत पुँजीकोष कायम गर्नुपर्नेमा २०७७ असार मसान्तको अपरिष्कृत वित्तीय विवरणको आधारमा सबै वित्त कम्पनीहरूले तोकिएको पुँजीकोष कायम गरेको देखिन्छ ।

२. वित्तीय स्रोत संकलन :

यस बैंकको एकीकृत निर्देशन, २०७६ को निर्देशन नं. १६ बुँदा नं. १ को उपबुँदा नं. ३ मा वित्त कम्पनीहरूले गत त्रयमासको प्राथमिक पुँजीको १५ गुणासम्म वित्तीय स्रोत संकलन गर्न पाउने व्यवस्था रहेकोमा २०७७ असार मसान्तसम्ममा सबै वित्त कम्पनीहरूले सो निर्देशनको पालना गरेको देखिन्छ ।

३. कर्जा वर्गीकरण तथा कर्जा नोक्सानी व्यवस्था :

(क) सक्रिय कर्जा नोक्सानी व्यवस्था :

नेपाल राष्ट्र बैंकको निर्देशन बमोजिम प्रत्येक त्रयमासमा कर्जा वर्गीकरण गरी कर्जा नोक्सानी व्यवस्था कायम गर्नुपर्ने व्यवस्था अनुसार २०७७ असार मसान्तमा सबै वित्त कम्पनीले सक्रिय कर्जानोक्सानी व्यवस्था सम्बन्धी निर्देशनको पालना गरेको देखिन्छ ।

(ख) निष्क्रियकर्जा :

२०७७ असार मसान्तमा देहाय बमोजिम ५ वटा वित्त कम्पनीहरूको कुल कर्जामा निष्क्रिय कर्जा अनुपात ५ प्रतिशत भन्दा माथि रहेको पाइएको छ । देहाय बमोजिमका वित्त कम्पनीहरू समस्याग्रस्त अवस्थाबाट मुक्त भइ आएका संस्थाहरू रहेका छन् ।

सि.न.	संस्थाको नाम	निष्क्रिय कर्जा प्रतिशत
१.	नेपाल फाइनान्स लि.	६९.८७ %
२.	वेष्ट फाइनान्स लि.	१३.५२ %
३.	ललितपुर फाइनान्स लि.	९४.३८%
४.	समुद्धि फाइनान्स कम्पनी लि. (साविक वर्ल्ड मर्चेण्ट बैंडिङ्ग एण्ड फाइनान्स लि.)	८६.६४%
५.	गोर्खाज फाइनान्स लि.	६.५९%

४. लगानी :

यस बैंकको एकीकृत निर्देशन, २०७६ को निर्देशन नं. ८ बुँदा नं. ३ को उपबुँदा नं. २ बमोजिम वित्त कम्पनीहरूले कुनै एक संगठित संस्थाको सेयर, डिबेञ्चर वा कुनै सामुहिक लगानी कोषमा लगानी गर्दा प्राथमिक पुँजीको १० प्रतिशतमा नबढ्ने गरी र सबै संस्थाको शेयर तथा डिबेञ्चरमा गत त्रयमासको आफ्नो प्राथमिक पुँजीको ३० प्रतिशतसम्म मात्र लगानी गर्न पाउने निर्देशनात्मक व्यवस्था रहेको छ। २०७७ असार मसान्तसम्ममा गुडविल फाइनेन्स लि.ले ३२.०४ प्रतिशत र गुहेश्वरी मर्चेण्ट बैकिङ एण्ड फाइनेन्सले ३०.०५ प्रतिशत लगानी गरेकोमा संस्थाले तोकिएको सीमाभन्दा बढी गरेको लगानी रकमलाई पुँजी कोष गणना गर्दा प्राथमिक पुँजीबाट उक्त बराबरको रकम घटाई पुँजी कोष गणना गरेको पाइयो।

५. कर्जा निक्षेप तथा प्राथमिक पुँजी अनुपात :

यस बैंकको एकीकृत निर्देशन, २०७६ को निर्देशन नं. ५ बुँदा नं. ६ को उपबुँदा नं. ६ बमोजिम बैंक तथा वित्तीय संस्थाहरूको तरलता सम्बन्धी जोखिमलाई न्यूनीकरण गर्ने उद्देश्यले बैंक तथा वित्तीय संस्थाहरूको स्रोत परिचालन (स्वदेशी निक्षेप तथा प्राथमिक पुँजी) मा कुल कर्जा तथा सापटको अनुपात ८० प्रतिशत नाघ्न नहुने गरी सीमा तोकिएकोमा ललितपुर फाइनेन्स लि. (८४.५४%) बाहेक अन्य वित्तीय संस्थाको २०७७ असार मसान्तमा कर्जा निक्षेप तथा प्राथमिक पुँजी अनुपात ८० प्रतिशतभन्दा बढी नभएकोले सो निर्देशनको पालना गरेको देखिन्छ। ललितपुर फाइनेन्स लि.लाई स्रोत परिचालन अनुपात सीमाभन्दा बढी भएकोले हर्जाना लगाइएको छ।

६. अनिवार्य नगद मौज्जात :

यस बैंकद्वारा बैंक तथा वित्तीय संस्थाहरूलाई जारी भए बमोजिम “ग”वर्गका वित्तीय संस्थाहरूले कुल निक्षेप दायित्वको ४ प्रतिशत (मिति २०७६/१२/१६ को निर्देशन बमोजिम सो मिति पश्चात् ३ प्रतिशत कायम गरिएको) अनिवार्य मौज्जात कायम गर्नुपर्ने व्यवस्था रहेकोमा सञ्चालनमा रहेका फाइनेन्स कम्पनीहरूमध्ये जानकी फाइनेन्स कं. लि., सिटी एक्सप्रेस फाइनेन्स कं.लि. र रिलायन्स फाइनेन्स लि.बाहेक अन्य वित्त कम्पनीहरूले आ.व. २०७६/७७ मा सो प्रावधानको पालना गरेको देखिन्छ। उक्त व्यवस्थाको पालना नगर्ने वित्त कम्पनीहरूलाई नियमानुसार हर्जाना लगाइएको छ।

७. वैधानिक तरलता अनुपात :

यस बैंकबाट बैंक तथा वित्तीय संस्थाहरूलाई जारी भएको निर्देशन अनुसार “ग” वर्गका वित्तीय संस्थाहरूले अधिल्लो महिनाको अन्त्यमा कायम रहेको कुल स्वदेशी निक्षेप दायित्वको ७ प्रतिशत वैधानिक तरलता अनुपात कायम गर्नुपर्ने व्यवस्था रहेकोमा सम्पूर्ण फाइनेन्स कम्पनीहरूले चालु आर्थिक वर्ष २०७६/७७ को चौथौं त्रयमासमा सो प्रावधानको पालना गरेको देखिन्छ ।

८. विपन्न वर्ग कर्जा स्थिति :

२०७७ असार मसान्तमा “ग” वर्गका वित्तीय संस्थाहरूले विपन्न वर्गमा ६ महिना अघि (२०७६ पुस मसान्त) को कुल कर्जाको न्यूनतम ५ प्रतिशत कर्जा प्रवाह गर्नु पर्ने निर्देशन रहेकोमा ललितपुर फाइनेन्स लि. को ०.४३ प्रतिशत, सिटी एक्सप्रेस फाइनेन्स कम्पनी लि. को विपन्न वर्ग कर्जा नरहेको र समृद्धि फाइनेन्स कम्पनी लि. को १.५२ प्रतिशत बाहेक सञ्चालनमा रहेका अन्य वित्त कम्पनीहरूले २०७७ असार मसान्तमा सो प्रावधानको पालना गरेको पाइयो । उपरोक्त संस्थामध्ये समृद्धि फाइनेन्स कम्पनी लि. समस्याग्रस्तबाट फुकुवा भएको २ वर्ष नपुगेको र संस्थाले एकीकृत निर्देशन बमोजिम पाउने छुटको लागि निवेदन दिएको अवस्था भएकोले कारवाहीको प्रक्रिया आवश्यक नदेखिएको । बाँकी २ वटा संस्था ललितपुर फाइनेन्स र सिटी एक्सप्रेस फाइनेन्ससँग उक्त अनुपात नपुगेको सम्बन्धमा हर्जाना लगाइएको छ ।

२०७७ असार मसान्तमा सम्पूर्ण वित्तीय संस्थाहरूको विपन्न वर्गमा गरिएको लगानी ६ महिना अगाडिको कुल कर्जाको ८.२७ प्रतिशत रहेको छ ।

९. उत्पादनशील क्षेत्र कर्जा स्थिति

“ग” वर्गका वित्तीय संस्थाहरूले प्राथमिकताप्राप्त क्षेत्रमा कुल कर्जा तथा सापटको न्यूनतम १० प्रतिशत कर्जा प्रवाह गर्नुपर्ने निर्देशन रहेकोमा समस्याग्रस्त अवस्थाबाट फुकुवा भई आएका वित्त कम्पनीहरू नेपाल फाइनेन्स, ललितपुर फाइनेन्स र समृद्धि फाइनेन्सबाहेक सबै वित्त कम्पनीहरूले २०७७ असार मसान्तमा सो प्रावधानको पालना गरेका छन् ।

१०. व्याजदर अन्तर :

यस बैंकको एकीकृत निर्देशन, २०७६ को निर्देशन नं १५ को बुँदा नं ४(२) बमोजिम औसत व्याजदर अन्तर २०७७ असार मसान्तसम्ममा “क” वर्गका वाणिज्य बैंकहरूको हकमा ४.४ प्रतिशत, “ख” र “ग” वर्गका संस्थाको हकमा ५ प्रतिशतभन्दा बढी

नहुने व्यवस्था गर्नु पर्ने व्यवस्था रहेकोमा यस त्रयमासमा देहाय बमोजिमका ७ वटा वित्त कम्पनीहरूको व्याजदर अन्तर ५ प्रतिशतभन्दा बढी रहेको छ ।

सि.न.	संस्थाको नाम	व्याजदर अन्तर प्रतिशत
१	नेपाल फाइनेन्स लि.	१७.११%
२	गोर्खाज फाइनेन्स लि.	६.०२%
३	ललितपुर फाइनेन्स लि.	६.५५%
४	बेष्ट फाइनेन्स लि.	५.९७%
५	सिर्जना फाइनेन्स कम्पनी लि.	७.४३%
६	समृद्धि फाइनेन्स कम्पनी लि.	१०.५२%
७	सिटी एक्सप्रेस फाइनेन्स कम्पनी लि.	७.९१%

उल्लिखित संस्थाहरू मध्ये नेपाल फाइनेन्स लि., गोर्खाज फाइनेन्स लि., ललितपुर फाइनेन्स लि., बेष्ट फाइनेन्स कम्पनी लि., समृद्धि फाइनेन्स कम्पनी लि. र सिटी एक्सप्रेस फाइनेन्स कम्पनी लि. समस्याग्रस्त अवस्थाबाट फुकुवा भएका हुन् ।

१०. नेपाल राष्ट्र बैंकमा पठाउनुपर्ने विवरण सम्बन्धमा :

यस बैंकबाट जारी भएको एकीकृत निर्देशन, २०७६ को निर्देशन नं. ९ बमोजिम यस बैंकमा पठाउनुपर्ने वित्तीय विवरणहरू प्राप्त भएको देखिन्छ ।

अनुसूची १
वित्त कम्पनीहरुको सूची
(२०७७, असार मसान्त)

क्र. सं.	वित्त कम्पनीको नाम	कैफियत
१.	नेपाल फाइनेन्स लिमिटेड, कमलादी, काठमाण्डौ	मिति २०७१।०।१७ मा समस्याग्रस्त घोषित भएकोमा सञ्चालक समितिको ४३ औं बैठकको निर्णय अनुसार मिति २०७६/०८/२५ मा समस्याग्रस्त अवस्थाबाट फुकुवा भएको।
२.	नेपाल शेयर मार्केट्स एण्ड फाइनेन्स लिमिटेड, रामशाहपथ, काठमाण्डौ	मिति २०६८।१।१८ मा समस्याग्रस्त घोषित।
३.	गुडविल फाइनेन्स लिमिटेड, डिल्लीबजार, काठमाण्डौ	
४.	ललितपुर फाइनेन्स लि. लगनखेल, ललितपुर	०७।०।१९ को सञ्चालक समितिको ४० औं बैठकको निर्णय अनुसार समस्याग्रस्त अवस्थाबाट फुकुवा भएको।
५.	युनाइटेड फाइनेन्स लिमिटेड, दरवारमार्ग, काठमाण्डौ	
६.	बेष्ट फाइनेन्स कम्पनी लि., चाबहिल, काठमाण्डौ	२०७३।०।२७ मा समस्याग्रस्त अवस्थाबाट फुकुवा भएको।
७.	प्रोग्रेसिभ फाइनेन्स लिमिटेड, न्यूरोड	
८.	जानकी फाइनेन्स कम्पनी लिमिटेड, जनकपुर, धनुषा	
९.	पोखरा फाइनेन्स लिमिटेड, पोखरा, कास्की	
१०.	सेन्ट्रल फाइनेन्स लिमिटेड, कुपण्डोल, ललितपुर	
११.	मल्टीपर्पस फिनेन्स कम्पनी लिमिटेड, राजविराज, सप्तरी	
१२.	सिर्जना फाइनेन्स लिमिटेड, विराटनगर, मोरङ	
१३.	समृद्धि फाइनेन्स कम्पनी लिमिटेड (साविक वर्ल्ड मर्चेण्ट बैकिङ्ग एण्ड फाइनेन्स लिमिटेड) हेटौडा, मकवानपुर	मिति २०७०।१।१५ मा समस्याग्रस्त घोषित भएकोकोमा सञ्चालक समितिको मिति २०७६।०४।१५ को १९ औं बैठकको निर्णय अनुसार समस्याग्रस्त अवस्थाबाट फुकुवा भएको।
१४.	क्यापिटल मर्चेण्ट बैकिङ्ग एण्ड फाइनेन्स लिमिटेड, बत्तिसपुतली, काठमाण्डौ	मिति २०६९।१०।०९ मा समस्याग्रस्त घोषित।
१५.	श्री इन्भेष्टमेण्ट एण्ड फाइनेन्स कम्पनी लिमिटेड, डिल्लीबजार	
१६.	गुहेश्वरी मर्चेण्ट बैकिङ्ग एण्ड फाइनेन्स लिमिटेड, ललितपुर	
१७.	आइ.सि.एफ.सि फाइनेन्स लिमिटेड, भाटभटेनी, काठमाण्डौ	
१८.	सिटी एक्सप्रेस फाइनेन्स कम्पनी लिमिटेड, दरवारमार्ग, काठमाण्डौ	साविकको कुवेर मर्चेण्ट बैकिङ्ग एण्ड फाइनेन्स लिमिटेड
१९.	मञ्जुश्री फाइनेन्स लिमिटेड, नयाँबानेश्वर, काठमाण्डौ	
२०.	रिलायन्स फाइनेन्स लिमिटेड, प्रदर्शनीमार्ग	
२१.	गोर्खाज फाइनेन्स लिमिटेड, डिल्लीबजार	
२२.	क्रिप्टल फाइनेन्स लिमिटेड, वागदरवार, सुन्धरा, काठमाण्डौ	मिति २०६९।६।७ मा समस्याग्रस्त घोषित।

स्रोत: नेपाल राष्ट्र बैंक, बैंक तथा वित्तीय संस्था नियमन विभाग

अनुसूची २

Financial Indicator of Finance Companies (Provosional) (२०७७ असार)

S. No.	Name of Finance Company	Paid up Capital (Rs. In Thousand)	Core Capital (Rs. In Thousand)	Total Capital Fund (Rs. In Thousand)	CCAR (In %)	CAR (In %)	Liquidity						Deprived Sector (In %)	Priority Sector (In %)
							Total Deposit (Rs. In Thousand)	Total Loan (Rs. In Thousand)	CCD Ratio (In %)	Net Liquidity (In %)	SIR (In %)	NPL (In %)		
1	*Nepal Finance Limited	135,801	109,778	110,138	106.81%	107.16%	210,321	119,486	45.94%	128.45%	214.34%	69.87%	5.39%	0.00%
2	Gorkhas Finance Limited	867,994	752,919	835,281	11.45%	12.70%	7,317,972	5,843,331	65.92%	33.34%	11.53%	6.59%	6.70%	11.89%
3	Goodwill Finance Limited	800,000	1,061,959	1,408,707	13.72%	18.20%	8,493,999	6,840,546	59.00%	27.39%	26.60%	1.49%	6.52%	19.66%
4	Shree Investment & Finance Co. Limited	829,035	1,040,927	1,101,140	18.53%	19.60%	5,250,065	4,673,694	74.43%	31.49%	13.03%	0.67%	5.29%	17.49%
5	Lalitpur Finance Limited	187,945	136,657	136,657	14.63%	14.63%	235,490	344,831	84.54%	132.55%	10.27%	94.38%	0.43%	0.00%
6	United Finance Limited	1,040,835	1,402,470	1,460,546	18.72%	19.50%	7,143,639	5,783,167	66.27%	30.55%	10.86%	1.12%	5.73%	20.01%
7	Best Finance Company Limited	828,914	666,654	700,005	26.36%	27.68%	2,737,135	2,397,871	67.28%	43.38%	11.77%	13.52%	10.33%	21.21%
8	Progressive Finance Limited	800,100	799,175	819,113	50.10%	51.35%	1,963,185	1,681,591	58.54%	49.30%	22.63%	2.17%	32.72%	16.00%
9	Janaki Finance Co. Limited	600,411	849,370	871,109	29.46%	30.22%	2,481,860	2,354,024	67.96%	42.89%	42.85%	2.91%	5.10%	14.55%
10	Pokhara Finance Limited	917,282	1,126,729	1,203,240	18.41%	19.66%	7,587,977	6,333,301	68.56%	30.33%	11.84%	1.02%	5.36%	20.16%
11	Central Finance Limited	823,398	999,350	1,041,687	21.84%	22.76%	4,516,526	3,587,310	64.41%	39.12%	20.26%	2.02%	5.30%	11.40%
12	Multipurpose Finance Co. Limited	224,058	275,016	278,481	79.48%	80.48%	236,284	319,586	55.18%	76.73%	73.40%	1.15%	6.25%	79.13%
13	Srijana Finance Limited	847,839	1,155,895	1,237,611	19.99%	21.40%	8,504,108	6,170,344	62.85%	37.97%	35.15%	0.82%	5.94%	22.73%
14	*Samridhi Finance Company Limited	181,980	69,206	69,390	44.93%	45.05%	205,682	138,008	51.96%	118.67%	28.38%	86.64%	1.52%	0.00%
15	Gulshewori Merchant Banking & Finance Limited	800,000	1,025,746	1,066,995	23.04%	23.97%	4,835,339	3,708,993	60.67%	33.61%	18.37%	0.81%	10.11%	15.90%
16	ICFC Finance Limited	926,502	1,237,523	1,585,659	10.51%	13.47%	12,630,641	9,655,799	65.09%	30.02%	21.89%	0.49%	8.40%	24.43%
17	Cityexpress Finance Company Limited	400,000	231,877	233,145	135.51%	136.25%	129,832	126,765	35.49%	164.56%	10.89%	0.00%	0.00%	10.51%
18	Manjushree Finance Limited	818,131	1,043,712	1,111,159	13.99%	14.89%	7,823,631	6,900,158	76.77%	22.57%	9.99%	3.36%	15.61%	12.06%
19	Reliance Finance Limited	832,416	987,654	1,035,992	23.21%	24.34%	5,207,487	4,149,104	66.62%	36.89%	21.07%	1.77%	10.20%	14.94%
	Total	12,862,640	14,972,616	16,306,053	18.59%	20.24%	87,511,171	71,126,909	66.11%	33.65%	19.57%	2.97%	8.27%	18.11%