



नेपाल राष्ट्र बैंक

केन्द्रीय कार्यालय

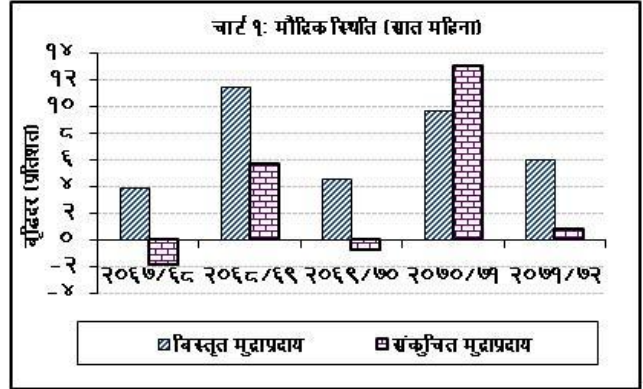
देशको वर्तमान आर्थिक स्थिति

(आर्थिक वर्ष २०७१/७२ को सात महिनासम्मको तथ्याङ्कमा आधारित)

मौद्रिक स्थिति

मुद्राप्रदाय

१. आर्थिक वर्ष २०७१/७२ को सात महिनासम्ममा विस्तृत मुद्राप्रदाय ६.१ प्रतिशतले बढेको छ । अघिल्लो वर्षको सोही अवधिमा उक्त मुद्राप्रदाय ९.७ प्रतिशतले बढेको थियो । समीक्षा अवधिमा संकुचित मुद्राप्रदाय ०.८ प्रतिशतले बढेको छ । अघिल्लो वर्षको सोही अवधिमा यस्तो मुद्राप्रदाय १३.० प्रतिशतले बढेको थियो । वार्षिक विन्दुगत आधारमा २०७१ माघ मसान्तमा विस्तृत मुद्राप्रदाय १५.२ प्रतिशत र संकुचित मुद्राप्रदाय ५.० प्रतिशतले बढेको छ ।



२. समीक्षा अवधिमा खुद वैदेशिक सम्पत्ति (विदेशी विनिमय मूल्याङ्कन नाफा/नोक्सान समायोजित) रु. ३२ अर्ब ८० करोड (५.५ प्रतिशत) ले बढेको छ । अघिल्लो वर्षको सोही अवधिमा उक्त सम्पत्ति रु. ९५ अर्ब ७८ करोड (२०.५ प्रतिशत) ले बढेको थियो । समीक्षा अवधिमा विप्रेषण आप्रवाहको वृद्धिदरमा संकुचन आउनुका साथै निर्यातको वृद्धिदर समेत ऋणात्मक रहेकोले खुद वैदेशिक सम्पत्तिको विस्तारमा कमी आएको हो ।

कुल आन्तरिक कर्जा

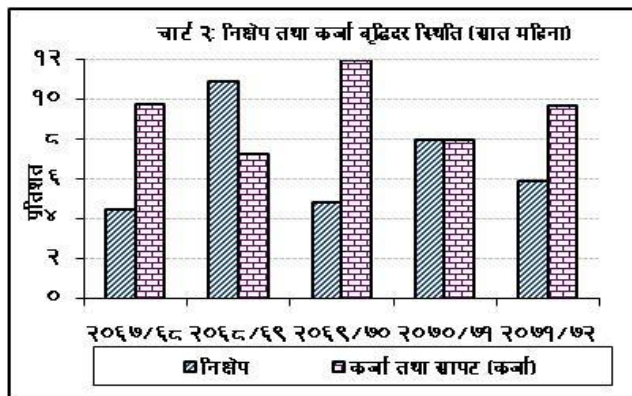
३. आर्थिक वर्ष २०७१/७२ को सात महिनासम्ममा कुल आन्तरिक कर्जा ४.० प्रतिशतले बढेको छ । अघिल्लो वर्षको सोही अवधिमा उक्त कर्जा २.३ प्रतिशतले बढेको थियो । वार्षिक विन्दुगत आधारमा २०७१ माघ मसान्तमा यस्तो कर्जा १४.७ प्रतिशतले बढेको छ । समीक्षा अवधिमा निजी क्षेत्र तथा वित्तीय संस्थाहरु माथिको दाबी बढेकोले कुल आन्तरिक कर्जाको वृद्धिदर अघिल्लो वर्षभन्दा केही बढेको हो । समीक्षा अवधिमा निजी क्षेत्रतर्फको कर्जा १०.८ प्रतिशतले बढेको छ । अघिल्लो वर्षको सोही अवधिमा यस्तो कर्जा ९.९ प्रतिशतले बढेको थियो । वार्षिक विन्दुगत आधारमा निजी क्षेत्रतर्फको कर्जा २०७१ माघ महिनामा १९.३ प्रतिशतले बढेको छ । अघिल्लो वर्ष यस्तो वृद्धिदर १६.१ प्रतिशत रहेको थियो ।

सञ्चित मुद्रा

४. समीक्षा अवधिमा सञ्चित मुद्रा ११.३ प्रतिशतले घटेको छ । अघिल्लो वर्षको सोही अवधिमा यस्तो मुद्रा १२.३ प्रतिशतले बढेको थियो । समीक्षा अवधिमा नेपाल राष्ट्र बैंकको खुद वैदेशिक सम्पत्तिको विस्तारमा संकुचन आएकोले सञ्चित मुद्रा घटेको हो । वार्षिक विन्दुगत आधारमा २०७१ माघ मसान्तमा उक्त मुद्रा २.६ प्रतिशतले घटेको छ ।

निक्षेप परिचालन

५. समीक्षा अवधिमा बैंक तथा वित्तीय संस्थाहरूको निक्षेप ५.९ प्रतिशत (रु. ८२ अर्ब ७४ करोड) ले बढेको छ । अघिल्लो वर्षको सोही अवधिमा उक्त निक्षेप ८.० प्रतिशत (रु. ९४ अर्ब ८२ करोड) ले बढेको थियो । वार्षिक विन्दुगत आधारमा २०७१ माघ मसान्तमा बैंक तथा वित्तीय संस्थाहरूको निक्षेप १६.१ प्रतिशतले बढेको छ । समीक्षा अवधिमा वाणिज्य बैंक र वित्त कम्पनीहरूको निक्षेप क्रमशः ६.८ प्रतिशत र २.९ प्रतिशतले बढेको छ भने विकास बैंकहरूको निक्षेप १.७ प्रतिशतले घटेको छ । समीक्षा अवधिमा विकास बैंक र वाणिज्य बैंक एक आपसमा मर्ज भएका कारण विकास बैंकहरूको निक्षेप घटेको देखिएको हो । अघिल्लो वर्षको सोही अवधिमा वाणिज्य बैंक, विकास बैंक र वित्त कम्पनीहरूको निक्षेप क्रमशः ७.६ प्रतिशत, ११.३ प्रतिशत र ४.८ प्रतिशतले बढेको थियो ।



कर्जा प्रवाह

६. आर्थिक वर्ष २०७१/७२ को सात महिनासम्ममा बैंक तथा वित्तीय संस्थाहरूको कर्जा तथा लगानी ९.७ प्रतिशत (रु. १२६ अर्ब ८३ करोड) ले बढेको छ । अघिल्लो वर्षको सोही अवधिमा यस्तो कर्जा तथा लगानी ८.० प्रतिशत (रु. ९१ अर्ब ३५ करोड) ले बढेको थियो । समीक्षा अवधिमा वाणिज्य बैंक र वित्त कम्पनीहरूको कर्जा तथा लगानी क्रमशः ११.३ प्रतिशत र ४.२ प्रतिशतले बढेको छ भने विकास बैंकहरूको कर्जा तथा लगानी ०.५ प्रतिशतले घटेको छ । समीक्षा अवधिमा बैंक तथा वित्तीय संस्थाहरूबाट निजी क्षेत्रमा प्रवाहित कर्जा १०.५ प्रतिशत (रु. ११६ अर्ब ९० करोड) ले बढेको छ । अघिल्लो वर्षको सोही अवधिमा यस्तो कर्जा ९.४ प्रतिशत (रु. ८८ अर्ब ७६ करोड) ले बढेको थियो । निजी क्षेत्रतर्फ प्रवाहित कर्जामध्ये वाणिज्य बैंक, विकास बैंक र वित्त कम्पनीहरूको कर्जा प्रवाह क्रमशः १२.४ प्रतिशत, २.५ प्रतिशत र ४.४ प्रतिशतले बढेको छ । वार्षिक विन्दुगत आधारमा २०७१ माघ मसान्तमा बैंक तथा वित्तीय संस्थाहरूबाट निजी क्षेत्रतर्फ प्रवाहित कर्जा १९.८ प्रतिशतले बढेको छ ।
७. समीक्षा अवधिमा बैंक तथा वित्तीय संस्थाहरूबाट निजी क्षेत्रमा प्रवाहित कर्जामध्ये औद्योगिक उत्पादन क्षेत्रतर्फको कर्जा रु. ३२ अर्ब ७० करोड (१४.७ प्रतिशत) ले बढेको छ । अघिल्लो वर्षको सोही अवधिमा उक्त क्षेत्रतर्फको कर्जा रु. २५ अर्ब ६५ करोड (१३.५ प्रतिशत) ले बढेको थियो । समीक्षा अवधिमा थोक तथा खुद्रा व्यापारतर्फको कर्जा रु. ३५ अर्ब २ करोड (१४.३ प्रतिशत), निर्माण क्षेत्रतर्फको कर्जा रु. २० अर्ब ६ करोड (१६.८ प्रतिशत) र यातायात, सञ्चार तथा सार्वजनिक सेवा क्षेत्रतर्फको कर्जा रु. ६ अर्ब ६९ करोड (१४.१ प्रतिशत) ले बढेको छ । अघिल्लो वर्षको सोही अवधिमा थोक तथा खुद्रा व्यापारतर्फको कर्जा रु. २७ अर्ब ५ करोड (१३.६ प्रतिशत), निर्माण क्षेत्रतर्फको कर्जा रु. ११ अर्ब २१ करोड (११.७ प्रतिशत) र यातायात, सञ्चार तथा सार्वजनिक सेवा क्षेत्रतर्फको कर्जा रु. २ अर्ब २५ करोड (५.१ प्रतिशत) ले बढेको थियो । त्यसैगरी, अघिल्लो वर्षको सोही अवधिमा कृषि क्षेत्रतर्फको कर्जा रु. ४ अर्ब

(१०.१ प्रतिशत) ले बढेको तुलनामा समीक्षा अवधिमा रु. ७ अर्ब ५० करोड (१४.७ प्रतिशत) ले बढेको छ ।

तरलता व्यवस्थापन

८. आर्थिक वर्ष २०७१/७२ को सात महिनासम्ममा पटक-पटक गरी निक्षेप बोलकबोलमार्फत् रु. ८० अर्ब तथा रिभर्स रिपोमार्फत् (टर्नओभरको आधारमा) रु. २७० अर्ब २५ करोडको तरलता प्रशोचन गरिएको छ । अधिल्लो वर्षको सोही अवधिमा रिभर्स रिपोमार्फत् रु. १७७ अर्बको तरलता प्रशोचन भएको थियो । चालू आर्थिक वर्षको मौद्रिक नीतिमा उल्लेख भए बमोजिम २०७१ भदौ महिनादेखि निक्षेप बोलकबोललाई तरलता प्रशोचन गर्ने नयाँ उपकरणको रूपमा प्रयोगमा ल्याइएको छ ।
९. आर्थिक वर्ष २०७१/७२ को सात महिनासम्ममा नेपाल राष्ट्र बैंकले विदेशी विनिमय बजार (वाणिज्य बैंकहरु) बाट अमेरिकी डलर १ अर्ब ९१ करोड खुद खरिद गरी रु. १८१ अर्ब ५६ करोड बराबरको खुद तरलता प्रवाह गरेको छ । अधिल्लो वर्षको सोही अवधिमा विदेशी विनिमय बजारबाट अमेरिकी डलर १ अर्ब ९६ करोड खुद खरिद गरी रु. १९५ अर्ब ९२ करोडको खुद तरलता प्रवाह भएको थियो ।
१०. समीक्षा अवधिमा अमेरिकी डलर २ अर्ब १० करोड बिक्री गरी रु. २०६ अर्ब ६९ करोड बराबरको भा.रु. खरिद भएको छ । अधिल्लो वर्षको सोही अवधिमा अमेरिकी डलर १ अर्ब ६८ करोड बिक्री गरी रु. १६६ अर्ब ९७ करोड बराबरको भा.रु. खरिद भएको थियो ।

अन्तर-बैंक कारोबार र स्थायी तरलता सुविधाको उपयोग

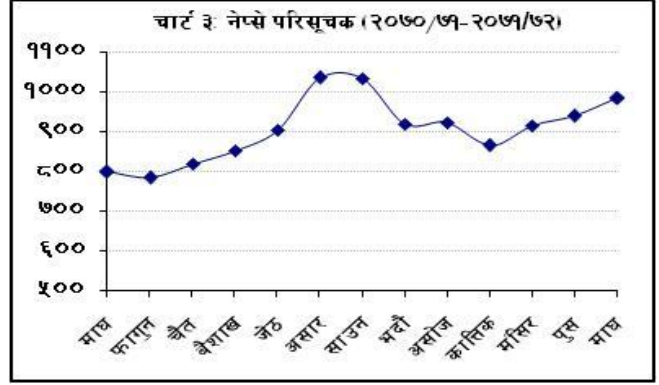
११. आर्थिक वर्ष २०७१/७२ को सात महिनासम्ममा वाणिज्य बैंकहरुले रु. २१२ अर्ब ५३ करोड र अन्य वित्तीय संस्थाहरु (वाणिज्य बैंकहरुबीच बाहेक) ले रु. १११ अर्ब ८७ करोड बराबरको अन्तर-बैंक कारोबार गरेका छन् । अधिल्लो वर्षको सोही अवधिमा वाणिज्य बैंकहरु र अन्य वित्तीय संस्थाहरुले क्रमशः रु. १३७ अर्ब ३८ करोड र रु. ८२ अर्ब ८० करोड बराबरको यस्तो कारोबार गरेका थिए । समीक्षा अवधिमा बैंक तथा वित्तीय संस्थाहरुले रु. २१ करोडको स्थायी तरलता सुविधाको उपयोग गरेका छन् ।

ब्याजदर

१२. २०७० माघको तुलनामा २०७१ माघमा ९१-दिने ट्रेजरी बिल र अन्तर-बैंक कारोबारको भारित औसत ब्याजदर बढेको छ । २०७० माघमा ९१-दिने ट्रेजरी बिलको भारित औसत ब्याजदर ०.२३ प्रतिशत रहेकोमा २०७१ माघमा ०.७४ प्रतिशत कायम रहेको छ । त्यसैगरी, वाणिज्य बैंकहरुबीचको अन्तर-बैंक कारोबारको भारित औसत ब्याजदर २०७० माघमा ०.२१ प्रतिशत रहेकोमा २०७१ माघमा २.२३ प्रतिशत पुगेको छ । अन्य वित्तीय संस्थाहरुबीचको अन्तर-बैंक कारोबारको भारित औसत ब्याजदर २०७० माघमा २.२१ प्रतिशत रहेकोमा २०७१ माघमा २.९७ प्रतिशत रहेको छ ।
१३. २०७१ माघमा वाणिज्य बैंकहरुको भारित औसत ब्याजदर अन्तर ४.२४ प्रतिशत रहेको छ । अधिल्लो महिना यस्तो ब्याजदर अन्तर ४.५० प्रतिशत रहेको थियो । त्यसैगरी, वाणिज्य बैंकहरुको औसत आधार ब्याजदर २०७० माघको ८.५८ प्रतिशतको तुलनामा २०७१ माघमा ७.५१ प्रतिशत कायम हुन आएको छ ।

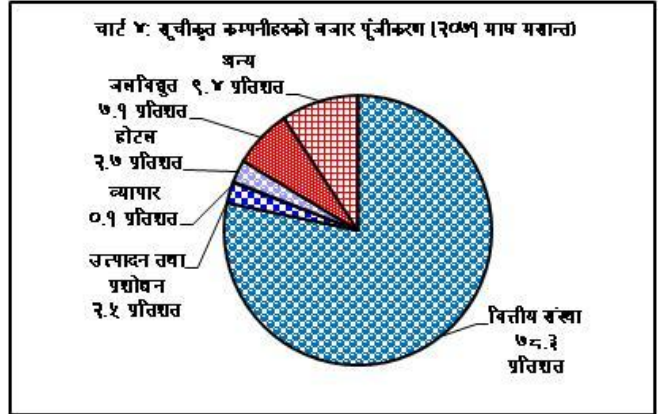
धितोपत्र बजार

१४. नेप्से सूचकाङ्क वार्षिक विन्दुगत आधारमा २३.२ प्रतिशतले वृद्धि भई २०७१ माघ मसान्तमा ९८४.५ विन्दुमा पुगेको छ । उक्त सूचकाङ्क अघिल्लो वर्षको सोही अवधिमा ५५.३ प्रतिशतले वृद्धि भई २०७० माघ मसान्तमा ७९९.१ विन्दु कायम भएको थियो ।



१५. धितोपत्र बजार पूँजीकरण वार्षिक विन्दुगत आधारमा २४.२ प्रतिशतले वृद्धि भई २०७१ माघ मसान्तमा रु. १००९ अर्ब ७६ करोड कायम भएको छ । २०७१ माघमसान्तमा कायम बजार पूँजीकरणको आर्थिक वर्ष २०७०/७१ को कुल गार्हस्थ्य उत्पादनसँगको अनुपात ५२.४ प्रतिशत रहेको छ । २०७० माघ मसान्तमा यस्तो अनुपात ४८.० प्रतिशत रहेको थियो ।

१६. २०७१ माघ मसान्तमा कायम रहेको बजार पूँजीकरणमा बैंक तथा वित्तीय संस्थाहरूको (बीमा कम्पनीहरू सहित) अंश ७८.३ प्रतिशत रहेको छ भने उत्पादन तथा प्रशोधन क्षेत्रको २.५ प्रतिशत, होटलहरूको २.७ प्रतिशत, व्यापारिक संस्थाहरूको ०.९ प्रतिशत, जलविद्युत क्षेत्रको ७.९ प्रतिशत र अन्यको ९.४ प्रतिशत रहेको छ ।



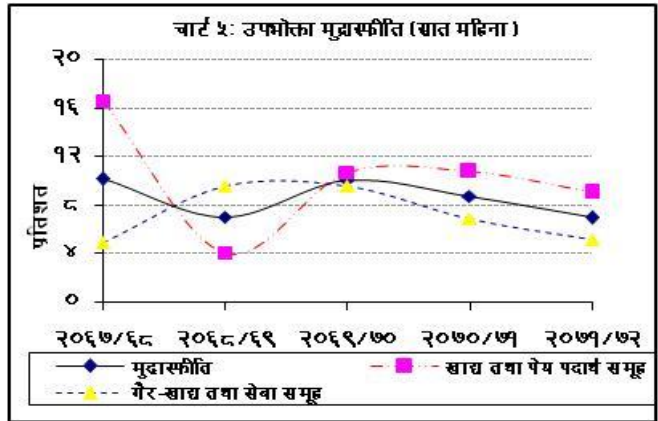
१७. नेपाल स्टक एक्सचेन्ज लिमिटेडमा सूचीकृत कम्पनीहरूको संख्या २०७१ माघ मसान्तसम्ममा २३२ रहेको छ । २०७० माघ मसान्तसम्ममा यस्तो संख्या २३३ रहेको थियो । सूचीकृत कम्पनीहरूमध्ये १९८ वटा बैंक तथा वित्तीय संस्था (बीमा कम्पनी समेत) रहेका छन् भने १८ वटा उत्पादन र प्रशोधन उद्योग, ४ वटा होटल, ४ वटा व्यापारिक संस्था, ६ वटा जलविद्युत कम्पनी र २ वटा अन्य समूहका रहेका छन् ।

१८. नेपाल स्टक एक्सचेन्ज लिमिटेडमा सूचीकृत कम्पनीहरूको चुक्ता पूँजी वार्षिक विन्दुगत आधारमा ११.७ प्रतिशतले वृद्धि भई २०७१ माघ मसान्तमा रु. १५४ अर्ब ९२ करोड पुगेको छ । चालू आर्थिक वर्षको सात महिनामा रु. ९ अर्ब ११ करोड ५० लाख बराबरको साधारण शेयर, रु. ८६ करोड ७४ लाख बराबरको हकप्रद शेयर, रु. ४ अर्ब ३६ करोड ९ लाख बराबरको बोनस शेयर गरी कुल रु. १४ अर्ब ३४ करोड ३४ लाख बराबरको धितोपत्र सूचीकृत भएका छन् ।

मुद्रास्फीति र तलब तथा ज्यालादर

उपभोक्ता मुद्रास्फीति

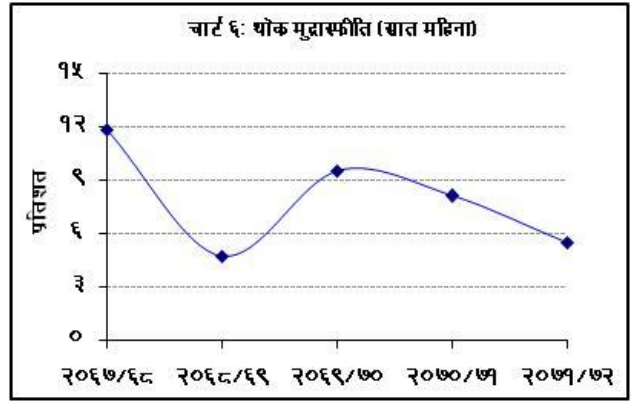
१९. आर्थिक वर्ष २०७१/७२ को माघ महिनामा वार्षिक विन्दुगत उपभोक्ता मुद्रास्फीति ७.० प्रतिशत रहेको छ । अघिल्लो वर्षको सोही अवधिमा यस्तो मुद्रास्फीति ८.८ प्रतिशत रहेको थियो । समीक्षा अवधिमा वार्षिक विन्दुगत आधारमा खाद्य तथा पेय पदार्थ समूह र गैर-खाद्य तथा सेवा समूहको मूल्य सूचकाङ्कको वृद्धिदर क्रमशः ९.१ प्रतिशत र ५.२ प्रतिशत रहेको छ । अघिल्लो वर्षको सोही अवधिमा यी समूहहरूको मूल्य सूचकाङ्क क्रमशः १०.८ प्रतिशत र ६.९ प्रतिशतले वृद्धि भएको थियो ।



२०. समीक्षा अवधिमा खाद्य तथा पेय पदार्थ समूहमा पर्ने वस्तुहरूमध्ये सुर्तीजन्य पदार्थ उप-समूहको मूल्य सूचकाङ्कको वृद्धिदर सबैभन्दा बढी अर्थात् २६.६ प्रतिशत रहेको छ । अघिल्लो वर्षको सोही अवधिमा यस उप-समूहको मूल्य सूचकाङ्कमा २५.३ प्रतिशतले वृद्धि भएको थियो । समीक्षा अवधिमा मदिराजन्य पदार्थ उप-समूह र दुग्ध पदार्थ तथा अण्डा उप-समूहको मूल्य सूचकाङ्कमा क्रमशः २९.१ प्रतिशत र १७.६ प्रतिशतले वृद्धि भएको छ । अघिल्लो वर्षको सोही अवधिमा उक्त उप-समूहहरूको मूल्य सूचकाङ्कमा क्रमशः २२.५ प्रतिशत र ५.७ प्रतिशतले वृद्धि भएको थियो । त्यसैगरी, समीक्षा अवधिमा दाल तथा गेडागुडी उप-समूह र रेस्टुरेण्ट तथा होटल उप-समूहको मूल्य सूचकाङ्कमा १६.२ प्रतिशत र ११.७ प्रतिशतले वृद्धि भएको छ । अघिल्लो वर्षको सोही अवधिमा उक्त उप-समूहहरूको मूल्य सूचकाङ्कमा क्रमशः ६.२ प्रतिशत र १०.४ प्रतिशतले वृद्धि भएको थियो । अघिल्लो वर्षको माघ महिनामा ०.९ प्रतिशतले बढेको घ्यू तथा तेल उप-समूहको मूल्य सूचकाङ्क समीक्षा अवधिमा १.१ प्रतिशतले घटेको छ ।
२१. समीक्षा अवधिमा गैर-खाद्य तथा सेवा समूहका वस्तुहरूमध्ये लत्ता कपडा तथा जुत्ता-चप्पल उप-समूहको मूल्य सूचकाङ्क सबैभन्दा बढी अर्थात् १०.० प्रतिशतले वृद्धि भएको छ । अघिल्लो वर्षको सोही अवधिमा यस उप-समूहको मूल्य सूचकाङ्कमा १२.२ प्रतिशतले वृद्धि भएको थियो । त्यस्तै, समीक्षा अवधिमा फर्निचर तथा घरायसी उपकरण उप-समूह र अन्य वस्तु तथा सेवा उप-समूहको मूल्य सूचकाङ्कमा क्रमशः ८.९ प्रतिशत र ७.७ प्रतिशतले वृद्धि भएको छ । अघिल्लो वर्षको सोही अवधिमा उक्त उप-समूहहरूको मूल्य सूचकाङ्कमा क्रमशः ९.४ प्रतिशत र ६.७ प्रतिशतले वृद्धि भएको थियो । समीक्षा अवधिमा मनोरञ्जन तथा संस्कृति उप-समूह र शिक्षा उप-समूहको मूल्य सूचकाङ्कमा क्रमशः ७.५ प्रतिशत र ५.५ प्रतिशतले वृद्धि भएको छ । अघिल्लो वर्षको सोही अवधिमा उल्लिखित उप-समूहहरूको मूल्य सूचकाङ्कमा क्रमशः ६.५ प्रतिशत र ७.८ प्रतिशतले वृद्धि भएको थियो ।
२२. क्षेत्रगत आधारमा विश्लेषण गर्दा समीक्षा अवधिमा पहाड क्षेत्रको मूल्य सूचकाङ्कमा ७.२ प्रतिशतले वृद्धि भएको छ भने काठमाण्डौ उपत्यका र तराई दुवै क्षेत्रहरूको मूल्य सूचकाङ्कमा ६.९ प्रतिशतले वृद्धि भएको छ । अघिल्लो वर्षको सोही अवधिमा मूल्य सूचकाङ्कहरूको वृद्धिदर पहाडमा ८.५ प्रतिशत, काठमाडौं उपत्यकामा ८.२ प्रतिशत र तराईमा ९.४ प्रतिशत रहेको थियो ।

थोक मुद्रास्फीति

२३. आर्थिक वर्ष २०७१/७२ को माघ महिनामा वार्षिक विन्दुगत थोक मुद्रास्फीति दर ५.५ प्रतिशत रहेको छ । अघिल्लो वर्षको सोही अवधिमा यस्तो मुद्रास्फीति ८.१ प्रतिशत रहेको थियो । समीक्षा अवधिमा थोक मूल्य अन्तर्गत कृषिजन्य वस्तुहरूको मूल्य सूचकाङ्क ८.४ प्रतिशतले र स्वदेशमा उत्पादित वस्तुहरूको मूल्य सूचकाङ्क ६.३ प्रतिशतले वृद्धि भएको छ भने आयातीत वस्तुहरूको मूल्य सूचकाङ्क ०.८ प्रतिशतले घटेको छ । अघिल्लो वर्षको सोही अवधिमा कृषिजन्य वस्तुहरूको मूल्य सूचकाङ्क ११.२ प्रतिशतले, स्वदेशमा उत्पादित वस्तुहरूको मूल्य सूचकाङ्क ५.९ प्रतिशतले र आयातीत वस्तुहरूको मूल्य सूचकाङ्क ३.७ प्रतिशतले वृद्धि भएको थियो ।



राष्ट्रिय तलब तथा ज्यालादर सूचकाङ्क

२४. समीक्षा अवधिमा वार्षिक विन्दुगत राष्ट्रिय तलब तथा ज्यालादर सूचकाङ्क ६.८ प्रतिशतले वृद्धि भएको छ । अघिल्लो वर्षको सोही अवधिमा उक्त सूचकाङ्क १६.९ प्रतिशतले वृद्धि भएको थियो । समीक्षा अवधिमा तलब सूचकाङ्क ७.६ प्रतिशतले वृद्धि भएको छ भने ज्यालादर सूचकाङ्क ६.६ प्रतिशतले वृद्धि भएको छ । अघिल्लो वर्षको सोही अवधिमा तलब सूचकाङ्कमा २६.४ प्रतिशत र ज्यालादर सूचकाङ्कमा १४.८ प्रतिशतले वृद्धि भएको थियो ।
२५. समीक्षा अवधिमा तलब अन्तर्गत निजामती सेवा, शिक्षा र सैनिक तथा प्रहरी बल उप-समूहहरूको तलब सूचकाङ्क क्रमशः ९.७ प्रतिशत, ९.१ प्रतिशत र ८.५ प्रतिशतले वृद्धि भएको छ । त्यस्तै, ज्यालादर अन्तर्गत निर्माण मजदुर, कृषि मजदुर र औद्योगिक मजदुरको ज्यालादर सूचकाङ्क क्रमशः १०.४ प्रतिशत, ७.९ प्रतिशत र २.७ प्रतिशतले वृद्धि भएको छ ।

सरकारी वित्त स्थिति *

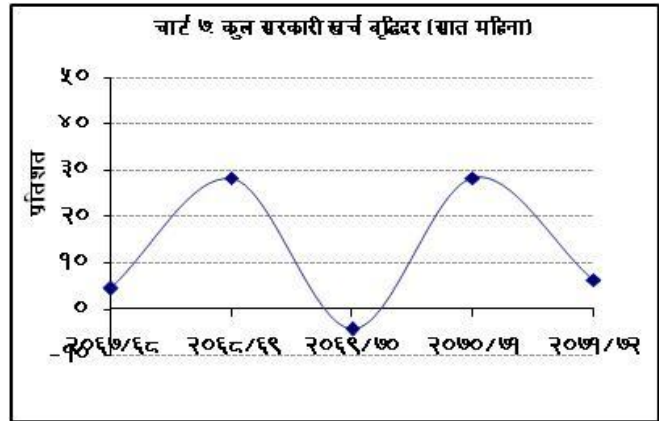
बजेट घाटा/बचत

२६. आर्थिक वर्ष २०७१/७२ को सात महिनासम्ममा नगद प्रवाहमा आधारित सरकारी बजेट रु. ६५ अर्ब २५ करोडले बचतमा रहेको छ । अघिल्लो वर्षको सोही अवधिमा सरकारी बजेट रु. ४९ अर्ब ६७ करोडले बचतमा रहेको थियो । समीक्षा अवधिमा स्रोत परिचालनको तुलनामा सरकारी खर्च न्यून रहेकोले सरकारी बजेट बचतमा रहेको हो ।

* नेपाल राष्ट्र बैंकका ८ वटा कार्यालयहरू, सरकारी कारोबार गर्ने राष्ट्रिय वाणिज्य बैंकका ६६ वटा शाखाहरू, नेपाल बैंक लिमिटेडका ४४ वटा शाखाहरू, एभरेष्ट बैंक लिमिटेडका ९ वटा शाखाहरू, ग्लोबल आईएमई बैंक लिमिटेडका ४ वटा शाखाहरू, नेपाल बंगलादेश बैंक लिमिटेड, एनएमबी बैंक लिमिटेड र बैंक अफ काठमाडौंको १/१ वटा शाखाहरू र ७९ वटा को.ले.नि.का. तथा भुक्तानी केन्द्रहरूबाट प्राप्त विवरणको आधारमा तयार गरिएको ।

सरकारी खर्च

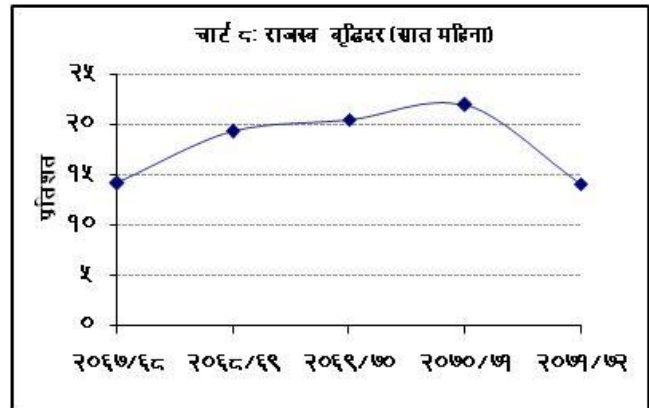
२७. समीक्षा अवधिमा नगद प्रवाहमा आधारित कुल सरकारी खर्च ६.३ प्रतिशतले वृद्धि भई रु. १८० अर्ब ५३ करोड पुगेको छ । अघिल्लो वर्षको सोही अवधिमा सरकारी खर्च २८.३ प्रतिशतले वृद्धि भई रु. १६९ अर्ब ७९ करोड पुगेको थियो । समीक्षा अवधिमा चालू खर्चको वृद्धिदर ऋणात्मक भएको कारण कुल खर्चको वृद्धिदर अघिल्लो वर्ष भन्दा कम भएको हो ।



२८. समीक्षा अवधिमा चालू खर्च २.२ प्रतिशतले घटी रु. १३७ अर्ब ९८ करोडमा सीमित भएको छ । अघिल्लो वर्षको सोही अवधिमा यस्तो खर्च ३९.९ प्रतिशतले वृद्धि भएको थियो ।
२९. समीक्षा अवधिमा पूँजीगत खर्च ३६.७ प्रतिशतले वृद्धि भई रु. १७ अर्ब ९३ करोड पुगेको छ । अघिल्लो वर्षको सोही अवधिमा पूँजीगत खर्च ४०.६ प्रतिशतले वृद्धि भएको थियो ।

सरकारी राजस्व

३०. आर्थिक वर्ष २०७१/७२ को सात महिनासम्ममा नेपाल सरकारको राजस्व परिचालन १४.१ प्रतिशतले वृद्धि भई रु. २१५ अर्ब ५४ करोड पुगेको छ । अघिल्लो वर्षको सोही अवधिमा यस्तो राजस्व २२.० प्रतिशतले वृद्धि भई रु. १८८ अर्ब ९१ करोड पुगेको थियो । समीक्षा अवधिमा मूल्य अभिवृद्धि कर, भन्सार महसूल तथा अन्तःशुल्क राजस्वको वृद्धिदर अघिल्लो वर्षको तुलनामा कम रहेको तथा गैर-कर राजस्व घटेको कारण समग्र राजस्वको वृद्धिदरमा कमी आएको हो ।



३१. समीक्षा अवधिमा मूल्य अभिवृद्धि कर राजस्व १५.८ प्रतिशतले वृद्धि भई रु. ६४ अर्ब ७८ करोड पुगेको छ । अघिल्लो वर्षको सोही अवधिमा यस्तो राजस्वको वृद्धिदर १८.८ प्रतिशत रहेको थियो ।
३२. समीक्षा अवधिमा भन्सार महसूलबाट प्राप्त हुने राजस्व १२.९ प्रतिशतले वृद्धि भई रु. ४२ अर्ब ४८ करोड पुगेको छ । अघिल्लो वर्षको सोही अवधिमा सो राजस्व १८.८ प्रतिशतले वृद्धि भएको थियो ।
३३. समीक्षा अवधिमा अन्तःशुल्क राजस्व १९.३ प्रतिशतले वृद्धि भई रु. २८ अर्ब ९३ करोड पुगेको छ । अघिल्लो वर्षको सोही अवधिमा उक्त राजस्व २०.३ प्रतिशतले वृद्धि भएको थियो ।
३४. समीक्षा अवधिमा सरकारको आयकर राजस्व १६.१ प्रतिशतले वृद्धि भई रु. ४४ अर्ब ७१ करोड पुगेको छ । अघिल्लो वर्षको सोही अवधिमा आयकर राजस्व ११.४ प्रतिशतले वृद्धि भएको थियो ।

३५. समीक्षा अवधिमा नेपाल सरकारको गैर-कर राजस्व २४.५ प्रतिशतले घटी रु. १७ अर्ब ६९ करोडमा सीमित भएको छ। अघिल्लो वर्षको सोही अवधिमा गैर-कर राजस्व ४०.४ प्रतिशतले वृद्धि भएको थियो। समीक्षा अवधिमा सार्वजनिक संस्थानहरुबाट नेपाल सरकारलाई लाभांश कम प्राप्त भएकोले गैर-कर राजस्व घटेको हो।

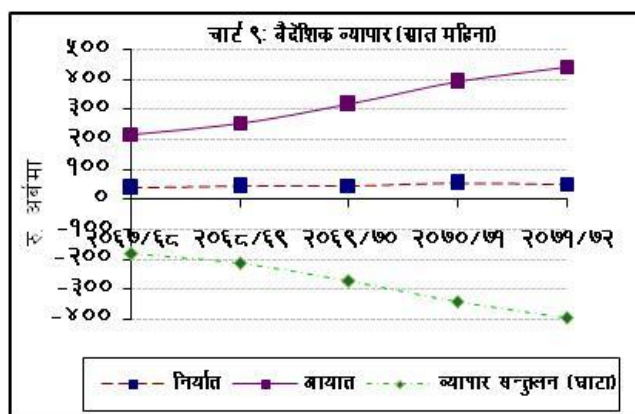
वैदेशिक नगद ऋण र अनुदान

३६. आर्थिक वर्ष २०७१/७२ को सात महिनासम्ममा नेपाल सरकारलाई वैदेशिक नगद ऋणवापत् रु. ६ अर्ब १५ करोड र वैदेशिक नगद अनुदानवापत् रु. १५ अर्ब ३१ करोड प्राप्त भएको छ। अघिल्लो वर्षको सोही अवधिमा ती शीर्षकहरुमा क्रमशः रु. ११ अर्ब ३१ करोड र रु. २३ अर्ब ३९ करोड प्राप्त भएको थियो।

वाह्य क्षेत्र

वैदेशिक व्यापार

३७. आर्थिक वर्ष २०७१/७२ को सात महिनासम्ममा कुल वस्तु निर्यात ५.१ प्रतिशतले घट्न गई रु. ५० अर्ब १९ करोडमा सीमित भएको छ। अघिल्लो वर्षको सोही अवधिमा यस्तो निर्यात १७.६ प्रतिशतले बढी रु. ५२ अर्ब ८९ करोड पुगेको थियो। मासिक रुपमा चालू आर्थिक वर्षको माघ महिनामा कुल वस्तु निर्यात पुस महिनाको तुलनामा ४.९ प्रतिशतले बढेको छ।



३८. कुल वस्तु निर्यातमध्ये भारततर्फको निर्यात अघिल्लो वर्षको सात महिनासम्ममा २१.१ प्रतिशतले बढेकोमा समीक्षा अवधिमा ९.५ प्रतिशतले घटेको छ। अलैची, जिङ्गु शीट, जुटका सामान, लत्ताकपडा लगायतका वस्तुहरुको निर्यातमा आएको ह्रासका कारण भारततर्फको निर्यात घट्न गएको हो। चीनतर्फको निर्यात भने अघिल्लो वर्षको सोही अवधिमा १२.१ प्रतिशतले बढेको तुलनामा समीक्षा अवधिमा १३.७ प्रतिशतले बढेको छ। प्रशोधित छाला, हस्तकलाका सामान, नुडल्स, तयारी पोशाक लगायतका वस्तुहरुको निर्यातमा भएको वृद्धिका कारण समीक्षा अवधिमा चीनतर्फको निर्यात बढेको हो। त्यस्तै, अन्य मुलुकतर्फको निर्यात अघिल्लो वर्षको सोही अवधिमा ११.२ प्रतिशतले बढेकोमा समीक्षा अवधिमा २.५ प्रतिशतले मात्र बढेको छ। विशेषतः तयारी पोशाक, पस्मिना, चिया, तयारी छालाका सामान लगायतका वस्तुहरुको निर्यात बढेको कारण समीक्षा अवधिमा अन्य मुलुकतर्फको निर्यात बढ्न गएको हो। अमेरिकी डलरमा चीन तर्फको वस्तु निर्यात अघिल्लो वर्षको सोही अवधिको १.१ प्रतिशत ह्रासको विपरीत समीक्षा अवधिमा १४.३ प्रतिशतले वृद्धि भई अमेरिकी डलर १ करोड ८३ लाख पुगेको छ। त्यसैगरी, अन्य मुलुकतर्फको वस्तु निर्यात अघिल्लो वर्षको सोही अवधिमा २.५ प्रतिशतले घटेको विपरीत समीक्षा अवधिमा ३.७ प्रतिशतले बढी अमेरिकी डलर १६ करोड ९६ लाख पुगेको छ।

३९. समीक्षा अवधिमा कुल वस्तु आयात १३.३ प्रतिशतले बढेर रु. ४४४ अर्ब ७७ करोड पुगेको छ। अघिल्लो वर्षको सोही अवधिमा यस्तो आयात २४.२ प्रतिशतले वृद्धि भई रु. ३९२ अर्ब ६९ करोड पुगेको थियो। समीक्षा अवधिमा अन्तर्राष्ट्रिय बजारमा पेट्रोलियम पदार्थको मूल्यमा आएको ह्रास तथा रासायनिक मल, कोइला, एम एस वायर रड, सुन, कच्चा भटमासको तेल, सुपारी लगायतका वस्तुहरुको आयात घटेको कारण समग्र आयातको वृद्धिदर कम रहन गएको हो। मासिक रुपमा हेर्दा माघ महिनामा कुल वस्तु आयात पुस महिनाको तुलनामा ११.५ प्रतिशतले बढेको छ।

४०. कुल आयातमध्ये भारतबाट भएको आयात अधिल्लो वर्षको सोही अवधिको २५.३ प्रतिशत वृद्धिको तुलनामा समीक्षा अवधिमा ८.० प्रतिशतले बढेको छ । भारतबाट मुख्यतया यातायातका साधन तथा पाटपूरजा, एम.एस विलेट, चामल, औषधि लगायतका वस्तुहरूको आयात बढेको कारण त्यसतर्फको आयात बढेको हो । साथै, चीनबाट भएको आयात अधिल्लो वर्षको सोही अवधिको ११.१ प्रतिशत वृद्धिको तुलनामा समीक्षा अवधिमा ५०.१ प्रतिशतको उच्च दरले बढेको छ । चीनबाट मुख्यतया अन्य मेशिनरी तथा पाटपूरजा, दूरसञ्चारका उपकरण तथा पाटपूरजा, रासायनिक मल, मेडिकलका उपकरण तथा पाटपूरजा लगायतका वस्तुहरूको आयात बढेको कारण सो मुलुकबाट भएको आयात उच्च दरले बढेको हो । त्यसैगरी, अन्य मुलुकबाट भएको आयात अधिल्लो वर्षको सोही अवधिको २७.८ प्रतिशत वृद्धिको तुलनामा समीक्षा अवधिमा ११.३ प्रतिशतले बढेको छ । अन्य मुलुकबाट विशेषगरी चाँदी, हवाईजहाजका पाटपूरजा, खाने तेल, कच्चा पाम तेल लगायतका वस्तुहरूको आयात बढेको कारण अन्य मुलुकबाट भएको आयात बढेको हो । अमेरिकी डलरमा चीनबाट भएको वस्तु आयात अधिल्लो वर्षको सोही अवधिको २.६ प्रतिशत ह्रासको विपरीत समीक्षा अवधिमा ५१.४ प्रतिशतको उच्च दरले वृद्धि भई अमेरिकी डलर ६४ करोड १ लाख पुगेको छ । त्यसैगरी, अन्य मुलुकबाट भएको वस्तु आयात अधिल्लो वर्षको सोही अवधिमा १२.१ प्रतिशतले बढेको तुलनामा समीक्षा अवधिमा १२.४ प्रतिशतले बढ्न गई अमेरिकी डलर १ अर्ब २ करोड पुगेको छ ।
४१. समीक्षा अवधिमा कुल वस्तु व्यापार घाटा १६.१ प्रतिशतले वृद्धि भई रु. ३९४ अर्ब ५९ करोड पुगेको छ । अधिल्लो वर्षको सोही अवधिमा यस्तो व्यापार घाटा २५.३ प्रतिशतले बढेको थियो । कुल वस्तु व्यापार घाटामध्ये समीक्षा अवधिमा भारत, चीन र अन्य मुलुकसँगको व्यापार घाटा क्रमशः १०.७ प्रतिशत, ५१.५ प्रतिशत र १३.२ प्रतिशतले बढेको छ । अधिल्लो वर्षको सोही अवधिमा भारत, चीन र अन्य मुलुकसँगको व्यापार घाटा क्रमशः २६.० प्रतिशत, ११.१ प्रतिशत र ३२.१ प्रतिशतले बढेको थियो ।
४२. निर्यात घटेको र आयात बढेको कारण समीक्षा अवधिमा निर्यात-आयात अनुपात ११.३ प्रतिशतमा भरेको छ । अधिल्लो वर्षको सोही अवधिमा यस्तो अनुपात १३.५ प्रतिशत रहेको थियो ।

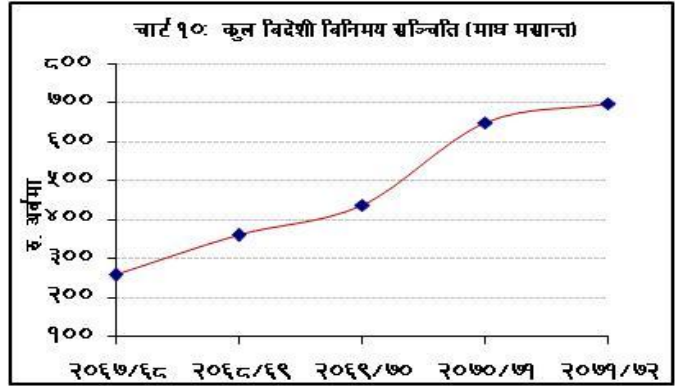
शोधनान्तर स्थिति

४३. आर्थिक वर्ष २०७१/७२ को सात महिनासम्ममा समग्र शोधनान्तर स्थिति रु. ३२ अर्ब ८० करोडले बचतमा रहेको छ । अधिल्लो वर्षको सोही अवधिमा शोधनान्तर स्थिति रु. ९५ अर्ब ७८ करोडले बचतमा रहेको थियो । समीक्षा अवधिमा चालू खाता रु. ११ अर्ब ६९ करोडले बचतमा रहेको छ । अधिल्लो वर्षको सोही अवधिमा यो खाता रु. ६७ अर्ब २४ करोडले बचतमा रहेको थियो । वस्तु तथा सेवा आयात बढ्नु, अनुदान घट्नु र विप्रेषण आप्रवाह न्यून दरले बढ्नु जस्ता कारणहरूले गर्दा चालू खाता समीक्षा अवधिमा न्यून बचतमा रहन गएको हो । समीक्षा अवधिमा अमेरिकी डलरमा शोधनान्तर बचत ३२ करोड ८२ लाख डलर रहेको छ भने चालू खाता बचत ११ करोड ४२ लाख डलर रहेको छ । अधिल्लो वर्षको सोही अवधिमा शोधनान्तर बचत ९६ करोड ३४ लाख डलर र चालू खाता बचत ६७ करोड ५९ लाख डलर रहेको थियो ।
४४. एफ.ओ.बी. मूल्यमा आधारित वस्तु व्यापार घाटा अधिल्लो वर्षको सोही अवधिमा २५.० प्रतिशतले बढेको तुलनामा समीक्षा अवधिमा १६.१ प्रतिशतले वृद्धि भई रु. ३७९ अर्ब १६ करोड पुगेको छ । समीक्षा अवधिमा खुद सेवा खाता रु. ९ अर्ब १६ करोडले बचतमा रहेको छ । अधिल्लो वर्षको सोही अवधिमा खुद सेवा खाता रु. १२ अर्ब ५० करोडले बचतमा रहेको थियो । त्यस्तै, खुद ट्रान्सफर आय अधिल्लो वर्षको सोही अवधिको ४१.८ प्रतिशत वृद्धिको तुलनामा समीक्षा अवधिमा ०.९ प्रतिशतको सीमान्त दरले वृद्धि भई रु. ३६६ अर्ब ९ करोड रहेको छ । ट्रान्सफर अन्तर्गत विप्रेषण आप्रवाह अधिल्लो वर्षको सोही अवधिको ३८.६ प्रतिशत वृद्धिको तुलनामा समीक्षा अवधिमा २.९ प्रतिशतले बढी रु. ३२० अर्ब ९३ करोड पुगेको छ । अमेरिकी डलरमा विप्रेषण आय अधिल्लो वर्षको सोही अवधिको २१.५ प्रतिशत वृद्धिको तुलनामा समीक्षा अवधिमा ३.९ प्रतिशतले वृद्धि भई ३ अर्ब २६ करोड डलर पुगेको छ । मासिक रूपमा हेर्दा विप्रेषण आप्रवाह चालू आर्थिक वर्षको पुस महिनाको तुलनामा माघ महिनामा ७.८ प्रतिशतले घटेको

छ । त्यसैगरी, समीक्षा अवधिमा वित्तीय खाता अन्तर्गत रु. १ अर्ब ५५ करोड प्रत्यक्ष वैदेशिक लगानी भित्रिएको छ ।

विदेशी विनिमय सञ्चिति

४५. २०७१ माघ मसान्तमा कुल विदेशी विनिमय सञ्चिति २०७१ असार मसान्तको रु. ६६५ अर्ब ४१ करोडको तुलनामा ४.९ प्रतिशतले वृद्धि भई रु. ६९८ अर्ब १ करोड पुगेको छ । २०७० माघ मसान्तमा यस्तो सञ्चिति २०७० असार मसान्तको तुलनामा २२.० प्रतिशतले बढेर रु. ६५० अर्ब ५४ करोड रहेको थियो । कुल सञ्चिति मध्ये नेपाल राष्ट्र बैंकमा रहेको सञ्चिति २०७१ असार मसान्तको रु.



५७२ अर्ब ४० करोडको तुलनामा २०७१ माघ मसान्तमा २.९ प्रतिशतले वृद्धि भई रु. ५८९ अर्ब १५ करोड पुगेको छ । अमेरिकी डलरमा भने बैकिङ्ग क्षेत्रको कुल सञ्चिति २०७१ असारदेखि २०७१ माघ मसान्तसम्ममा १.३ प्रतिशतले बढी अमेरिकी डलर ७ अर्ब ३ करोड पुगेको छ । अघिल्लो वर्षको सोही अवधिमा यस्तो सञ्चिति १६.७ प्रतिशतले बढेको थियो । त्यसैगरी, समीक्षा अवधिमा अपरिवर्त्य भारतीय मुद्रा सञ्चिति १४.६ प्रतिशतले वृद्धि भई भा.रु. १०८ अर्ब ७६ करोड पुगेको छ । अघिल्लो वर्षको सोही अवधिमा यस्तो सञ्चिति १८.२ प्रतिशतले बढेको थियो । आर्थिक वर्ष २०७१/७२ को सात महिनासम्मको आयातलाई आधार मान्दा विदेशी विनिमय सञ्चितिको विद्यमान स्तरले ११.२ महिनाको वस्तु आयात र ९.६ महिनाको वस्तु तथा सेवा आयात धान्न पर्याप्त रहने देखिन्छ ।

अन्तर्राष्ट्रिय बजारमा कच्चा पेट्रोलियम तथा सुनको मूल्य स्थिति तथा विनिमय दर प्रवृत्ति

४६. अन्तर्राष्ट्रिय बजारमा कच्चा पेट्रोलियम (Crude Oil Brent) को मूल्य २०७० माघ मसान्तमा प्रति ब्यारल अमेरिकी डलर १०८.६३ रहेकोमा २०७१ माघ मसान्तमा ४८.२ प्रतिशतको उच्च दरले हास आई प्रति ब्यारल अमेरिकी डलर ५६.२३ कायम भएको छ । त्यसैगरी, सुनको मूल्य २०७० माघ मसान्तमा प्रति आउन्स अमेरिकी डलर १३२०.० रहेकोमा २०७१ माघ मसान्तमा ७.४ प्रतिशतले हास आई प्रति आउन्स अमेरिकी डलर १२२२.५० कायम रहेको छ ।

४७. २०७१ असार मसान्तको तुलनामा २०७१ माघ मसान्तमा नेपाली रुपैयाँ अमेरिकी डलरसँग ३.४ प्रतिशतले अवमूल्यन भएको छ । अघिल्लो वर्षको सोही अवधिमा नेपाली रुपैयाँ अमेरिकी डलरसँग ४.३ प्रतिशतले अवमूल्यन भएको थियो । २०७१ माघ मसान्तमा अमेरिकी डलर एकको विनिमय दर रु. ९९.३१ पुगेको छ । २०७१ असार मसान्तमा उक्त विनिमय दर रु. ९५.९० रहेको थियो ।