



नेपाल राष्ट्र बैंक

केन्द्रीय कार्यालय

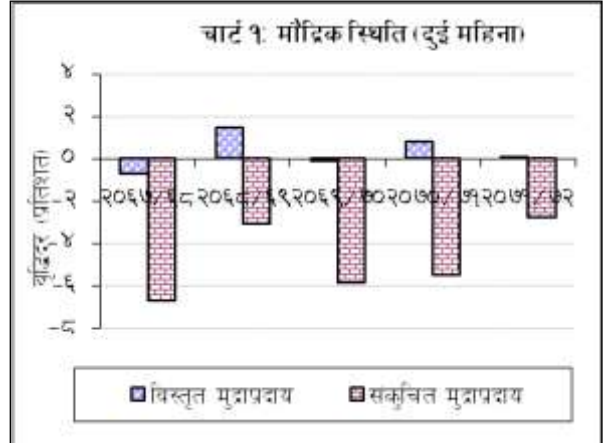
देशको वर्तमान आर्थिक स्थिति

(आर्थिक वर्ष २०७१/७२ को दुई महिनासम्मको तथ्याङ्कमा आधारित)

मौद्रिक स्थिति

मुद्राप्रदाय

1. आर्थिक वर्ष २०७१/७२ को दुई महिनामा विस्तृत मुद्राप्रदाय ०.१ प्रतिशतले बढेको छ। अघिल्लो वर्षको सोही अवधिमा उक्त मुद्राप्रदाय ०.८ प्रतिशतले बढेको थियो। समीक्षा अवधिमा संकुचित मुद्राप्रदाय २.८ प्रतिशतले घटेको छ। अघिल्लो वर्षको सोही अवधिमा यस्तो मुद्राप्रदाय ५.५ प्रतिशतले घटेको थियो। वार्षिक विन्दुगत आधारमा २०७१ भदौ मसान्तमा विस्तृत मुद्राप्रदाय १८.१ प्रतिशत र संकुचित मुद्राप्रदाय २०.९ प्रतिशतले वृद्धि भएको छ।



2. समीक्षा अवधिमा खुद वैदेशिक सम्पत्ति (विदेशी विनिमय मूल्याङ्कन नाफा/नोक्सान समायोजित) रु. १० अर्ब ५० करोड (१.८ प्रतिशत) ले घटेको छ। अघिल्लो वर्षको सोही अवधिमा उक्त सम्पत्ति रु. ३३ अर्ब (७.० प्रतिशत) ले बढेको थियो। समीक्षा अवधिमा विप्रेषण आप्रवाहको वृद्धिदरमा कमी आउनुका साथै आयात समेत उच्च दरले बढेकोले खुद वैदेशिक सम्पत्ति घटेको हो।

कुल आन्तरिक कर्जा

3. आर्थिक वर्ष २०७१/७२ को दुई महिनामा कुल आन्तरिक कर्जा ०.२ प्रतिशतले बढेको छ। अघिल्लो वर्षको सोही अवधिमा उक्त कर्जा १.८ प्रतिशतले घटेको थियो। वार्षिक विन्दुगत आधारमा २०७१ भदौ मसान्तमा यस्तो कर्जा १४.९ प्रतिशतले बढेको छ। समीक्षा अवधिमा निजी क्षेत्रतर्फको दावी उल्लेख्य रूपमा विस्तार भएतापनि सरकारतर्फको खुद दावी घट्न गएकोले कुल आन्तरिक कर्जा सीमान्त रूपले मात्र बढेको हो।

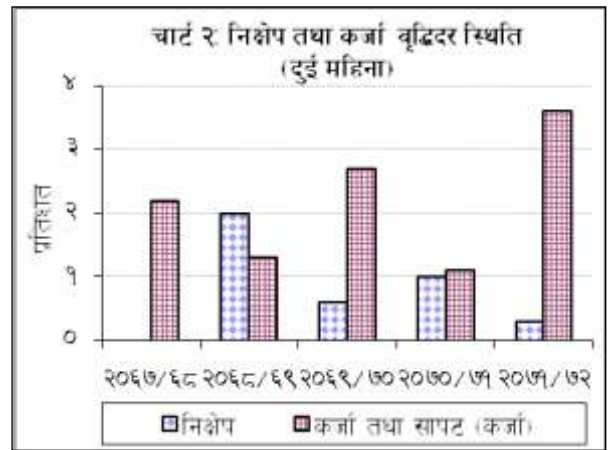
समीक्षा अवधिमा निजी क्षेत्रतर्फको कर्जा ३.९ प्रतिशतले बढेको छ । अघिल्लो वर्षको सोही अवधिमा यस्तो कर्जा १.८ प्रतिशतले मात्र बढेको थियो । विन्दुगत आधारमा निजी क्षेत्रतर्फको कर्जा २०७१ भदौ महिनामा २०.७ प्रतिशतले बढेको छ ।

सञ्चित मुद्रा

4. समीक्षा अवधिमा सञ्चित मुद्रा ९.५ प्रतिशतले घटेको छ । अघिल्लो वर्षको सोही अवधिमा यस्तो मुद्रा २.९ प्रतिशतले घटेको थियो । समीक्षा अवधिमा नेपाल राष्ट्र बैंकको खुद वैदेशिक सम्पत्तिमा कमी आएकोले सञ्चित मुद्रा घटेको हो । वार्षिक विन्दुगत आधारमा भने २०७१ भदौ मसान्तमा उक्त मुद्रा १४.९ प्रतिशतले वृद्धि भएको छ ।

बैंक तथा वित्तीय संस्थाहरूको निक्षेप परिचालनको स्थिति

5. समीक्षा अवधिमा बैंक तथा वित्तीय संस्थाहरूको निक्षेप परिचालन ०.३ प्रतिशत (रु. ४ अर्ब ८९ करोड) ले बढेको छ । अघिल्लो वर्षको सोही अवधिमा निक्षेप परिचालन १.० प्रतिशत (रु. ११ अर्ब ५० करोड) ले बढेको थियो । वार्षिक विन्दुगत आधारमा २०७१ भदौ मसान्तमा बैंक तथा वित्तीय संस्थाहरूको निक्षेप परिचालन १७.७ प्रतिशतले वृद्धि भएको छ । समीक्षा अवधिमा वाणिज्य बैंक र वित्त कम्पनीहरूको निक्षेप परिचालन क्रमशः १.५ प्रतिशत र ०.७ प्रतिशतले बढेको छ भने विकास बैंकहरूको निक्षेप परिचालन ७.७ प्रतिशतले घटेको छ । केही विकास बैंकहरू वाणिज्य बैंकहरूमा मर्ज भएकोले समीक्षा अवधिमा विकास बैंकहरूको निक्षेप घटेको देखिएको हो । अघिल्लो वर्षको सोही अवधिमा वाणिज्य बैंक, विकास बैंक र वित्त कम्पनीहरूको निक्षेप परिचालन क्रमशः ०.९ प्रतिशत, २.७ प्रतिशत र ३.२ प्रतिशतले बढेको थियो ।



बैंक तथा वित्तीय संस्थाहरूको कर्जा प्रवाहको स्थिति

6. आर्थिक वर्ष २०७१/७२ को दुई महिनामा बैंक तथा वित्तीय संस्थाहरूको कर्जा तथा लगानी ३.६ प्रतिशत (रु. ४७ अर्ब ७६ करोड) ले बढेको छ । अघिल्लो वर्षको सोही अवधिमा यस्तो कर्जा तथा लगानी १.१ प्रतिशत (रु. १२ अर्ब ७५ करोड) ले बढेको थियो । समीक्षा अवधिमा वाणिज्य बैंक र वित्त कम्पनीहरूको कर्जा तथा लगानी क्रमशः ५.३ प्रतिशत र २.३ प्रतिशतले बढेको छ भने विकास बैंकहरूको कर्जा तथा लगानी ६.३ प्रतिशतले घटेको छ । समीक्षा अवधिमा बैंक तथा वित्तीय संस्थाहरूबाट निजी क्षेत्रमा प्रवाहित कर्जा ३.२ प्रतिशत (रु. ३५ अर्ब २१ करोड) ले बढेको छ । अघिल्लो वर्षको सोही अवधिमा यस्तो कर्जा १.१ प्रतिशत (रु. १० अर्ब ८२ करोड) ले मात्र बढेको थियो । वार्षिक विन्दुगत आधारमा २०७१ भदौ मसान्तमा बैंक तथा वित्तीय संस्थाहरूबाट निजी क्षेत्रमा प्रवाहित कर्जा २१.१ प्रतिशतले वृद्धि भएको छ । समीक्षा अवधिमा निजी क्षेत्रतर्फ प्रवाहित कर्जामध्ये वाणिज्य बैंक र वित्त कम्पनीहरूको कर्जा प्रवाह क्रमशः ५.१ प्रतिशत र ०.८ प्रतिशतले बढेको छ भने विकास बैंकहरूको कर्जा प्रवाह ६.१ प्रतिशतले घटेको छ । माथि उल्लेख भएभैं केही ठूला विकास बैंकहरू वाणिज्य बैंकहरूमा मर्ज भएकोले विकास बैंकहरूबाट प्रवाहित कर्जा घटेको देखिएको हो ।

7. समीक्षा अवधिमा बैंक तथा वित्तीय संस्थाहरूबाट निजी क्षेत्रमा प्रवाहित कर्जामध्ये औद्योगिक उत्पादन क्षेत्रतर्फको कर्जा रु. ११ अर्ब ६९ करोडले बढेको छ। अघिल्लो वर्षको सोही अवधिमा उक्त क्षेत्रतर्फको कर्जा रु. २ अर्ब ६७ करोडले बढेको थियो। समीक्षा अवधिमा थोक तथा खुद्रा व्यापारतर्फको कर्जा रु. ११ अर्ब ८ करोडले, निर्माण क्षेत्रतर्फको कर्जा रु. ६ अर्ब ४ करोडले र यातायात, सञ्चार तथा सार्वजनिक सेवा क्षेत्रतर्फको कर्जा रु. १ अर्ब ५८ करोडले बढेको छ। अघिल्लो वर्षको सोही अवधिमा थोक तथा खुद्रा व्यापारतर्फको कर्जा रु. ३ अर्ब ८७ करोडले, निर्माण क्षेत्रतर्फको कर्जा रु. ३ अर्ब २७ करोडले र यातायात, सञ्चार तथा सार्वजनिक सेवा क्षेत्रतर्फको कर्जा रु. ६५ करोडले बढेको थियो। त्यसैगरी, अघिल्लो वर्षको सोही अवधिमा कृषि क्षेत्रतर्फको कर्जा रु. ४६ करोडले घटेको तुलनामा समीक्षा अवधिमा रु. ४८ करोडले बढेको छ।

तरलता व्यवस्थापन

8. आर्थिक वर्ष २०७१/७२ को दुई महिनासम्ममा नेपाल राष्ट्र बैंकले विदेशी विनिमय बजार (वाणिज्य बैंकहरु) बाट अमेरिकी डलर ४७ करोड १५ लाख खुद खरिद गरी रु. ४५ अर्ब ७८ करोड बराबरको खुद तरलता प्रवाह गरेको छ। अघिल्लो वर्षको सोही अवधिमा विदेशी विनिमय बजारबाट अमेरिकी डलर ४९ करोड १० लाख खुद खरिद गरी रु. ४९ अर्ब ९२ करोडको खुद तरलता प्रवाह भएको थियो।
9. समीक्षा अवधिमा अमेरिकी डलर ४८ करोड बिक्री गरी रु. ४६ अर्ब ५५ करोड बराबरको भा.रु. खरिद भएको छ। अघिल्लो वर्षको सोही अवधिमा अमेरिकी डलर ५८ करोड बिक्री गरी रु. ५७ अर्ब ५६ करोड बराबरको भा.रु. खरिद भएको थियो।

अन्तर-बैंक कारोबार र स्थायी तरलता सुविधाको उपयोग

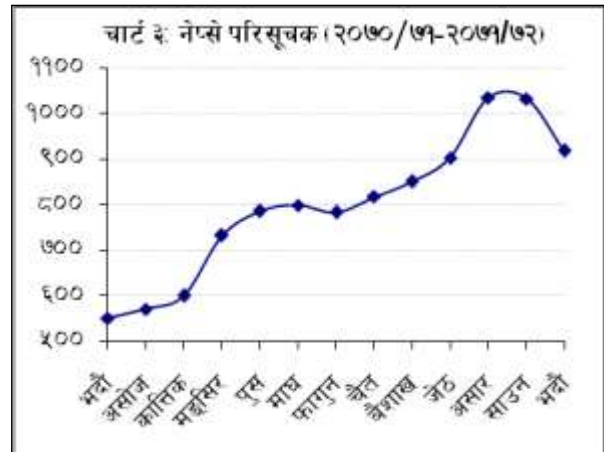
10. आर्थिक वर्ष २०७१/७२ को दुई महिनासम्ममा वाणिज्य बैंकहरूले रु. २० अर्ब ९७ करोड र अन्य वित्तीय संस्थाहरू (वाणिज्य बैंकहरूबीच बाहेक) ले रु. २४ अर्ब ४३ करोड बराबरको अन्तर-बैंक कारोबार गरेका छन्। अघिल्लो वर्षको सोही अवधिमा वाणिज्य बैंकहरु र अन्य वित्तीय संस्थाहरूले क्रमशः रु. ३१ अर्ब ८६ करोड र रु. २० अर्ब ५५ करोड बराबरको यस्तो कारोबार गरेका थिए। समीक्षा अवधिमा स्थायी तरलता सुविधाको भने उपयोग भएको छैन।

ब्याजदर

11. २०७० भदौको तुलनामा २०७१ भदौमा ९१-दिने ट्रेजरी बिलको भारत औसत ब्याजदर र अन्तर-बैंक कारोबारको ब्याजदरहरूमा कमी आएको छ। ९१-दिने ट्रेजरी बिलको भारत औसत ब्याजदर २०७० भदौमा ०.१४ प्रतिशत रहेकोमा २०७१ भदौमा ०.०५६५ प्रतिशत कायम रहेको छ। त्यसैगरी, वाणिज्य बैंकहरूबीचको अन्तर-बैंक कारोबारको भारत औसत ब्याजदर २०७० भदौमा ०.२७ प्रतिशत रहेकोमा २०७१ भदौमा ०.१७ प्रतिशत रहेको छ। अन्य वित्तीय संस्थाहरूबीचको अन्तर-बैंक कारोबारको भारत औसत ब्याजदर २०७० भदौमा ३.६२ प्रतिशत रहेकोमा २०७१ भदौमा २.३० प्रतिशत रहेको छ।
12. ब्याजदर अन्तर गणना गर्ने संशोधित विधि अनुसार २०७१ भदौमा वाणिज्य बैंकहरूको भारत औसत ब्याजदर अन्तर ४.३२ प्रतिशत रहेको छ। अघिल्लो महिना यस्तो ब्याजदर अन्तर ४.८२ प्रतिशत रहेको थियो। त्यसैगरी, वाणिज्य बैंकहरूको औसत आधार दर २०७० भदौको ९.३५ प्रतिशतको तुलनामा २०७१ भदौमा ७.९० प्रतिशत कायम हुन आएको छ।

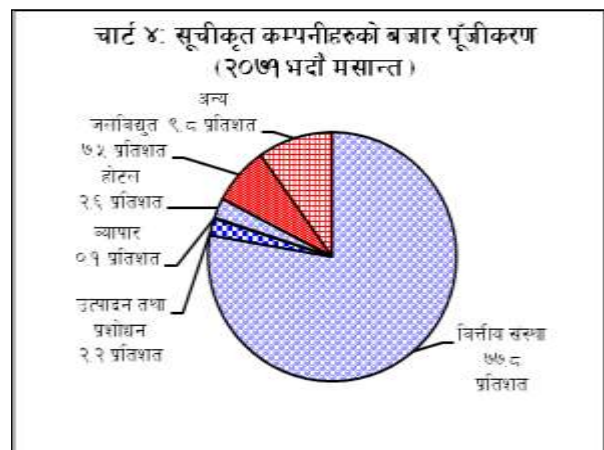
धितोपत्र बजार

13. नेप्से सूचकाङ्क वार्षिक विन्दुगत आधारमा ६६.७ प्रतिशतले वृद्धि भई २०७१ भदौ मसान्तमा ९१९.९ विन्दुमा पुगेको छ। सो सूचकाङ्क अघिल्लो वर्षको सोही अवधिमा ३१.१ प्रतिशतले वृद्धि भई २०७० भदौ मसान्तमा ५५१.७ विन्दु कायम भएको थियो।



14. धितोपत्रको बजार पूँजीकरण वार्षिक विन्दुगत आधारमा ६९.६ प्रतिशतले वृद्धि भई २०७१ भदौ मसान्तमा रु. ९३९ अर्ब ८३ करोड कायम भएको छ। २०७१ भदौ मसान्तमा कायम बजार पूँजीकरणको आर्थिक वर्ष २०७०/७१ को कुल गार्हस्थ्य उत्पादनसँगको अनुपात ४८.७ प्रतिशत रहेको छ। २०७० भदौ मसान्तमा यस्तो अनुपात ३२.७ प्रतिशत रहेको थियो।

15. २०७१ भदौ मसान्तमा कायम रहेको बजार पूँजीकरणमा बैंक तथा वित्तीय संस्थाहरु (बीमा कम्पनीहरु सहित) को अंश ७७.८ प्रतिशत रहेको छ भने उत्पादन तथा प्रशोधन क्षेत्रको २.२ प्रतिशत, होटलहरुको २.६ प्रतिशत, व्यापारिक संस्थाहरुको ०.१ प्रतिशत, जलविद्युत क्षेत्रको ७.५ प्रतिशत र अन्यको ९.८ प्रतिशत रहेको छ।



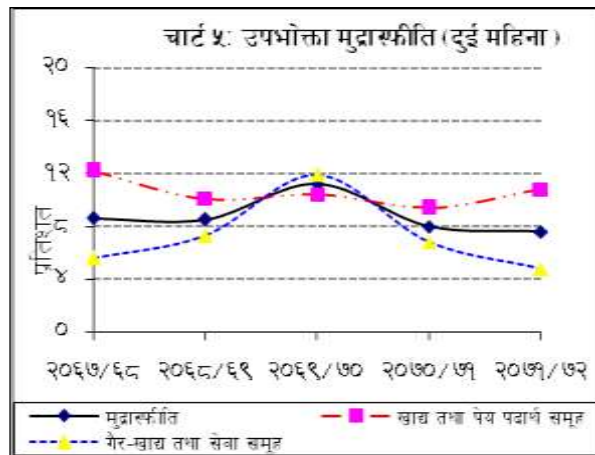
16. नेपाल स्टक एक्सचेन्ज लिमिटेडमा सूचीकृत कम्पनीहरुको संख्या २०७० भदौ मसान्तसम्ममा २२६ रहेकोमा २०७१ भदौ मसान्तसम्ममा २३५ पुगेको छ। सूचीकृत कम्पनीहरुमध्ये २०२ वटा बैंक तथा वित्तीय संस्था (बीमा कम्पनी समेत) रहेका छन् भने १८ वटा उत्पादन र प्रशोधन उद्योग, ४ वटा होटल, ४ वटा व्यापारिक संस्था, ५ वटा जलविद्युत कम्पनी र २ वटा अन्य समूहका रहेका छन्।

17. नेपाल स्टक एक्सचेन्ज लिमिटेडमा सूचीकृत कम्पनीहरुको चुक्ता पूँजी वार्षिक विन्दुगत आधारमा १६.५ प्रतिशतले वृद्धि भई २०७१ भदौ मसान्तमा रु. १५० अर्ब ६९ करोड पुगेको छ। चालू आर्थिक वर्षको दुई महिनासम्ममा रु. १ अर्ब ३२ करोड बराबरको साधारण शेयर, रु. ४६ करोड ५७ लाख बराबरको हकप्रद शेयर, रु. १ अर्ब ६४ करोड ५६ लाख बराबरको बोनस शेयर गरी कुल रु. ३ अर्ब ४३ करोड १२ लाख बराबरको धितोपत्र सूचीकृत भएको छ।

मुद्रास्फीति र तलब तथा ज्यालादर

उपभोक्ता मुद्रास्फीति

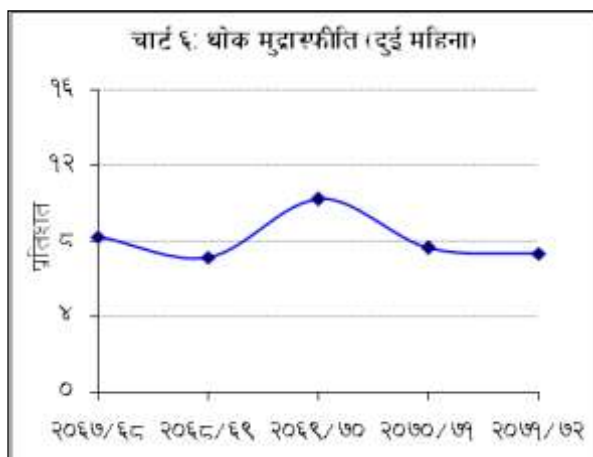
18. आर्थिक वर्ष २०७१/७२ को भदौ महिनामा वार्षिक विन्दुगत उपभोक्ता मुद्रास्फीति ७.६ प्रतिशत रहेको छ । अघिल्लो वर्षको सोही अवधिमा यस्तो मुद्रास्फीति ८.० प्रतिशत रहेको थियो । समीक्षा अवधिमा वार्षिक विन्दुगत आधारमा खाद्य तथा पेय पदार्थको मूल्य सूचकाङ्क वृद्धिदर १०.८ प्रतिशत रहेको छ भने गैर-खाद्य तथा सेवा समूहको मूल्य सूचकाङ्क वृद्धिदर ४.८ प्रतिशत रहेको छ । अघिल्लो वर्षको सोही अवधिमा यी समूहहरूको मूल्य सूचकाङ्क क्रमशः ९.४ प्रतिशत र ६.८ प्रतिशतले वृद्धि भएको थियो ।



19. समीक्षा अवधिमा खाद्य तथा पेय पदार्थ समूहमा पर्ने वस्तुहरूमध्ये फलफूल उप-समूहको मूल्य सूचकाङ्कको वृद्धिदर सबैभन्दा बढी अर्थात् २६.४ प्रतिशत रहेको छ । अघिल्लो वर्षको सोही अवधिमा यस उप-समूहको मूल्य सूचकाङ्कमा ०.९ प्रतिशतले घटेको थियो । अघिल्लो वर्षको सोही अवधिमा क्रमशः ९.९ प्रतिशत र ९.६ प्रतिशतले वृद्धि भएको सुतीजन्य पदार्थ उप-समूह र मदिराजन्य पदार्थ उप-समूहको मूल्य सूचकाङ्क समीक्षा अवधिमा क्रमशः २३.५ प्रतिशत र १९.४ प्रतिशतले वृद्धि भएको छ । त्यसैगरी, समीक्षा अवधिमा तरकारी उप-समूह र खाद्य तथा खाद्यजन्य पदार्थ उप-समूहको विन्दुगत मूल्य सूचकाङ्क क्रमशः १४.० प्रतिशत र ११.४ प्रतिशतले वृद्धि भएको छ । अघिल्लो वर्षको सोही अवधिमा यी उप-समूहहरूको मूल्य सूचकाङ्कमा क्रमशः १८.६ प्रतिशत र १०.४ प्रतिशतले वृद्धि भएको थियो । अघिल्लो वर्षको सोही अवधिमा ६.९ प्रतिशतले घटेको चिनी तथा मिठाई उप-समूहको मूल्य सूचकाङ्क समीक्षा अवधिमा ०.७ प्रतिशतले वृद्धि भएको छ ।
20. समीक्षा अवधिमा गैर-खाद्य तथा सेवा समूहका वस्तुहरूमध्ये लत्ता कपडा तथा जुता-चप्पल उप-समूहको मूल्य सूचकाङ्क सबैभन्दा बढी अर्थात् ८.१ प्रतिशतले वृद्धि भएको छ । अघिल्लो वर्षको सोही अवधिमा यस उप-समूहको मूल्य सूचकाङ्कमा ९.८ प्रतिशतले वृद्धि भएको थियो । त्यस्तै, समीक्षा अवधिमा फर्निचिङ्ग तथा घरायसी उपकरण उप-समूह र शिक्षा उप-समूहको मूल्य सूचकाङ्कमा क्रमशः ६.१ प्रतिशत र ५.५ प्रतिशतले वृद्धि भएकोमा अघिल्लो वर्षको सोही अवधिमा उक्त उप-समूहहरूको मूल्य सूचकाङ्कमा क्रमशः १०.४ प्रतिशत र ७.८ प्रतिशतले वृद्धि भएको थियो । समीक्षा अवधिमा अन्य वस्तु तथा सेवा उप-समूह र मनोरञ्जन तथा संस्कृति उप-समूहको मूल्य सूचकाङ्कमा क्रमशः ५.४ प्रतिशत र ५.२ प्रतिशतले वृद्धि भएको छ । अघिल्लो वर्षको सोही अवधिमा उल्लिखित दुवै उप-समूहहरूको मूल्य सूचकाङ्कमा क्रमशः ८.९ प्रतिशत र ५.८ प्रतिशतले वृद्धि भएको थियो ।
21. क्षेत्रगत आधारमा विश्लेषण गर्दा समीक्षा अवधिमा सबैभन्दा बढी काठमाण्डौ उपत्यकामा ७.९ प्रतिशतले मूल्य सूचकाङ्कमा वृद्धि भएको छ भने तराईमा ७.६ प्रतिशत र पहाडमा ७.२ प्रतिशतले वृद्धि भएको छ । अघिल्लो वर्षको सोही अवधिमा यस्ता मूल्य सूचकाङ्कहरूको वृद्धिदर काठमाण्डौ उपत्यकामा ७.८ प्रतिशत, तराईमा ८.७ प्रतिशत र पहाडमा ७.० प्रतिशत रहेको थियो ।

थोक मुद्रास्फीति

22. आर्थिक वर्ष २०७१/७२ को भदौ महिनामा वार्षिक विन्दुगत थोक मुद्रास्फीति दर ७.३ प्रतिशत रहेको छ । अघिल्लो वर्षको सोही अवधिमा यस्तो मुद्रास्फीति ७.६ प्रतिशत रहेको थियो । समीक्षा अवधिमा थोक मूल्य अन्तर्गत कृषिजन्य वस्तुहरुको मूल्य सूचकाङ्क ९.४ प्रतिशतले, स्वदेशमा उत्पादित वस्तुहरुको मूल्य सूचकाङ्क ५.७ प्रतिशतले र आयातीत वस्तुहरुको मूल्य सूचकाङ्क ४.२ प्रतिशतले वृद्धि भएको छ । अघिल्लो वर्षको सोही अवधिमा कृषिजन्य वस्तुहरुको मूल्य सूचकाङ्क १०.३ प्रतिशत, स्वदेशमा उत्पादित वस्तुहरुको मूल्य सूचकाङ्क ४.९ प्रतिशत र आयातीत वस्तुहरुको मूल्य सूचकाङ्क ४.० प्रतिशत रहेको थियो ।



राष्ट्रिय तलब तथा ज्यालादर सूचकाङ्क

23. समीक्षा अवधिमा वार्षिक विन्दुगत राष्ट्रिय तलब तथा ज्यालादर सूचकाङ्क ९.४ प्रतिशतले वृद्धि भएको छ । अघिल्लो वर्षको सोही अवधिमा उक्त सूचकाङ्क ११.५ प्रतिशतले वृद्धि भएको थियो । समीक्षा अवधिमा तलब सूचकाङ्क ७.५ प्रतिशतले वृद्धि भएको छ भने ज्यालादर सूचकाङ्क ९.९ प्रतिशतले वृद्धि भएको छ । अघिल्लो वर्षको सोही अवधिमा तलब सूचकाङ्कमा २६.४ प्रतिशत र ज्यालादर सूचकाङ्कमा ८.२ प्रतिशतले वृद्धि भएको थियो ।
24. समीक्षा अवधिमा तलब अन्तर्गत निजामती सेवा, शिक्षा र सैनिक तथा प्रहरी बल उप-समूहहरुको तलब सूचकाङ्क क्रमशः ९.७ प्रतिशत, ९.१ प्रतिशत र ८.५ प्रतिशतले वृद्धि भएको छ । त्यस्तै, ज्यालादर अन्तर्गत औद्योगिक मजदुर, कृषि मजदुर र निर्माण मजदुरको ज्यालादर सूचकाङ्क क्रमशः १७.३ प्रतिशत, ५.६ प्रतिशत र १६.१ प्रतिशतले वृद्धि भएको छ ।

सरकारी वित्त स्थिति *

बजेट घाटा/बचत

25. आर्थिक वर्ष २०७१/७२ को दुई महिनासम्ममा नगद प्रवाहमा आधारित सरकारी बजेट रु. ४२ अर्ब ९३ करोडले बचतमा रहेको छ । अघिल्लो वर्षको सोही अवधिमा सरकारी बजेट रु. ३५ अर्ब ४४ करोडले बचतमा रहेको थियो । समीक्षा अवधिमा स्रोत परिचालनको तुलनामा सरकारी खर्च न्यून रहेकोले सरकारी बजेट बचतमा रहेको हो ।

* नेपाल राष्ट्र बैंकका ८ वटा कार्यालयहरु, सरकारी कारोबार गर्ने राष्ट्रिय वाणिज्य बैंकका ६६ वटा शाखाहरु, नेपाल बैंक लिमिटेडका ४४ मध्ये ४२ वटा शाखाहरु, एभरेष्ट बैंक लिमिटेडका ९ वटा शाखाहरु, ग्लोबल आईएमई बैंक लिमिटेडका ४ वटा शाखाहरु, नेपाल बंगलादेश बैंक लिमिटेड, एनएमबी बैंक लिमिटेड र बैंक अफ काठमाडौंको १/१ शाखाहरु र ७९ मध्ये ७० वटा को.ले.नि.का. तथा भुक्तानी केन्द्रहरुबाट प्राप्त विवरणको आधारमा तयार गरिएको ।

सरकारी खर्च

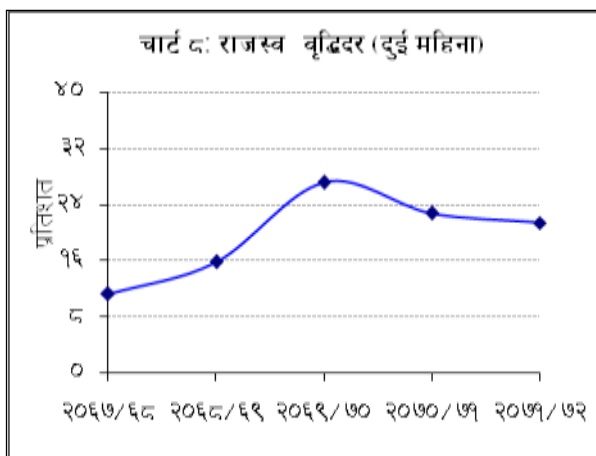
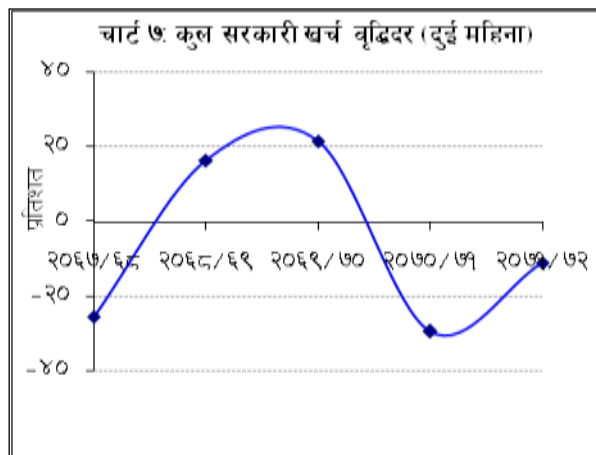
26. समीक्षा अवधिमा नगद प्रवाहमा आधारित कुल सरकारी खर्चमा ११.१ प्रतिशतले कमी आई रु. १७ अर्ब ५२ करोड खर्च भएको छ। अघिल्लो वर्षको सोही अवधिमा सरकारी खर्चमा २९.४ प्रतिशतले कमी आई रु. १९ अर्ब ७१ करोड मात्र खर्च भएको थियो।

सरकारी राजस्व

27. समीक्षा अवधिमा नेपाल सरकारको कुल राजस्व परिचालन २१.४ प्रतिशतले वृद्धि भई रु. ५५ अर्ब ८ करोड पुगेको छ। अघिल्लो वर्षको सोही अवधिमा यस्तो राजस्व २२.८ प्रतिशतले वृद्धि भई रु. ४५ अर्ब ३६ करोड पुगेको थियो।

वैदेशिक नगद ऋण र अनुदान

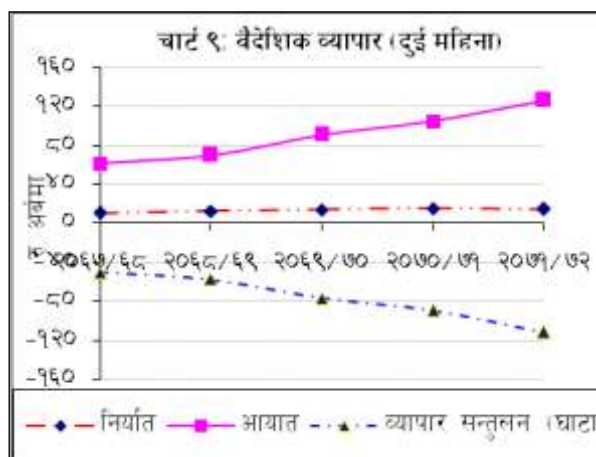
28. आर्थिक वर्ष २०७१/७२ को दुई महिनासम्ममा नेपाल सरकारलाई वैदेशिक नगद ऋणवापत रु. १ अर्ब ५० करोड र वैदेशिक नगद अनुदानवापत रु. २ अर्ब ५२ करोड प्राप्त भएको छ। अघिल्लो वर्षको सोही अवधिमा ती शीर्षकहरूमा क्रमशः रु. ८९ करोड ८ लाख र रु. ७ अर्ब २५ करोड प्राप्त भएको थियो।



वाह्य क्षेत्र

वैदेशिक व्यापार

29. आर्थिक वर्ष २०७१/७२ को दुई महिनासम्ममा कुल वस्तु निर्यातमा ४.८ प्रतिशतले ह्रास आई रु. १४ अर्ब ४३ करोड पुगेको छ। अघिल्लो वर्षको सोही अवधिमा यस्तो निर्यात ८.६ प्रतिशतले बढी रु. १५ अर्ब १६ करोड रहेको थियो। मासिक रुपमा हेर्दा चालू आर्थिक वर्षको भदौ महिनामा कुल वस्तु निर्यात साउन महिनाको तुलनामा १४.७ प्रतिशतले बढेको छ।
30. कुल वस्तु निर्यातमध्ये भारततर्फको निर्यात अघिल्लो वर्षको सोही अवधिको १८.५ प्रतिशत वृद्धिको विपरीत समीक्षा अवधिमा ७.६ प्रतिशतले



घटेको छ । जिङ्ग शिट, अलैची, जुटका सामान, लत्ता कपडा लगायतका वस्तुहरूको निर्यातमा आएको ह्रासका कारण भारततर्फको निर्यात घट्न गएको हो । त्यसैगरी चीनतर्फको निर्यात अघिल्लो वर्षको सोही अवधिको ५१.८ प्रतिशत ह्रासको तुलनामा समीक्षा अवधिमा १५.३ प्रतिशतले घटेको छ । प्रशोधित छाला, तयारी पोशाक, ऊनी गलैचा, हस्तकलाका सामान लगायतका वस्तुहरूको निर्यातमा आएको ह्रासका कारण चीनतर्फको निर्यात घटेको हो । त्यस्तै, अन्य मुलुकतर्फको निर्यात अघिल्लो वर्षको सोही अवधिको ०.६ प्रतिशत ह्रासको विपरीत समीक्षा अवधिमा ०.५ प्रतिशतको सीमान्त दरले वृद्धि भएको छ । विशेषतः तयारी पोशाक, दलहन, चिया र प्रशोधित छाला आदिको निर्यातमा भएको वृद्धिका कारण समीक्षा अवधिमा अन्य मुलुकतर्फको निर्यात सीमान्त दरले बढ्न गएको हो । अमेरिकी डलरमा अन्य मुलुकतर्फको वस्तु निर्यात अघिल्लो वर्षको सोही अवधिको ११.७ प्रतिशत ह्रासको विपरीत समीक्षा अवधिमा ३.३ प्रतिशतले वृद्धि भई अमेरिकी डलर ५ करोड ६२ लाख पुगेको छ ।

31. समीक्षा अवधिमा कुल वस्तु आयात २०.९ प्रतिशतले बढेर रु. १२६ अर्ब ३६ करोड पुगेको छ । अघिल्लो वर्षको सोही अवधिमा यस्तो आयात १५.३ प्रतिशतले वृद्धि भई रु. १०४ अर्ब ५४ करोड रहेको थियो । मासिक रूपमा हेर्दा भदौ महिनामा कुल वस्तु आयात साउन महिनाको तुलनामा १६.५ प्रतिशतले बढेको छ ।
32. कुल आयातमध्ये भारतबाट भएको आयात अघिल्लो वर्षको सोही अवधिको २०.६ प्रतिशत वृद्धिको तुलनामा समीक्षा अवधिमा १९.१ प्रतिशतले बढेको छ । भारतबाट मुख्यतया: पेट्रोलियम पदार्थ, यातायात साधन तथा पाटपूर्जा, चामल र एम.एस. विलेट लगायतका वस्तुहरूको आयात बढेको कारण त्यसतर्फको आयात बढेको हो । साथै, चीनबाट भएको आयात अघिल्लो वर्षको सोही अवधिको १८.५ प्रतिशत ह्रासको विपरीत समीक्षा अवधिमा ३९.८ प्रतिशतको उच्च दरले बढेको छ । चीनबाट मुख्यतया: दूरसञ्चारका उपकरण तथा पाटपूर्जा, रासायनिक मल, भिडियो टेलिभिजन र पाटपूर्जा र अन्य मेशिनरी तथा पाटपूर्जा लगायतका वस्तुहरूको आयात बढेको कारण सो मुलुकबाट भएको आयात बढेको हो । त्यसैगरी, अन्य मुलुकबाट भएको आयात अघिल्लो वर्षको सोही अवधिको २१.६ प्रतिशत वृद्धिको तुलनामा समीक्षा अवधिमा १८.० प्रतिशतले वृद्धि भएको छ । अन्य मुलुकबाट विशेषगरी चाँदी, दूरसञ्चारका उपकरण तथा पाटपूर्जा, कच्चा पाम तेल, हवाई जहाजका उपकरण लगायतको आयात बढेको कारण त्यस तर्फको आयात बढेको हो । अमेरिकी डलरमा अन्य मुलुकतर्फको वस्तु आयात अघिल्लो वर्षको सोही अवधिमा ८.४ प्रतिशतले बढेको तुलनामा समीक्षा अवधिमा २०.८ प्रतिशतले बढ्न गई अमेरिकी डलर ३० करोड ५५ लाख पुगेको छ ।
33. समीक्षा अवधिमा कुल वस्तु व्यापार घाटा २५.२ प्रतिशतले वृद्धि भई रु. १११ अर्ब ९३ करोड पुगेको छ । अघिल्लो वर्षको सोही अवधिमा यस्तो व्यापार घाटा १६.६ प्रतिशतले बढेको थियो । कुल वस्तु व्यापार घाटामध्ये समीक्षा अवधिमा भारत तथा चीनसँगको व्यापार घाटा क्रमशः २३.३ प्रतिशत र ४१.१ प्रतिशतले वृद्धि भएको छ । अघिल्लो वर्षको सोही अवधिमा भारतसँगको व्यापार घाटा २१.० प्रतिशतले बढेको भएतापनि चीनसँगको व्यापार घाटा भने १७.२ प्रतिशतले घटेको थियो । त्यस्तै, अघिल्लो वर्षको सोही अवधिमा २९.५ प्रतिशतले बढेको अन्य मुलुकसँगको व्यापार घाटा समीक्षा अवधिमा २२.८ प्रतिशतले बढेको छ ।
34. निर्यातको तुलनामा आयातको वृद्धिदर उच्च रहेको कारण समीक्षा अवधिमा निर्यात-आयात अनुपात ११.४ प्रतिशतमा भरेको छ । अघिल्लो वर्षको सोही अवधिमा यस्तो अनुपात १४.५ प्रतिशत रहेको थियो ।

शोधनान्तर स्थिति

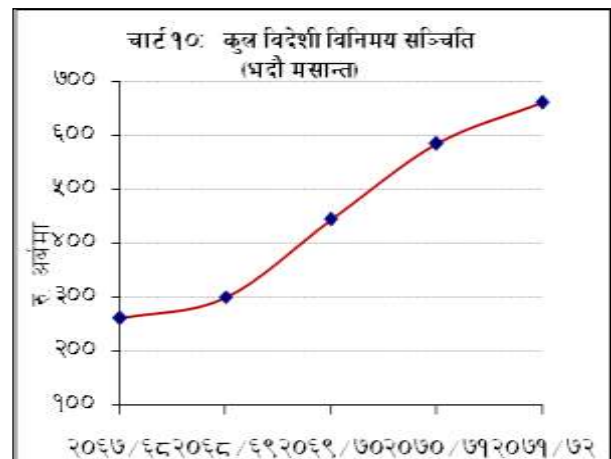
35. आर्थिक वर्ष २०७१/७२ को दुई महिनासम्ममा समग्र शोधनान्तर स्थिति रु. १० अर्ब ५० करोडले घाटामा रहेको छ । अघिल्लो वर्षको सोही अवधिमा शोधनान्तर स्थिति रु. ३३ अर्बले बचतमा रहेको थियो । समीक्षा

अवधिमा चालू खाता रु. ९ अर्ब ९८ करोडले घाटामा रहेको छ। अघिल्लो वर्षको सोही अवधिमा यो खाता रु. १८ अर्ब ३५ करोडले बचतमा रहेको थियो। खासगरी वस्तु तथा सेवा आयात उच्च दरले बढ्नु र विप्रेषण तथा अनुदान आप्रवाह घट्नु जस्ता कारणहरूले चालू खाता समीक्षा अवधिमा घाटामा रहन गएको हो। अमेरिकी डलरमा समीक्षा अवधिमा शोधनान्तर घाटा तथा चालू खाता घाटा क्रमशः १० करोड ८२ लाख डलर र १० करोड २९ लाख डलर रहेको छ। अघिल्लो वर्षको सोही अवधिमा शोधनान्तर बचत ३३ करोड ३ लाख डलर र चालू खाता बचत १८ करोड २६ लाख डलर रहेको थियो।

36. एफ.ओ.बी. मूल्यमा आधारित वस्तु व्यापार घाटा अघिल्लो वर्षको सोही अवधिमा १६.८ प्रतिशतले बढेको तुलनामा समीक्षा अवधिमा २५.३ प्रतिशतले बढी रु. १०७ अर्ब ७३ करोड पुगेको छ। समीक्षा अवधिमा खूद सेवा खाता रु. ११ करोड ५० लाखले बचतमा रहेको छ। अघिल्लो वर्षको सोही अवधिमा खूद सेवा खाता रु. २० करोड ८७ लाखले बचतमा रहेको थियो। त्यस्तै, खूद ट्रान्सफर आय अघिल्लो वर्षको सोही अवधिको ३५.८ प्रतिशत वृद्धिको विपरीत समीक्षा अवधिमा ७.० प्रतिशतले ह्रास आई रु. ९४ अर्ब २८ करोड रहेको छ। ट्रान्सफर अन्तर्गत विप्रेषण आप्रवाह अघिल्लो वर्षको सोही अवधिको ३४.७ प्रतिशत वृद्धिको विपरीत समीक्षा अवधिमा ४.० प्रतिशतले ह्रास आई रु. ८४ अर्ब ४८ करोड पुगेको छ। अमेरिकी डलरमा विप्रेषण आय अघिल्लो वर्षको १९.६ प्रतिशत वृद्धिको विपरीत समीक्षा अवधिमा १.१ प्रतिशतले ह्रास आई ८७ करोड १० लाख डलर पुगेको छ। मासिक रूपमा हेर्दा विप्रेषण आप्रवाह चालू आर्थिक वर्षको साउन महिनाको तुलनामा भदौ महिनामा ०.२ प्रतिशतको सीमान्त दरले बढेको छ। त्यसैगरी समीक्षा अवधिमा वित्तीय खाता अन्तर्गत रु. ३४ करोड १५ लाख प्रत्यक्ष वैदेशिक लगानी भित्रिएको छ।

विदेशी विनिमय सञ्चिति

37. २०७१ भदौ मसान्तमा कुल विदेशी विनिमय सञ्चिति २०७१ असार मसान्तको रु. ६६५ अर्ब ४१ करोडको तुलनामा ०.७ प्रतिशतले ह्रास आई रु. ६६० अर्ब ८० करोड पुगेको छ। २०७० भदौ मसान्तमा यस्तो सञ्चिति २०७० असार मसान्तको तुलनामा ९.६ प्रतिशतले बढेर रु. ५८४ अर्ब ६१ करोड रहेको थियो। कुल सञ्चितिमध्ये नेपाल राष्ट्र बैंकमा रहेको सञ्चिति २०७१ असार मसान्तको रु. ५७२ अर्ब ४० करोडको तुलनामा २०७१ भदौ मसान्तमा १.७ प्रतिशतले ह्रास आई रु. ५६२ अर्ब ८२ करोड पुगेको छ। अमेरिकी डलरमा भने बैकिङ्ग क्षेत्रको कुल सञ्चिति २०७१ असारदेखि २०७१ भदौ मसान्तसम्ममा २.३ प्रतिशतले ह्रास आई अमेरिकी डलर ६ अर्ब ७८ करोड पुगेको छ। अघिल्लो वर्षको सोही अवधिमा यस्तो सञ्चिति २.८ प्रतिशतले बढेको थियो। त्यसैगरी, समीक्षा अवधिमा अपरिवर्त्य भारतीय मुद्रा सञ्चिति १.४ प्रतिशतले ह्रास आई भा.रु. ९३ अर्ब ६२ करोड पुगेको छ। अघिल्लो वर्षको सोही अवधिमा यस्तो सञ्चिति १३.९ प्रतिशतले बढेको थियो। आर्थिक वर्ष २०७१/७२ को दुई महिनासम्मको आयातलाई आधार मान्दा विदेशी विनिमय सञ्चितिको विद्यमान स्तरले १०.७ महिनाको वस्तु आयात र ९.१ महिनाको वस्तु तथा सेवा आयात धान्न पर्याप्त रहने देखिन्छ।



अन्तर्राष्ट्रिय बजारमा कच्चा पेट्रोलियम तथा सुनको मूल्य स्थिति तथा विनिमय दर प्रवृत्ति

38. अन्तर्राष्ट्रिय बजारमा कच्चा पेट्रोलियम (Crude Oil Brent) को मूल्य २०७० भदौ मसान्तमा प्रति व्यारल अमेरिकी डलर ११०.८६ रहेकोमा २०७१ भदौ मसान्तमा १३.० प्रतिशतले ह्रास आई प्रति व्यारल अमेरिकी डलर ९६.४३ पुगेको छ । त्यसैगरी, सुनको मूल्य २०७० भदौ मसान्तमा प्रतिआउन्स अमेरिकी डलर १३२४.० रहेकोमा २०७१ भदौ मसान्तमा ६.८ प्रतिशतले ह्रास आई प्रति आउन्स अमेरिकी डलर १२३४.२५ कायम रहेको छ ।
39. २०७१ असार मसान्तको तुलनामा २०७१ भदौ मसान्तमा नेपाली रुपैयाँ अमेरिकी डलरसँग १.७ प्रतिशतले अवमूल्यन भएको छ । अघिल्लो वर्षको सोही अवधिमा नेपाली रुपैयाँ अमेरिकी डलरसँग ६.२ प्रतिशतले अवमूल्यन भएको थियो । २०७१ भदौ मसान्तमा अमेरिकी डलर एको विनिमय दर रु. ९७.५२ पुगेको छ । २०७१ असार मसान्तमा उक्त विनिमय दर रु. ९५.९० रहेको थियो ।