



नेपाल राष्ट्र बैंक

अनुसन्धान विभाग

देशको वर्तमान आर्थिक तथा वित्तीय स्थिति

(आर्थिक वर्ष २०७५/७६ को पाँच महिनाको तथ्याङ्कमा आधारित)

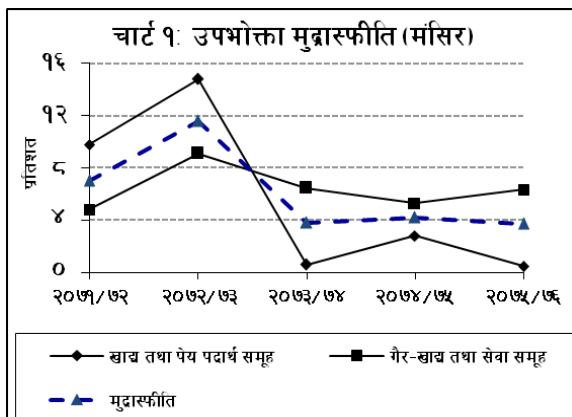
प्रमुख ऋलक

- वार्षिक विन्दुगत आधारमा उपभोक्ता मूल्य सूचकाङ्कमा आधारित मुद्रास्फीति ३.७ प्रतिशत रहेको छ ।
- आयातको वृद्धिदर ३४.२ प्रतिशत र निर्यातको वृद्धिदर ११.२ प्रतिशत रहेको छ ।
- विप्रेषण आप्रवाह नेपाली रुपैयाँमा ३१.९ प्रतिशत र अमेरिकी डलरमा १९.२ प्रतिशतले बढेको छ ।
- शोधनान्तर स्थिति रु.८५ अर्ब ३२ करोडले घाटामा रहेको छ ।
- नगद प्रवाहमा आधारित सरकारी खर्च ६.८ प्रतिशतले र राजस्व संकलन २६.३ प्रतिशतले बढेको छ ।
- विस्तृत मुद्राप्रदाय ५.१ प्रतिशतले बढेको छ । वार्षिक विन्दुगत आधारमा विस्तृत मुद्राप्रदाय १९.४ प्रतिशतले बढेको छ ।
- बैंक तथा वित्तीय संस्थाहरुको निक्षेप संकलन ६.२ प्रतिशतले र निजी क्षेत्रतर्फको कर्जा १०.२ प्रतिशतले बढेको छ । वार्षिक विन्दुगत आधारमा निक्षेपको वृद्धिदर १९.८ प्रतिशत र कर्जाको वृद्धिदर २४.१ प्रतिशत रहेको छ ।

मुद्रास्फीति

उपभोक्ता मुद्रास्फीति

१. २०७५ मंसिर महिनामा वार्षिक विन्दुगत उपभोक्ता मुद्रास्फीति ३.७ प्रतिशत रहेको छ । अघिल्लो वर्षको सोही अवधिमा यस्तो मुद्रास्फीति ४.२ प्रतिशत रहेको थियो । खाद्य तथा पेय पदार्थ समूहको मुद्रास्फीति सीमान्त रुपले मात्र बढेको कारण समग्र उपभोक्ता मुद्रास्फीति अघिल्लो वर्षको तुलनामा न्यून रहेको हो ।



खाद्य तथा पेय पदार्थ मुद्रास्फीति

२. २०७५ मंसिर महिनामा खाद्य तथा पेय पदार्थ समूहको मुद्रास्फीति ०.५ प्रतिशत रहेको छ। अघिल्लो वर्षको सोही अवधिमा उक्त समूहको मुद्रास्फीति २.८ प्रतिशत रहेको थियो। २०७४ मंसिरको तुलनामा तरकारी, दाल तथा दलहन र चिनी तथा चिनीजन्य पदार्थ उप-समूहका वस्तुहरूको मूल्य घटेका कारण समग्र खाद्य तथा पेय पदार्थ समूहको मुद्रास्फीति न्यून रहेको हो।

तालिका १: खाद्य तथा पेय पदार्थको वार्षिक बिन्दुगत मुद्रास्फीति (मंसिर)		
विवरण	मुद्रास्फीति (प्रतिशत)	
	२०७४/७५	२०७५/७६
खाद्य तथा पेय पदार्थ मुद्रास्फीति	२.८	०.५
१. तरकारी	१२.५	(१६.२)
२. दाल तथा दलहन	(२६.४)	(१०.८)
३. चिनी तथा चिनीजन्य पदार्थ	१.९	(७.६)
स्रोत : राष्ट्रिय उपभोक्ता मूल्य सूचकाङ्क, २०७५ मंसिर		

गैर-खाद्य तथा सेवा मुद्रास्फीति

३. समीक्षा अवधिमा गैर-खाद्य तथा सेवा समूहको मुद्रास्फीति ६.३ प्रतिशत रहेको छ। अघिल्लो वर्षको सोही अवधिमा उक्त मुद्रास्फीति ५.३ प्रतिशत रहेको थियो। यस समूह अन्तर्गत घरायसी सेवा तथा उपयोगिता, यातायात, लुगा तथा जुता र फर्निचर तथा घरायसी उपकरणलगायतका उप-समूहका वस्तु तथा सेवाहरूको मूल्य वृद्धि भएकोले समग्र गैर-खाद्य तथा सेवा समूहको मुद्रास्फीति बढ्न गएको हो।

तालिका २: गैर-खाद्य तथा सेवाको वार्षिक बिन्दुगत मुद्रास्फीति (मंसिर)		
विवरण	मुद्रास्फीति (प्रतिशत)	
	२०७४/७५	२०७५/७६
गैर-खाद्य तथा सेवा मुद्रास्फीति	५.३	६.३
१. घरायसी सेवा तथा उपयोगिता	६.९	८.५
२. यातायात	१.७	७.८
३. लुगा तथा जुता	५.७	६.९
४. फर्निचर तथा घरायसी उपकरण	३.२	६.१
स्रोत : राष्ट्रिय उपभोक्ता मूल्य सूचकाङ्क, २०७५ मंसिर		

क्षेत्रगत उपभोक्ता मुद्रास्फीति

४. २०७५ मंसिर महिनामा उपभोक्ता मुद्रास्फीति हिमालमा ४.१ प्रतिशत, पहाडमा ३.८ प्रतिशत, काठमाडौं उपत्यकामा ३.७ प्रतिशत र तराईमा ३.७ प्रतिशत रहेको छ। अघिल्लो वर्षको सोही अवधिमा यस्तो मुद्रास्फीति क्रमशः ५.५ प्रतिशत, ४.८ प्रतिशत, ३.४ प्रतिशत र ४.३ प्रतिशत रहेको थियो।

नेपाल र भारतको उपभोक्ता मुद्रास्फीति

५. २०७५ मंसिर महिनामा नेपालको वार्षिक बिन्दुगत उपभोक्ता मुद्रास्फीति ३.७ प्रतिशत र भारतको २.२ प्रतिशत रहेको छ। अघिल्लो वर्षको सोही अवधिमा नेपालको मुद्रास्फीति ४.२ प्रतिशत र भारतको ५.२ प्रतिशत रहेको थियो।

थोक मुद्रास्फीति

६. २०७५ मंसिर महिनामा वार्षिक बिन्दुगत थोक मुद्रास्फीति ७.२ प्रतिशत रहेको छ। अघिल्लो वर्षको सोही अवधिमा उक्त मुद्रास्फीति १.८ प्रतिशत रहेको थियो। पेट्रोलियम पदार्थ, तयारी पोशाक, आधारभूत धातुहरू, यातायातका उपकरण तथा पार्ट्स, गैर-खाद्य पदार्थलगायतका वस्तुहरूको मूल्य वृद्धि भएकोले समग्र थोक मुद्रास्फीति बढ्न गएको हो।

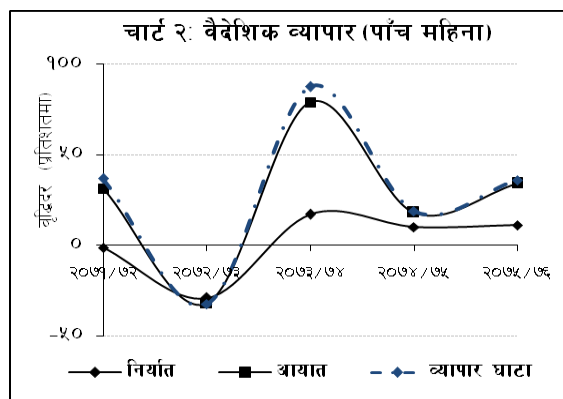
राष्ट्रिय तलब तथा ज्यालादर सूचकाङ्क

७. समीक्षा अवधिमा वार्षिक बिन्दुगत राष्ट्रिय तलब तथा ज्यालादर सूचकाङ्क ९.३ प्रतिशतले वृद्धि भएको छ। अघिल्लो वर्षको सोही अवधिमा उक्त सूचकाङ्क ६.१ प्रतिशतले वृद्धि भएको थियो। समीक्षा अवधिमा तलब सूचकाङ्क ६.६ प्रतिशत र ज्यालादर सूचकाङ्क १०.१ प्रतिशतले वृद्धि भएको छ।

बाह्य क्षेत्र

वैदेशिक व्यापार

८. आर्थिक वर्ष २०७५/७६ को पाँच महिनामा कुल वस्तु निर्यात ११.२ प्रतिशतले वृद्धि भई रु.३७ अर्ब ५० करोड पुगेको छ। अघिल्लो वर्षको सोही अवधिमा यस्तो निर्यात १०.१ प्रतिशतले वृद्धि भएको थियो। गन्तव्यका आधारमा भारततर्फ २०.७ प्रतिशत र अन्य मुलुकतर्फ ३.० प्रतिशतले निर्यात वृद्धि भएको छ भने चीनतर्फ ३०.७ प्रतिशतले कमी आएको छ। वस्तुगत आधारमा पोलिष्टर यार्न, जस्तापाता, कार्पेट, गेडागुडी, तयारी पोशाक, पश्मिना, जुटका सामान लगायतका वस्तुको निर्यात बढेको छ भने अलैची, रोजिन, छाला, जुत्ता र चप्पल लगायतका वस्तुहरूको निर्यात घटेको छ।



९. आर्थिक वर्ष २०७५/७६ को पाँच महिनामा कुल वस्तु आयात ३४.२ प्रतिशतले बढेर रु.६०७ अर्ब पुगेको छ। अघिल्लो वर्षको सोही अवधिमा यस्तो आयात १८.२ प्रतिशतले बढेको थियो। वस्तु आयात गरिने मुलुकका आधारमा भारतबाट ३१.७ प्रतिशत, चीनबाट ४७.७ प्रतिशत र अन्य मुलुकबाट ३३.७ प्रतिशतले आयात बढेको छ। वस्तुगत आधारमा पेट्रोलियम पदार्थ, सवारी साधन तथा पार्टस, हवाईजहाज तथा पार्टपुर्जा, एम.एस. बिलेट, अन्य उपकरण तथा पार्टपुर्जा, तरकारी, फलफूल तथा चामल लगायतका वस्तुको आयात बढेको छ भने दूरसञ्चारका उपकरण तथा पार्टपुर्जा, कच्चा भटमासको तेल, सिमेन्ट, स्वास्थ्य उपकरण तथा औजार लगायतका वस्तुहरूको आयात घटेको छ।
१०. भन्सार नाकाका आधारमा निर्याततर्फ रसुवा भन्सार कार्यालय, कृष्णनगर भन्सार कार्यालय, कैलाली भन्सार कार्यालय र सुर्खवा बन्दरगाह भन्सार कार्यालयबाट गरिएको निर्यातमा ह्रास आएको छ भने अन्य सबै भन्सार नाकाहरूबाट गरिएको निर्यातमा वृद्धि आएको छ। त्यसैगरी, कञ्चनपुर नाकाबाट भएको आयात घटेको छ भने अन्य सबै नाकाबाट भएको आयातमा वृद्धि भएको छ।
११. आर्थिक वर्ष २०७५/७६ को पाँच महिनामा कुल वस्तु व्यापार घाटा ३६.१ प्रतिशतले विस्तार भई रु.५६९ अर्ब ४९ करोड पुगेको छ। समीक्षा अवधिमा निर्यात-आयात अनुपात ६.२ प्रतिशत कायम भएको छ। अघिल्लो वर्षको सोही अवधिमा उक्त अनुपात ७.५ प्रतिशत रहेको थियो।

निर्यात आयात मूल्य सूचकाङ्क

१२. आर्थिक वर्ष २०७५/७६ को पाँच महिनामा भन्सार तथ्याङ्कमा आधारित निर्यातको एकाइ मूल्य सूचकाङ्क (Unit Value Index) वार्षिक बिन्दुगत आधारमा ५.३ प्रतिशतले बढेको र आयात मूल्य सूचकाङ्क १०.२ प्रतिशतले वृद्धि भएकोले व्यापारको शर्त (Terms of Trade) मा ४.४ प्रतिशतले ह्रास आएको छ। अघिल्लो वर्षको सोही महिनामा यस्तो शर्त ५.१ प्रतिशतले घटेको थियो। कार्पेट, पश्मिना, तामाको पाता, कच्चा धागो, घ्यू लगायतका वस्तुहरूको मूल्य बढेको कारण निर्यात मूल्य सूचकाङ्कमा वृद्धि भएको हो भने पेट्रोलियम पदार्थ, सवारी साधन, टायर, ऊन लगायतका वस्तुहरूको मूल्य बढेका कारण आयात मूल्य सूचकाङ्कमा वृद्धि भएको हो।

सेवा

१३. समीक्षा अवधिमा खुद सेवा आय रु.८ अर्ब ४९ करोडले घाटामा गएको छ । अघिल्लो वर्षको सोही अवधिमा खुद सेवा आय रु.४ अर्ब ५४ करोडले घाटामा रहेको थियो ।
१४. सेवा खाता अन्तर्गत पर्यटन आय समीक्षा अवधिमा ८.७ प्रतिशतले वृद्धि भई रु.३१ अर्ब ८९ करोड पुगेको छ । अघिल्लो वर्ष यस्तो आय रु.२९ अर्ब ३३ करोड रहेको थियो ।
१५. सेवा खाता अन्तर्गत समीक्षा अवधिमा पर्यटन व्यय ३८.६ प्रतिशतले वृद्धि भई रु.४१ अर्ब ३३ करोड पुगेको छ । यसमध्ये शिक्षा तर्फको खर्च रु.२२ अर्ब १४ करोड छ ।

विप्रेषण आप्रवाह

१६. समीक्षा अवधिमा विप्रेषण आप्रवाह ३१.९ प्रतिशतले वृद्धि भई रु.३७६ अर्ब ५९ करोड पुगेको छ । अघिल्लो वर्षको सोही अवधिमा विप्रेषण आप्रवाह ०.८ प्रतिशतले घटेको थियो । अमेरिकी डलरमा विप्रेषण आप्रवाह १९.२ प्रतिशतले वृद्धि भएको छ । अघिल्लो वर्ष यस्तो आप्रवाह ३.२ प्रतिशतले बढेको थियो ।
१७. समीक्षा अवधिमा खुद ट्रान्सफर आय २९.८ प्रतिशतले वृद्धि भई रु.४२८ अर्ब ५९ करोड पुगेको छ । अघिल्लो वर्षको सोही अवधिमा यस्तो आय ०.५ प्रतिशतले घटेको थियो ।
१८. अन्तिम श्रम स्वीकृतिका आधारमा वैदेशिक रोजगारीमा जाने नेपालीको संख्या समीक्षा अवधिमा ४०.२ प्रतिशतले घटेको छ । अघिल्लो वर्षको सोही अवधिमा यस्तो संख्या २.५ प्रतिशतले घटेको थियो । समीक्षा अवधिमा मलेसिया जाने नेपालीहरुको संख्या उल्लेख्य मात्रामा घटेको छ ।

बक्स २: वैदेशिक रोजगारीमा जाने नेपालीहरुको संख्या (पाँच महिना)

क) संस्थागत तथा व्यक्तिगत (नयाँ र वैधानिकीकरण)

देश	कामदारको संख्या		प्रतिशत हिस्सा	
	२०७४/७५	२०७५/७६	२०७४/७५	२०७५/७६
कतार	३९५९३	३४२१६	२५.५	३६.८
संयुक्त अरब ईमिरेट्स	२६९९९	२४६८७	१७.४	२६.६
साउदी अरब	१९४९९	१३७१५	१२.५	१४.८
कुवेत	६५७८	६५३३	४.२	७.०
मलेसिया	४९०५७	२५३२	३१.६	२.७
बहराइन	२१४५	१९४९	१.४	२.१
ओमान	११५६	१०५८	०.७	१.१
अफगानिस्तान	६९१	५२६	०.४	०.६
जापान	३२०	३२२	०.२	०.३
दक्षिण कोरिया	२४३३	३७	१.६	०.०
इजरायल	६६	३३	०.०	०.०
लेबनान	३	२	०.०	०.०
अन्य	६८४१	७३२१	४.४	७.९
कुल	१५५३८१	९२९३१	१००.०	१००.०
प्रतिशत परिवर्तन	-२.५	-४०.२		

ख) पुनः श्रम स्वीकृति

पुनः श्रम स्वीकृति	१०४५७५	१०३०७९	-	-
प्रतिशत परिवर्तन	-३.४	-१.४	-	-

स्रोत : वैदेशिक रोजगार विभाग ।

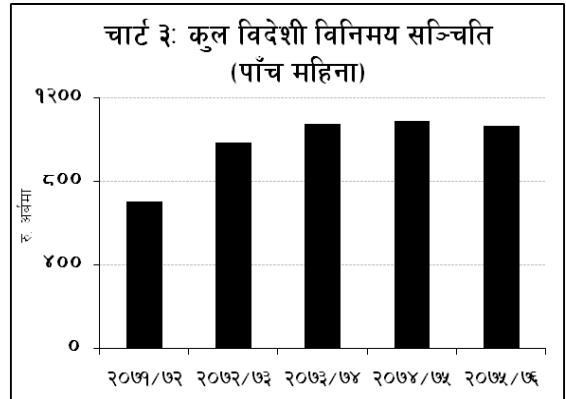
चालु खाता एवम् शोधनान्तर स्थिति

१९. समीक्षा अवधिमा चालु खाता घाटा विस्तार भई रु.११९ अर्ब ३३ करोड पुगेको छ । अघिल्लो वर्षको सोही अवधिमा यस्तो घाटा रु.६४ अर्ब ११ करोड रहेको थियो । अमेरिकी डलरमा अघिल्लो वर्षको पाँच महिनामा ६२ करोड ३ लाख रहेको चालु खाता घाटा समीक्षा अवधिमा १ अर्ब ४ करोड ४५ लाख पुगेको छ ।
२०. समीक्षा अवधिमा शोधनान्तर स्थिति रु.८५ अर्ब ३२ करोडले घाटामा रहेको छ । अघिल्लो वर्षको सोही अवधिमा शोधनान्तर स्थिति रु.५ अर्ब ४८ करोडले घाटामा रहेको थियो । अमेरिकी डलरमा अघिल्लो वर्षको पाँच महिनामा ५ करोड ३९ लाखले घाटामा रहेको शोधनान्तर स्थिति समीक्षा अवधिमा ७५ करोड १ लाखले घाटामा रहेको छ ।

२१. समीक्षा अवधिमा पूँजीगत ट्रान्सफर रु.५ अर्ब २७ करोड र प्रत्यक्ष वैदेशिक लगानी आप्रवाह रु.६ अर्ब ७८ करोड रहेको छ । अधिल्लो वर्षको सोही अवधिमा पूँजीगत ट्रान्सफर रु.८ अर्ब ८६ करोड र प्रत्यक्ष वैदेशिक लगानी रु.११ अर्ब १२ करोड रहेको थियो ।

विदेशी विनिमय सञ्चिति

२२. कुल विदेशी विनिमय सञ्चिति २०७५ असार मसान्तको रु.११०२ अर्ब ५९ करोडबाट ३.३ प्रतिशतले कमी आई २०७५ मंसिर मसान्तमा रु.१०६५ अर्ब ८० करोड रहेको छ । अमेरिकी डलरमा यस्तो सञ्चिति २०७५ असार मसान्तको १० अर्ब ८ करोडबाट ७.९ प्रतिशतले कमी आई २०७५ मंसिर मसान्तमा ९ अर्ब २९ करोड रहेको छ ।



२३. कुल विदेशी विनिमय सञ्चितिमध्ये नेपाल राष्ट्र बैंकमा रहेको सञ्चिति २०७५ असार मसान्तको रु.९८९ अर्ब ४० करोडको तुलनामा २०७५ मंसिर मसान्तमा रु.६६ अर्ब २६ करोडले कमी आई रु.९२३ अर्ब १४ करोड रहेको छ । अर्कोतर्फ, बैंक तथा वित्तीय संस्थाहरू (नेपाल राष्ट्र बैंक बाहेक) सँग रहेको विदेशी विनिमय सञ्चिति २०७५ असार मसान्तमा रु.११३ अर्ब १९ करोड रहेकोमा २०७५ मंसिर मसान्तमा २६ प्रतिशतले वृद्धि भई रु.१४२ अर्ब ६७ करोड पुगेको छ । २०७५ मंसिर मसान्तको कुल विदेशी विनिमय सञ्चितिमा भारतीय मुद्राको अंश २३.७ प्रतिशत रहेको छ ।

सञ्चिति पर्याप्तता सूचकहरू

२४. आर्थिक वर्ष २०७५/७६ को पाँच महिनाको आयातलाई आधार मान्दा वैकिङ्ग क्षेत्रसँग रहेको विदेशी विनिमय सञ्चितिले ९ महिनाको वस्तु आयात र ७.८ महिनाको वस्तु तथा सेवा आयात धान्न पर्याप्त रहने देखिन्छ । समीक्षा अवधिमा विदेशी विनिमय सञ्चितिको कुल गार्हस्थ्य उत्पादन, कुल आयात र विस्तृत मुद्राप्रदायसँगका अनुपातहरू क्रमशः ३५.४ प्रतिशत, ६५ प्रतिशत र ३२.८ प्रतिशत रहेका छन् । २०७५ असार मसान्तमा यस्ता अनुपातहरू क्रमशः ३६.७ प्रतिशत, ७८.६ प्रतिशत र ३५.६ प्रतिशत रहेका थिए ।

कच्चा पेट्रोलियम एवम् सुनको मूल्य

२५. अन्तर्राष्ट्रिय बजारमा कच्चा पेट्रोलियम (Crude Oil Brent) को मूल्य २०७४ मंसिर मसान्तमा प्रति ब्यारल अमेरिकी डलर ६३.८१ रहेकोमा २०७५ मंसिर मसान्तमा ८.२ प्रतिशतले कमी आई प्रति ब्यारल अमेरिकी डलर ५८.५६ रहेको छ । त्यसैगरी, सुनको मूल्य २०७४ मंसिर मसान्तमा प्रति आउन्स अमेरिकी डलर १२५४.६० रहेकोमा २०७५ मंसिर मसान्तमा १.५ प्रतिशतले कमी आई प्रति आउन्स अमेरिकी डलर १२३५.३५ कायम भएको छ ।

विनिमय दर

२६. २०७५ असार मसान्तको तुलनामा २०७५ मंसिर मसान्तमा नेपाली रुपैयाँ अमेरिकी डलरसँग ४.७ प्रतिशतले अवमूल्यन भएको छ । अधिल्लो वर्षको सोही अवधिमा नेपाली रुपैयाँ अमेरिकी डलरसँग ०.२ प्रतिशतले अधिमूल्यन भएको थियो । २०७५ मंसिर मसान्तमा अमेरिकी डलर एकको खरिद विनिमय दर रु.११४.७४ पुगेको छ । २०७५ असार मसान्तमा उक्त विनिमय दर रु.१०९.३४ रहेको थियो ।

सरकारी वित्त स्थिति*

वित्त घाटा/बचत

२७. आर्थिक वर्ष २०७५/७६ को पाँच महिनामा नगद प्रवाहमा आधारित नेपाल सरकारको वित्त स्थिति रु.३७ अर्ब ५६ करोडले बचतमा रहेको छ। अघिल्लो वर्षको सोही अवधिमा यस्तो बचत रु.४ अर्ब ९३ करोड रहेको थियो।

सरकारी खर्च

२८. समीक्षा अवधिमा नगद प्रवाहमा आधारित कुल सरकारी खर्च रु.२७३ अर्ब ७४ करोड पुगेको छ। अघिल्लो वर्षको सोही अवधिमा यस्तो खर्च रु.२५६ अर्ब ३० करोड रहेको थियो।

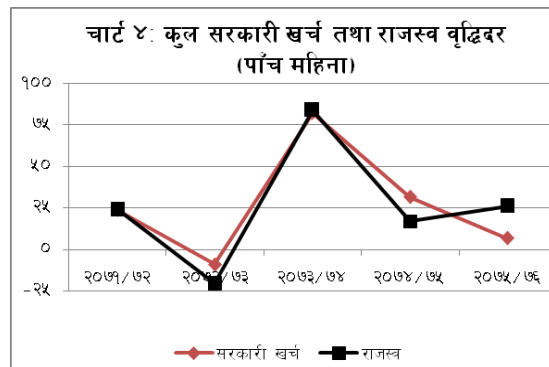
२९. समीक्षा अवधिमा चालू खर्च रु.२२९ अर्ब ९६ करोड पुगेको छ। अघिल्लो वर्षको सोही अवधिमा यस्तो खर्च रु.२२२ अर्ब ६२ करोड रहेको थियो। समीक्षा अवधिमा रु.३४ अर्ब ४ करोड पूँजीगत खर्च भएको छ। अघिल्लो वर्षको सोही अवधिमा यस्तो खर्च रु.२४ अर्ब ७९ करोड भएको थियो।

सरकारी राजस्व

३०. समीक्षा अवधिमा नेपाल सरकारको कुल राजस्व सङ्कलन २६.३ प्रतिशतले वृद्धि भई रु.३०६ अर्ब ८७ करोड पुगेको छ। अघिल्लो वर्षको सोही अवधिमा यस्तो राजस्व १७.० प्रतिशतले वृद्धि भई रु.२४२ अर्ब ९७ करोड पुगेको थियो।

सरकारको नगद मौज्जात

३१. २०७५ मंसिर मसान्तमा यस बैंकमा रहेका सरकारका विभिन्न खाताहरुमा रु.११९ अर्ब ३८ करोड (स्थानीय तहको खातामा रहेको रु.४६ अर्ब ७८ करोड समेत) नगद मौज्जात रहेको छ।



तालिका ४: आर्थिक वर्ष २०७५/७६ को बजेटको प्रगति (रु. अर्बमा)

शीर्षक	बजेट अनुमान	पाँच महिनाको प्रगति*	बजेट अनुमानको (प्रतिशतमा)
कुल खर्च	१३१५.२	२७३.७	२०.८
चालू खर्च	८४५.४	२२२.०	२६.३
पूँजीगत खर्च	३९४.०	३४.०	१०.८
वित्तीय व्यवस्था खर्च	९४५.७	१७.७	१.९
राजस्व	९४५.६	३०६.९	३२.५

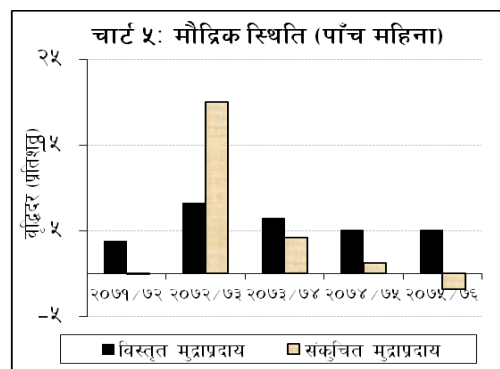
* नगद प्रवाहमा आधारित

* नेपाल राष्ट्र बैंकको १, सरकारी कारोबार गर्ने राष्ट्रिय वाणिज्य बैंकका ८९ शाखाहरु, एनआईसी एसिया बैंक लिमिटेडका ६५ शाखाहरु, नेपाल बैंक लिमिटेडका ६१ शाखाहरु, कृषि विकास बैंक लिमिटेडका ३३ शाखाहरु, प्रभु बैंक लिमिटेडका ३१ शाखाहरु, रलोवल आईएमई बैंक लिमिटेडका २५ शाखाहरु, नेपाल इन्भेष्टमेन्ट बैंक लिमिटेड र मेगा बैंक लिमिटेडका २१/२१ शाखाहरु, एनएमबी बैंक लिमिटेडका १९ शाखाहरु, एभरेष्ट बैंक लिमिटेडका १७ शाखाहरु, जनता बैंक लिमिटेडका १५ शाखाहरु, सिद्धार्थ बैंक लिमिटेडका १४ शाखाहरु, नेपाल बंगलादेश बैंक लिमिटेड, सिटिजेन्स बैंक इन्टरनेशनल लिमिटेड, लक्ष्मी बैंक लिमिटेड र सानिमा बैंक लिमिटेडका १३/१३ शाखाहरु, नविल बैंक लिमिटेडका १२ शाखाहरु, सिभिल बैंक लिमिटेडका ११ शाखाहरु, कुमारी बैंक लिमिटेडका र माछापुच्छ्रे बैंक लिमिटेडका ९/९ शाखाहरु, सनराइज बैंक लिमिटेडका ८ शाखाहरु, प्राइम कर्मसियल बैंक लिमिटेड र बैंक अफ काठमाडौं लिमिटेडका ७/७ शाखाहरु, सेन्चुरी कर्मसियल बैंक लिमिटेडका र हिमालयन बैंक लिमिटेडका ५/५ शाखाहरु, नेपाल एस.वि.आई. बैंक लिमिटेडका ३ शाखाहरु, एन.सि.सि बैंक लिमिटेडका २ शाखाहरु तथा जिल्लास्थित ८१ वटै कोष तथा लेखा नियन्त्रण कार्यालयहरु र भुक्तानी केन्द्रहरुबाट प्राप्त विवरणको आधारमा तयार गरिएको।

मौद्रिक स्थिति

मुद्राप्रदाय

३२. आर्थिक वर्ष २०७५/७६ को पाँच महिनामा विस्तृत मुद्राप्रदाय ५.१ प्रतिशतले बढेको छ । अघिल्लो वर्षको सोही अवधिमा उक्त मुद्राप्रदाय ५.१ प्रतिशतले नै बढेको थियो । वार्षिक विन्दुगत आधारमा २०७५ मंसिर मसान्तमा विस्तृत मुद्राप्रदाय १९.४ प्रतिशतले बढेको छ ।

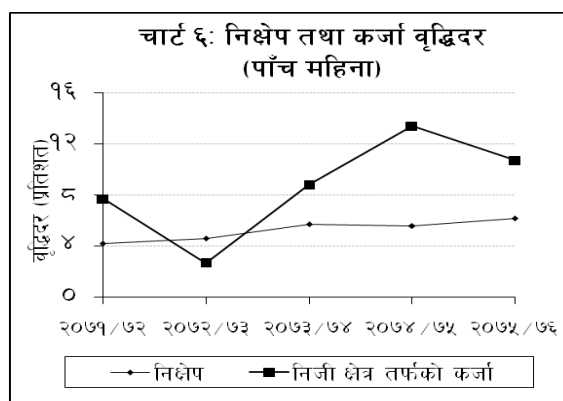


३३. समीक्षा अवधिमा खुद वैदेशिक सम्पत्ति (विदेशी विनिमय मूल्याङ्कन नाफा/नोक्सान समायोजित) रु.८५ अर्ब ३२ करोड (८.१ प्रतिशत) ले घटेको छ । अघिल्लो वर्षको सोही अवधिमा उक्त सम्पत्ति रु.५ अर्ब ४८ करोड (०.५ प्रतिशत) ले घटेको थियो ।

३४. समीक्षा अवधिमा सञ्चित मुद्रा ११.३ प्रतिशतले घटेको छ । अघिल्लो वर्षको सोही अवधिमा यस्तो मुद्रा १६.१ प्रतिशतले घटेको थियो । वार्षिक विन्दुगत आधारमा २०७५ मंसिर मसान्तमा सञ्चित मुद्रा १४.४ प्रतिशतले बढेको छ ।

कुल आन्तरिक कर्जा

३५. समीक्षा अवधिमा कुल आन्तरिक कर्जा ९.४ प्रतिशतले बढेको छ । अघिल्लो वर्षको सोही अवधिमा उक्त कर्जा २.९ प्रतिशतले बढेको थियो । वार्षिक विन्दुगत आधारमा २०७५ मंसिर मसान्तमा यस्तो कर्जा ३४.६ प्रतिशतले बढेको छ ।



३६. समीक्षा अवधिमा मौद्रिक क्षेत्रको निजी क्षेत्रमाथिको दावी ११.४ प्रतिशतले बढेको छ । अघिल्लो वर्षको सोही अवधिमा यस्तो दावी ९.९ प्रतिशतले बढेको थियो । वार्षिक विन्दुगत आधारमा २०७५ मंसिर मसान्तमा मौद्रिक क्षेत्रको निजी क्षेत्रमाथिको दावी २३.९ प्रतिशतले बढेको छ ।

निक्षेप संकलन

३७. समीक्षा अवधिमा बैंक तथा वित्तीय संस्थाहरूमा रहेको निक्षेप ६.२ प्रतिशतले बढेको छ । अघिल्लो वर्षको सोही अवधिमा यस्तो निक्षेप ५.६ प्रतिशतले बढेको थियो । वार्षिक विन्दुगत आधारमा २०७५ मंसिर मसान्तमा बैंक तथा वित्तीय संस्थाहरूको निक्षेप १९.८ प्रतिशतले बढेको छ ।

निक्षेप	असार मसान्त			मंसिर मसान्त	
	२०७३	२०७४	२०७५	२०७४	२०७५
चलती	९.१	८.७	९.३	८.२	८.८
बचत	४३.३	३५.४	३४.५	३६.४	३३.४
मुद्दती	३०.५	४३.२	४४.८	४१.९	४७.५
अन्य	१७.०	१२.७	११.३	१३.५	१०.३

३८. २०७५ मंसिर मसान्तमा बैंक तथा वित्तीय संस्थाहरूको कुल निक्षेपमा चलती, बचत र मुद्दतीको अंश क्रमशः ८.८ प्रतिशत, ३३.४ प्रतिशत र ४७.५ प्रतिशत रहेको छ । अघिल्लो वर्षको सोही महिनामा यस्तो अंश क्रमशः ८.२ प्रतिशत, ३६.४ प्रतिशत र ४१.९ प्रतिशत रहेको थियो ।

३९. २०७५ मंसिर मसान्तमा बैंक तथा वित्तीय संस्थाहरूको कुल निक्षेपमा संस्थागत निक्षेपको अंश ४५.१ प्रतिशत रहेको छ । अघिल्लो वर्षको मंसिर मसान्तमा यस्तो निक्षेपको अंश ४५.५ प्रतिशत रहेको थियो ।

कर्जा प्रवाह

४०. समीक्षा अवधिमा बैंक तथा वित्तीय संस्थाहरूबाट निजी क्षेत्रमा प्रवाहित कर्जा १०.२ प्रतिशतले बढेको छ । अघिल्लो वर्षको सोही अवधिमा यस्तो कर्जा ८.८ प्रतिशतले बढेको थियो । निजी क्षेत्रतर्फ प्रवाहित कर्जामध्ये समीक्षा अवधिमा वाणिज्य बैंकहरूको कर्जा ९.८ प्रतिशतले, विकास बैंकहरूको १४.८ प्रतिशतले र वित्त कम्पनीहरूको ७.३ प्रतिशतले बढेको छ । वार्षिक बिन्दुगत आधारमा २०७५ मंसिर मसान्तमा बैंक तथा वित्तीय संस्थाहरूबाट निजी क्षेत्रतर्फ प्रवाहित कर्जा २४.१ प्रतिशतले बढेको छ ।

४१. २०७५ मंसिर मसान्तमा बैंक तथा वित्तीय संस्थाहरूको लगानीमा रहिरहेको कर्जामध्ये ६३.३ प्रतिशत कर्जा घर जग्गाको धितोमा र १४.६ प्रतिशत कर्जा चालू सम्पत्ति (कृषि तथा गैर-कृषिजन्य वस्तु) को धितोमा प्रवाह भएको छ । २०७४ मंसिर मसान्तमा यस्तो धितोमा प्रवाहित कर्जाको अनुपात क्रमशः ६१.९ प्रतिशत र १४.० प्रतिशत रहेको थियो ।

४२. समीक्षा अवधिमा बैंक तथा वित्तीय संस्थाहरूबाट प्रवाहित आवधिक कर्जा १२.७ प्रतिशतले, ओभरड्राफ्ट कर्जा ५.८ प्रतिशतले, ट्रष्ट रिसिट (आयात) कर्जा १८.२ प्रतिशतले, डिमान्ड तथा चालु पूँजी कर्जा १४.८ प्रतिशतले, रियल स्टेट कर्जा (व्यक्तिगत आवासीय घर कर्जा समेत) ६.० प्रतिशतले तथा हायर पर्चेज कर्जा ५.६ प्रतिशतले बढेको छ ।

तरलता व्यवस्थापन

४३. आर्थिक वर्ष २०७५/७६ को पाँच महिनामा खुलाबजार कारोबारका विभिन्न उपकरणहरूमार्फत् पटक-पटक गरी रु.१०० अर्ब ३५ करोड तरलता प्रशोचन गरिएको छ । यस अनुसार निक्षेप संकलन बोलकबोलमार्फत् रु.७९ अर्ब ६५ करोड र रिभर्स रिपोमार्फत् रु.२० अर्ब ७० करोड तरलता प्रशोचन भएको छ । अघिल्लो वर्षको सोही अवधिमा रु.१२७ अर्ब २० करोड तरलता प्रशोचन भएको थियो ।

४४. समीक्षा अवधिमा बैंक तथा वित्तीय संस्थाहरूले रु.५ अर्ब ७२ करोड स्थायी तरलता सुविधा उपयोग गरेका छन् । अघिल्लो वर्षको सोही अवधिमा रु.२० अर्ब ५८ करोड स्थायी तरलता सुविधा उपयोग भएको थियो ।

४५. समीक्षा अवधिमा यस बैंकले विदेशी विनिमय बजार (वाणिज्य बैंकहरू) बाट अमेरिकी डलर १ अर्ब १४ करोड खूद खरिद गरी रु.१३१ अर्ब ५४ करोड खूद तरलता प्रवाह गरेको छ । अघिल्लो वर्षको सोही अवधिमा विदेशी विनिमय बजारबाट अमेरिकी डलर १ अर्ब ६० करोड खूद खरिद गरी रु.१६५ अर्ब ४६ करोड खूद तरलता प्रवाह गरिएको थियो ।

४६. समीक्षा अवधिमा अमेरिकी डलर १ अर्ब ७४ करोड, यूरो १ करोड ६० लाख, पाउण्ड स्टर्लिङ २ करोड र जापानी येन १६ अर्ब बिक्री गरी रु.२२० अर्ब १५ करोड बराबरको भारतीय रुपैयाँ खरिद भएको छ । अघिल्लो वर्षको सोही अवधिमा अमेरिकी डलर १ अर्ब ७२ करोड र यूरो ४ करोड बिक्री गरी रु.१८२ अर्ब ५७ करोड बराबरको भारतीय रुपैयाँ खरिद भएको थियो ।

पुनरकर्जा

४७. उत्पादनशील क्षेत्रतर्फ कर्जा लगानी तथा निर्यात विस्तारमा समेत सहयोग पुऱ्याउने उद्देश्यले यस बैंकबाट सहूलियत दरमा प्रदान गरिने पुनरकर्जाको उपयोग समीक्षा अवधिमा बढेको छ । २०७५ मंसिर मसान्तसम्ममा यस बैंकको रु.१६ अर्ब ७० करोड पुनरकर्जा लगानीमा रहेको छ ।
४८. भूकम्प पीडितहरुलाई आवासीय घर निर्माणको लागि सहूलियतपूर्ण कर्जा प्रदान गर्न यस बैंकबाट बैंक तथा वित्तीय संस्थाहरुलाई उपलब्ध गराइएको पुनरकर्जाको बक्यौता २०७५ मंसिर मसान्तमा रु.२ अर्ब ४२ करोड रहेको छ । यस्तो कर्जा १५३४ जना ऋणीले उपयोग गरेका छन् ।
४९. २०७५ मंसिर मसान्तसम्ममा नेपाल सरकारबाट ५ प्रतिशत ब्याज अनुदानमा प्रवाह गरिने कृषि तथा पशुपंक्षी व्यवसाय कर्जा ९७४९ जना ऋणीले उपयोग गरेका छन् । यस अन्तर्गत रु.१४ अर्ब ३९ करोड कर्जा बक्यौता रहेको छ भने रु.७५ करोड ८२ लाख ब्याज अनुदान प्रदान गरिएको छ ।

अन्तर-बैंक कारोबार

५०. आर्थिक वर्ष २०७५/७६ को पाँच महिनामा वाणिज्य बैंकहरुले रु.५६४ अर्ब १७ करोड र अन्य वित्तीय संस्थाहरु (वाणिज्य बैंकहरुबीच बाहेक) ले रु.१०८ अर्ब ८ करोडको अन्तर-बैंक कारोबार गरेका छन् । अघिल्लो वर्षको सोही अवधिमा वाणिज्य बैंकहरु र अन्य वित्तीय संस्थाहरुले क्रमशः रु.४४३ अर्ब ३३ करोड र रु.७ अर्ब १८ करोड कारोबार गरेका थिए ।

ब्याजदर

५१. २०७४ मंसिरमा ९१-दिने ट्रेजरी बिल्सको भारित औसत ब्याजदर ५.५१ प्रतिशत रहेकोमा २०७५ मंसिरमा १.० प्रतिशत कायम भएको छ । वाणिज्य बैंकहरुबीचको अन्तर-बैंक कारोबारको भारित औसत ब्याजदर २०७४ मंसिरको ४.८३ प्रतिशतको तुलनामा २०७५ मंसिरमा १.२० प्रतिशत कायम भएको छ । त्यसैगरी, वाणिज्य बैंकहरुको औसत आधार ब्याजदर २०७४ मंसिरको ९.८७ प्रतिशतको तुलनामा २०७५ मंसिरमा १०.३० प्रतिशत कायम भएको छ ।

मर्जर/ प्राप्ति

५२. यस बैंकले बैंक तथा वित्तीय संस्था गाभ्ने/गाभिने तथा प्राप्ति सम्बन्धी प्रक्रिया शुरु गराएपश्चात् २०७५ मंसिर मसान्तसम्म कुल १६४ वटा बैंक तथा वित्तीय संस्थाहरु मर्जर/प्राप्ति प्रक्रियामा सामेल भएका छन् । यसमध्ये १२२ वटा संस्थाहरुको इजाजत खारेज हुन गई कुल ४२ संस्था कायम भएका छन् ।

वित्तीय पहुँच

५३. ७५३ स्थानीय तहमध्ये २०७५ मंसिर मसान्तसम्म ६८८ स्थानीय तहमा वाणिज्य बैंकहरुका शाखा विस्तार भएका छन् । प्रदेशगत रूपमा वाणिज्य बैंकको उपस्थिति तालिका ६ मा प्रस्तुत गरिएको छ ।
५४. यस बैंकबाट इजाजतप्राप्त बैंक तथा वित्तीय संस्थाहरुको संख्या २०७५ असार मसान्तमा १५१ रहेकोमा २०७५ मंसिर मसान्तमा १५४ पुगेको छ (तालिका ७) । यस अनुसार २०७५ मंसिर मसान्तमा २८ वाणिज्य बैंक, ३३ विकास बैंक, २४ वित्त कम्पनी र

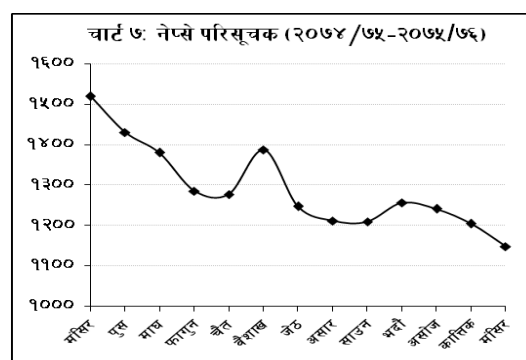
तालिका ६: २०७५ मंसिर मसान्तसम्म वाणिज्य बैंकहरुको उपस्थिति भएका स्थानीय तह		
प्रदेश	स्थानीय तहको संख्या	शाखा पुगेका स्थानीय तह
प्रदेश १	१३७	१२०
प्रदेश २	१३६	१३३
प्रदेश ३	११९	११२
गण्डकी	८५	८२
प्रदेश ५	१०९	१०७
कर्णाली	७९	६२
सुदूर पश्चिम	८८	७२
कुल	७५३	६८८

६९ लघुवित्त वित्तीय संस्थाहरु संचालनमा रहेका छन् । बैंक तथा वित्तीय संस्थाहरुको शाखा संख्या २०७५ असार मसान्तमा ६६५१ रहेकोमा २०७५ मंसिर मसान्तमा ७३८९ पुगेको छ ।

तालिका ७: बैंक तथा वित्तीय संस्थाको संख्या तथा शाखा संख्या				
बैंक तथा वित्तीय संस्था	बैंक तथा वित्तीय संस्थाको संख्या		बैंक तथा वित्तीय संस्थाको शाखा संख्या	
	२०७५ असार मसान्त	२०७५ मंसिर मसान्त	२०७५ असार मसान्त	२०७५ मंसिर मसान्त
वाणिज्य बैंक	२८	२८	३०२३	३२००
विकास बैंक	३३	३३	९९३	११३६
वित्त कम्पनी	२५	२४	१८६	१९५
लघुवित्त वित्तीय संस्था	६५	६९	२४४९	२८५८
जम्मा	१५१	१५४	६६५१	७३८९

पूँजी बजार

५५. २०७४ मंसिर मसान्तमा १५२०.२ विन्दु रहेको नेप्से सूचकाङ्कमा २४.४ प्रतिशतले ह्रास आई २०७५ मंसिर मसान्तमा ११४८.८ विन्दुमा सीमित भएको छ । २०७५ असार मसान्तमा भने उक्त सूचकाङ्क १२९२.४ विन्दु रहेको थियो ।



५६. धितोपत्र बजार पूँजीकरण वार्षिक विन्दुगत आधारमा २२.५ प्रतिशतले ह्रास भई २०७५ मंसिर मसान्तमा रु.१३७० अर्ब ३६ करोड कायम भएको छ । २०७४ मंसिर मसान्तमा बजार पूँजीकरण ३.८ प्रतिशतले वृद्धि भएको थियो । समीक्षा अवधिको बजार पूँजीकरणको आर्थिक वर्ष २०७४/७५ को कुल गार्हस्थ्य उत्पादनसंगको अनुपात ४५.६ प्रतिशत रहेको छ । अघिल्लो वर्ष यस्तो अनुपात ६६.९ प्रतिशत रहेको थियो । बजार पूँजीकरणमा बैंक, वित्तीय संस्था र बीमा कम्पनीहरुको अंश ८०.५ प्रतिशत रहेको छ भने जलविद्युत क्षेत्रको ४.१ प्रतिशत, उत्पादन तथा प्रशोधन क्षेत्रको २.९ प्रतिशत, होटलहरुको १.७ प्रतिशत, व्यापारिक संस्थाहरुको ०.९ प्रतिशत र अन्यको १०.८ प्रतिशत रहेको छ ।

५७. २०७५ मंसिरमा कुल शेयर कारोबार रकम २०७४ मंसिरको तुलनामा ३७.६ प्रतिशतले ह्रास भई रु.६ अर्ब ६३ करोड कायम भएको छ । यस्तो कारोबार रकम २०७४ मंसिरमा ४३.५ प्रतिशतले ह्रास भई रु.१० अर्ब ६३ करोड रहेको थियो ।

५८. नेपाल स्टक एक्सचेन्ज लिमिटेडमा सूचीकृत कम्पनीहरुको संख्या २०७५ मंसिर मसान्तमा १९८ रहेको छ । सूचीकृत कम्पनीहरुमध्ये १४७ वटा बैंक तथा वित्तीय संस्था (बीमा कम्पनी समेत) रहेका छन् भने १८ वटा उत्पादन र प्रशोधन उद्योग, २१ वटा जलविद्युत कम्पनी, ४/४ वटा होटल तथा व्यापारिक संस्था र ४ वटा अन्य समूहका रहेका छन् ।

५९. नेपाल स्टक एक्सचेन्ज लिमिटेडमा सूचीकृत शेयरहरुको चुक्ता मूल्य वार्षिक विन्दुगत आधारमा १७.५ प्रतिशतले वृद्धि भई २०७५ मंसिर मसान्तमा रु.३६३ अर्ब ६५ करोड पुगेको छ । आर्थिक वर्ष २०७५/७६ को पाँच महिनामा रु.३ अर्ब ५ करोड बराबरको साधारण शेयर, रु.६ अर्ब बराबरको हकप्रद शेयर, रु.५ अर्ब ४७ करोड बराबरको बोनस शेयर गरी कुल रु.१४ अर्ब ५२ करोड बराबरका थप धितोपत्र सूचीकृत भएका छन् ।