

देशको वर्तमान आर्थिक तथा वित्तीय स्थिति

(आर्थिक वर्ष २०७६/७७ को पाँच महिनाको तथ्याङ्कमा आधारित)

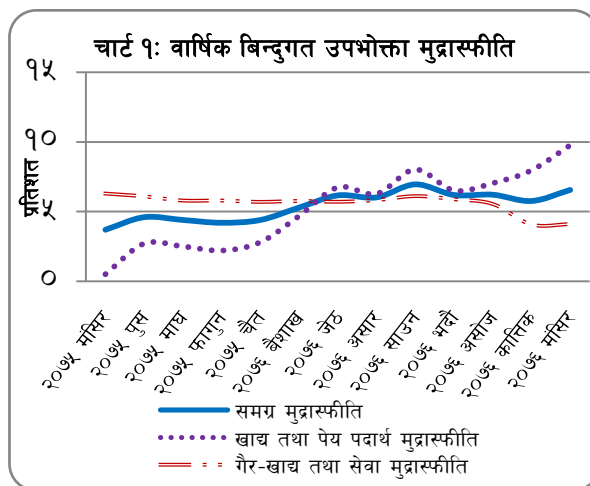
प्रमुख भ्रलक

- वार्षिक विन्दुगत आधारमा उपभोक्ता मूल्य सूचकाङ्कमा आधारित मुद्रास्फीति ६.५५ प्रतिशत छ । पाँच महिनाको औसत मुद्रास्फीति ६.३३ प्रतिशत छ ।
- आयात ४.२ प्रतिशतले घटेको छ भने निर्यात २७.० प्रतिशतले बढेको छ ।
- विप्रेषण आप्रवाह ०.१ प्रतिशतले बढेको छ ।
- शोधनान्तर स्थिति रु. २३ अर्ब ३० करोडले बचतमा छ ।
- कुल विदेशी विनिमय सञ्चिति रु. १०८८ अर्ब ३१ करोड कायम भएको छ । उक्त सञ्चिति ८.३ महिनाको वस्तु तथा सेवा आयात धान्न पुग्ने देखिन्छ ।
- संघीय सरकारको बैकिङ्ग कारोबारमा आधारित खर्च रु. २८७ अर्ब ८४ करोड र राजस्व परिचालन रु. ३३७ अर्ब ७१ करोड छ ।
- विस्तृत मुद्राप्रदाय ३.६ प्रतिशतले बढेको छ । वार्षिक विन्दुगत आधारमा यस्तो मुद्राप्रदाय १४.१ प्रतिशतले बढेको छ ।
- बैंक तथा वित्तीय संस्थाको निक्षेप संकलन ४.० प्रतिशतले र निजी क्षेत्रतर्फको कर्जा ६.२ प्रतिशतले बढेको छ । वार्षिक विन्दुगत आधारमा निक्षेपको वृद्धिदर १५.६ प्रतिशत र कर्जाको वृद्धिदर १५.० प्रतिशत छ ।

मुद्रास्फीति

उपभोक्ता मुद्रास्फीति

१. २०७६ मंसिरमा वार्षिक विन्दुगत उपभोक्ता मुद्रास्फीति ६.५५ प्रतिशत रहेको छ । अघिल्लो वर्षको सोही महिनामा यस्तो मुद्रास्फीति ३.७१ प्रतिशत रहेको थियो । समीक्षा महिनामा खाद्य तथा पेय पदार्थ समूहको मुद्रास्फीति ९.७६ प्रतिशत र गैर-खाद्य तथा सेवा समूहको मुद्रास्फीति ४.१० प्रतिशत रहेको छ ।
२. समीक्षा महिनामा खाद्य तथा पेय पदार्थ समूह अन्तर्गत तरकारी, मसला, फलफुल र दाल तथा गोडागुडी उपसमूहको मूल्य वृद्धि उच्च रहेको छ । गैर-खाद्य तथा सेवा समूह अन्तर्गत शिक्षा, लुगा तथा जुता र फर्निचिड तथा घरायसी उपकरणहरु उपसमूहको मूल्य बढेको छ ।



तालिका १: वार्षिक विन्दुगत उपभोक्ता मुद्रास्फीति (प्रतिशत)

विवरण	२०७५ मंसिर	२०७६ कात्तिक	२०७६ मंसिर
समग्र मुद्रास्फीति	३.७१	५.७६	६.५५
१. खाद्य तथा पेय पदार्थ	०.४६	७.९६	९.७६
२. गैर-खाद्य तथा सेवा	६.३४	४.०७	४.१०

३. समीक्षा महिनामा काठमाडौं उपत्यकामा ७.६० प्रतिशत, तराईमा ६.६६ प्रतिशत, पहाडमा ५.२७ प्रतिशत र हिमालमा ४.८३ प्रतिशत मुद्रास्फीति रहेको छ । २०७५ मंसिरमा यी क्षेत्रहरूमा क्रमशः ३.६८ प्रतिशत, ३.६५ प्रतिशत, ३.८४ प्रतिशत र ४.०५ प्रतिशत मुद्रास्फीति रहेको थियो ।

४. समीक्षा महिनामा नेपालको वार्षिक विन्दुगत उपभोक्ता मुद्रास्फीति ६.५५ प्रतिशत रहेकोमा भारतमा यस्तो (डिसेम्बर महिनाको) मुद्रास्फीति ७.३५ प्रतिशत रहेको छ । अघिल्लो वर्षको सोही महिनामा नेपाल र भारतको मुद्रास्फीति क्रमशः ३.७१ प्रतिशत र २.११ प्रतिशत रहेको थियो ।

थोक मुद्रास्फीति

५. २०७६ मंसिरमा वार्षिक विन्दुगत थोक मुद्रास्फीति ८.९८ प्रतिशत रहेको छ । अघिल्लो वर्षको सोही महिनामा यस्तो मुद्रास्फीति ७.१८ प्रतिशत रहेको थियो । समीक्षा महिनामा प्राथमिक वस्तु समूह अन्तर्गत खाद्य वस्तु तथा उत्पादित वस्तु समूह अन्तर्गत खाद्य, पेय तथा सूतीजन्य पदार्थ एवं छाला तथा छालाजन्य पदार्थको थोक मूल्य वृद्धि उच्च रहेको छ ।

६. वृहत आर्थिक वर्गीकरणको आधारमा हेर्दा, समीक्षा महिनामा उपभोग्य वस्तु, मध्यवर्ती वस्तु र पुँजीगत वस्तुको थोक मूल्यवृद्धि क्रमशः २०.४४ प्रतिशत, ३.९२ प्रतिशत र २.३४ प्रतिशत रहेको छ । समीक्षा महिनामा निर्माण सामग्रीको थोक मूल्य ५.१६ प्रतिशतले घटेको छ ।

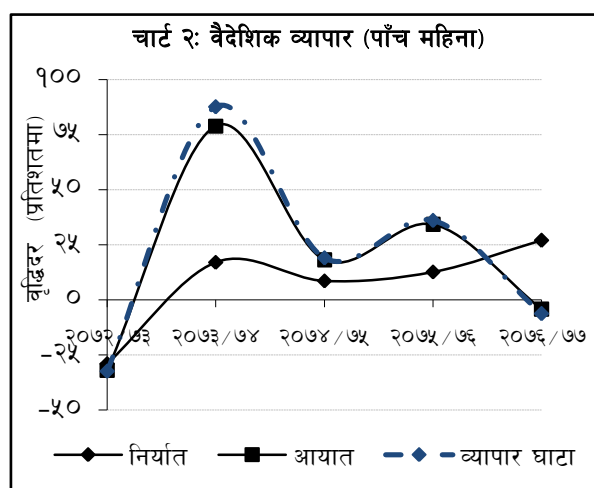
तलब तथा ज्यालादर सूचकाङ्क

७. २०७६ मंसिरमा वार्षिक विन्दुगत तलब तथा ज्यालादर सूचकाङ्क १०.०४ प्रतिशतले बढेको छ । अघिल्लो वर्षको सोही महिनामा उक्त सूचकाङ्क ९.३० प्रतिशतले बढेको थियो । समीक्षा महिनामा तलब सूचकाङ्क १३.५६ प्रतिशत र ज्यालादर सूचकाङ्क ९.०६ प्रतिशतले बढेको छ ।

बाह्य क्षेत्र

वैदेशिक व्यापार

८. आर्थिक वर्ष २०७६/७७ को पाँच महिनामा कुल वस्तु निर्यात २७ प्रतिशतले वृद्धि भई रु.४७ अर्ब ६२ करोड पुगेको छ । अघिल्लो वर्षको सोही अवधिमा यस्तो निर्यात १२.७ प्रतिशतले वृद्धि भएको थियो । गन्तव्यका आधारमा भारततर्फ ४८.६ प्रतिशतले निर्यात वृद्धि भएको छ भने चीनतर्फको निर्यात ६.२ प्रतिशत र अन्य मुलुकतर्फ ३.२ प्रतिशतले कमी आएको छ । वस्तुगत आधारमा पाम तेल, अलैंची, जुटका सामान, धागो (पोलिष्टर तथा अन्य), आयुर्वेदिक औषधि लगायतका वस्तुको निर्यात बढेको छ भने जस्तापाता, तार, तयारी पोशाक, जुस, तामाको तार तथा रड लगायतका वस्तुहरूको निर्यात घटेको छ ।



९. आर्थिक वर्ष २०७६/७७ को पाँच महिनामा कुल वस्तु आयात ४.२ प्रतिशतले घटेर रु.५८१ अर्ब २६ करोड कायम भएको छ । अघिल्लो वर्षको सोही अवधिमा यस्तो आयात ३४.२ प्रतिशतले बढेको थियो । वस्तु आयात गरिने मुलुकका आधारमा भारत तथा अन्य मुलुकबाट भएको आयात क्रमशः ९.५ प्रतिशत र २ प्रतिशतले घटेको छ भने चीनबाट भएको आयात १५.६ प्रतिशतले बढेको छ । वस्तुगत आधारमा कच्चा पाम तेल, हटरोल सिट, रासायनिक मल, अन्य

मेसिनरी तथा पाटपुर्जा, विद्युतीय सामान लगायतका वस्तुको आयात बढेको छ भने एम.एस. बिलेट, पेट्रोलियम पदार्थ, सुन, यातायातका साधन तथा पार्टपुर्जा, सिमेन्ट लगायतका वस्तुहरुको आयात घटेको छ ।

१०. भन्सार नाकाका आधारमा निर्याततर्फ वीरगंज, विराटनगर, मेची, तातोपानी र कन्चनपुर बाहेकका नाकाहरुबाट गरिएको निर्यातमा ह्रास आएको छ । आयाततर्फ सुब्बा बन्दरगाह, मेची, तातोपानी, कन्चनपुर र रसुवा बाहेकका भन्सार नाकाहरुबाट भएको आयातमा ह्रास आएको छ ।

११. आर्थिक वर्ष २०७६/७७ को पाँच महिनासम्ममा कुल वस्तु व्यापार घाटा ६.३ प्रतिशतले घटी रु.५३३ अर्ब ६४ करोड रहेको छ । गत वर्षको सोही अवधिमा व्यापार घाटा ३६ प्रतिशतले वृद्धि भएको थियो । समीक्षा अवधिमा निर्यात-आयात अनुपात ८.२ प्रतिशत पुगेको छ । अघिल्लो वर्षको सोही अवधिमा यस्तो अनुपात ६.२ प्रतिशत रहेको थियो ।

निर्यात आयात मूल्य सूचकाङ्क

१२. २०७६ मंसिर महिनामा भन्सार तथ्याङ्कमा आधारित वार्षिक विन्दुगत आधारमा निर्यातको एकाइ मूल्य सूचकाङ्क (Unit Value Index) ०.२ प्रतिशतले बढेको छ भने आयात मूल्य सूचकाङ्क २.९ प्रतिशतले घटेको छ । २०७५ मंसिर महिनामा वार्षिक विन्दुगत आधारमा ४.४ प्रतिशतले घटेको व्यापारको शर्त (Terms of Trade) २०७६ मंसिर महिनामा ३.२ प्रतिशतले बढेको छ ।

सेवा

१३. समीक्षा अवधिमा खुद सेवा आय रु.३ अर्ब ७८ करोडले घाटामा रहेको छ । अघिल्लो वर्षको सोही अवधिमा खुद सेवा आय रु.८ अर्ब ४९ करोडले घाटामा रहेको थियो ।

१४. सेवा खाता अन्तर्गत भ्रमण आय समीक्षा अवधिमा १३.४ प्रतिशतले वृद्धि भई रु.३६ अर्ब ८४ करोड पुगेको छ । अघिल्लो वर्षको सोही अवधिमा यस्तो आय रु.३२ अर्ब ४९ करोड रहेको थियो ।

१५. सेवा खाता अन्तर्गत समीक्षा अवधिमा भ्रमण व्यय २३.७ प्रतिशतले कमी आई रु. ३१ अर्ब ५२ करोड कायम भएको छ । यसमध्ये शिक्षातर्फको खर्च रु.१४ अर्ब ७६ करोड रहेको छ । अघिल्लो वर्षको सोही अवधिमा भ्रमण व्यय रु.४१ अर्ब ३४ करोड र सो मध्ये शिक्षातर्फको खर्च रु.२२ अर्ब १४ करोड रहेको थियो ।

विप्रेषण आप्रवाह

१६. समीक्षा अवधिमा विप्रेषण आप्रवाह ०.१ प्रतिशतले बढी रु.३७६ अर्ब ९९ करोड कायम रहेको छ । अघिल्लो वर्षको सोही अवधिमा विप्रेषण आप्रवाह ३१.९ प्रतिशतले बढेको थियो । अमेरिकी डलरमा विप्रेषण आप्रवाह ०.७ प्रतिशतले बढेको छ । अघिल्लो वर्ष यस्तो आप्रवाह १९.२ प्रतिशतले बढेको थियो ।

१७. समीक्षा अवधिमा अन्तिम श्रम स्वीकृति (संस्थागत तथा व्यक्तिगत-नयाँ र वैधानिकीकरण) का आधारमा वैदेशिक रोजगारीमा जाने नेपालीको संख्या ११.८ प्रतिशतले बढेको छ । अघिल्लो वर्षको सोही अवधिमा यस्तो संख्या ३८.४ प्रतिशतले घटेको थियो । पुनः श्रम स्वीकृतिका आधारमा वैदेशिक रोजगारीमा जाने नेपालीको संख्या ७.६ प्रतिशतले बढेको छ । अघिल्लो वर्षको सोही अवधिमा यस्तो संख्या १.४ प्रतिशतले घटेको थियो ।

१८. समीक्षा अवधिमा खुद ट्रान्सफर प्राप्त ०.८ प्रतिशतले कमी आई रु.४२५ अर्ब ३६ करोड कायम भएको छ । अघिल्लो वर्षको सोही अवधिमा यस्तो प्राप्त २९.८ प्रतिशतले बढेको थियो ।

चालु खाता एवम् शोधनान्तर स्थिति

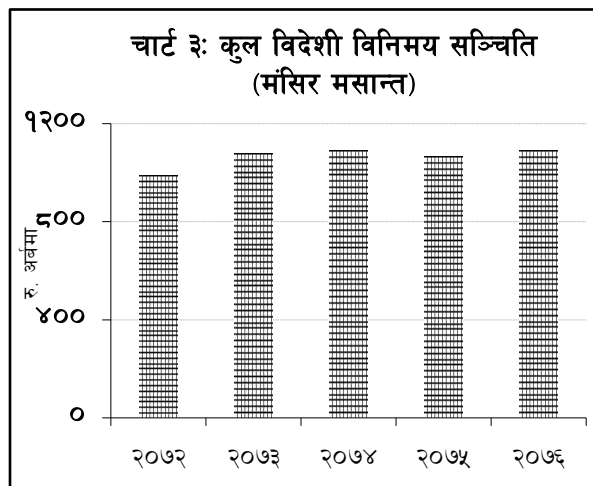
१९. समीक्षा अवधिमा चालु खाता घाटा रु.७० अर्ब ३२ करोड रहेको छ । अघिल्लो वर्षको सोही अवधिमा यस्तो घाटा रु.११९ अर्ब ३३ करोड रहेको थियो । अमेरिकी डलरमा अघिल्लो वर्षको पाँच महिनासम्ममा १ अर्ब ४ करोड रहेको चालु खाता घाटा समीक्षा अवधिमा ६१ करोड ७७ लाख रहेको छ ।

२०. समीक्षा अवधिमा पुँजीगत ट्रान्सफर रु.५ अर्ब ६५ करोड र प्रत्यक्ष वैदेशिक लगानी रु.६ अर्ब ५७ करोड रहेको छ । अघिल्लो वर्षको सोही अवधिमा पुँजीगत ट्रान्सफर रु.५ अर्ब २७ करोड र प्रत्यक्ष वैदेशिक लगानी रु.६ अर्ब ७८ करोड रहेको थियो ।

२१. समीक्षा अवधिमा शोधनान्तर स्थिति रु.२३ अर्ब ३० करोडले बचतमा रहेको छ । अघिल्लो वर्षको सोही अवधिमा शोधनान्तर स्थिति रु.८५ अर्ब ३२ करोडले घाटामा रहेको थियो । अमेरिकी डलरमा शोधनान्तर स्थिति अघिल्लो वर्षको पाँच महिनासम्ममा ७५ करोड १ लाखले घाटामा रहेकोमा समीक्षा अवधिमा २० करोड ५९ लाखले बचतमा रहेको छ ।

कुल विदेशी विनिमय सञ्चिति

२२. २०७६ असार मसान्तमा रु.१०३८ अर्ब ९२ करोड रहेको कुल विदेशी विनिमय सञ्चिति ४.८ प्रतिशतले वृद्धि भई २०७६ मंसिर मसान्तमा रु.१०८८ अर्ब ३१ करोड पुगेको छ । अमेरिकी डलरमा यस्तो सञ्चिति २०७६ असार मसान्तमा ९ अर्ब ५० करोड रहेकोमा २०७६ मंसिर मसान्तमा ९ अर्ब ६३ करोड पुगेको छ ।



२३. कुल विदेशी विनिमय सञ्चितिमध्ये नेपाल राष्ट्र बैंकमा रहेको सञ्चिति २०७६ असार मसान्तमा रु.९०२ अर्ब ४४ करोड रहेकोमा २०७६ मंसिर मसान्तमा रु.९४६ अर्ब २९ करोड पुगेको छ । बैंक तथा वित्तीय संस्था (नेपाल राष्ट्र बैंकबाहेक) सँग रहेको विदेशी विनिमय सञ्चिति २०७६ असार मसान्तमा रु.१३६ अर्ब ४७ करोड रहेकोमा २०७६ मंसिर मसान्तमा रु.१४२ अर्ब ३ करोड पुगेको छ । २०७६ मंसिर मसान्तको कुल विदेशी विनिमय सञ्चितिमा भारतीय मुद्राको अंश २३.५ प्रतिशत रहेको छ ।

सञ्चिति पर्याप्तता सूचकहरू

२४. आर्थिक वर्ष २०७६/७७ को पाँच महिनासम्मको आयातलाई आधार मान्दा बैकिङ्ग क्षेत्रसँग रहेको विदेशी विनिमय सञ्चिति ९.५ महिनाको वस्तु आयात र ८.३ महिनाको वस्तु तथा सेवा आयात धान्न पर्याप्त रहने देखिन्छ । समीक्षा अवधिमा विदेशी विनिमय सञ्चितिको कुल गार्हस्थ्य उत्पादन, अनुमानित वार्षिक आयात र विस्तृत मुद्राप्रदायसँगका अनुपातहरू क्रमशः ३१.४ प्रतिशत, ६९.४ प्रतिशत र २९.३ प्रतिशत रहेका छन् । २०७६ असार मसान्तमा यी अनुपातहरू क्रमशः ३०.० प्रतिशत, ६४.९ प्रतिशत र २९.० प्रतिशत रहेका थिए ।

कच्चा पेट्रोलियम एवम् सुनको मूल्य

२५. अन्तर्राष्ट्रिय बजारमा कच्चा पेट्रोलियम (Brent Crude Oil) को मूल्य २०७५ मंसिर मसान्तमा प्रति ब्यारल अमेरिकी डलर ५८.५६ रहेकोमा २०७६ मंसिर मसान्तमा १६.२ प्रतिशतले वृद्धि भई प्रति ब्यारल अमेरिकी डलर ६८.०४ कायम भएको छ । त्यसैगरी, सुनको मूल्य २०७५ मंसिर मसान्तमा प्रति आउन्स अमेरिकी डलर १२३५.३५ रहेकोमा २०७६ मंसिर मसान्तमा १९.६ प्रतिशतले वृद्धि भई प्रति आउन्स अमेरिकी डलर १४७७.९० पुगेको छ ।

विनिमय दर

२६. २०७६ असार मसान्तको तुलनामा २०७६ मंसिर मसान्तमा अमेरिकी डलरसँग नेपाली रुपैयाँ ३.२ प्रतिशतले अवमूल्यन भएको छ । अघिल्लो वर्षको सोही अवधिमा नेपाली रुपैयाँ ४.७ प्रतिशतले अवमूल्यन भएको थियो । २०७६ मंसिर मसान्तमा अमेरिकी डलर एकको खरिद विनिमय दर रु.११३.० पुगेको छ । २०७६ असार मसान्तमा उक्त विनिमय दर रु.१०९.३६ रहेको थियो ।

सरकारी वित्त स्थिति*

वित्त घाटा/बचत

२७. आर्थिक वर्ष २०७६/७७ को पाँच महिनामा बैकिङ्ग कारोबारमा आधारित सरकारको वित्त स्थिति रु.६२ अर्ब २३ करोडले बचतमा रहेको छ । अघिल्लो वर्षको सोही अवधिमा सरकारी वित्त स्थिति रु.३७ अर्ब ५६ करोडले बचतमा रहेको थियो ।

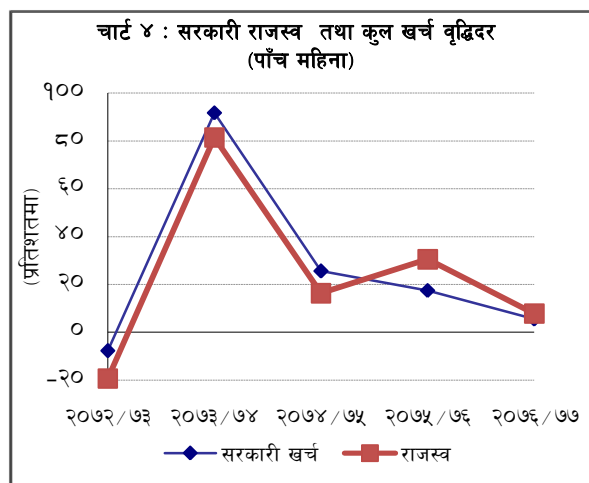
खर्च तथा राजस्व

२८. समीक्षा अवधिमा बैकिङ्ग कारोबारमा आधारित (सोभै भुक्तानी र भुक्तानी लिन बाँकी चेकवाहेक) संघीय सरकारको कुल खर्च रु.२८७ अर्ब ८४ करोड रहेको छ । अघिल्लो वर्षको सोही अवधिमा यस्तो खर्च रु.२७३ अर्ब ७४ करोड रहेको थियो ।

२९. समीक्षा अवधिमा बैकिङ्ग कारोबारमा आधारित राजस्व संकलन (प्रदेश तथा स्थानीय तहमा बाँडफाँट हुने रकमसमेत) रु.३३७ अर्ब ७१ करोड रहेको छ । अघिल्लो वर्षको सोही अवधिमा कुल राजस्व संकलन रु.३०६ अर्ब ८७ करोड रहेको थियो ।

नगद मौज्जात

३०. २०७६ मंसिर मसान्तमा यस बैंकमा रहेका सरकारका विभिन्न खातामा रु.१६३ अर्ब ३४ करोड (स्थानीय तहको खातामा रहेको रु.५० अर्ब ५३ करोडसमेत) नगद मौज्जात रहेको छ ।

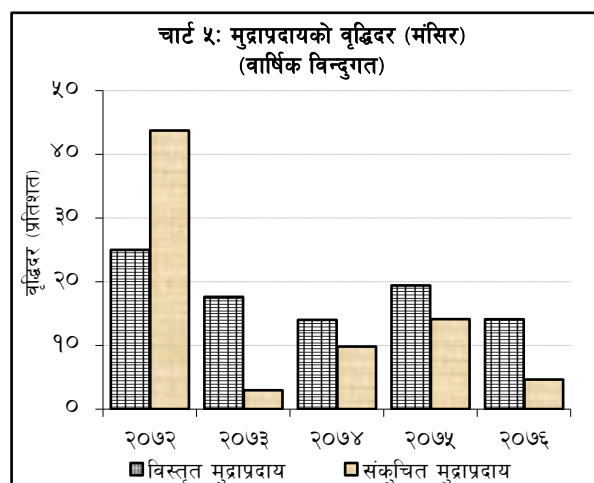


मौद्रिक स्थिति

मुद्राप्रदाय

३१. आर्थिक वर्ष २०७६/७७ को पाँच महिनामा विस्तृत मुद्राप्रदाय ३.६ प्रतिशतले बढेको छ । अघिल्लो वर्षको सोही अवधिमा उक्त मुद्राप्रदाय ५.१ प्रतिशतले बढेको थियो । वार्षिक बिन्दुगत आधारमा २०७६ मंसिर मसान्तमा विस्तृत मुद्राप्रदाय १४.१ प्रतिशतले बढेको छ ।

३२. समीक्षा अवधिमा खुद वैदेशिक सम्पत्ति (विदेशी विनिमय मूल्याङ्कन नाफा/नोक्सान समायोजित) रु.२३ अर्ब ३० करोड (२.४ प्रतिशत) ले बढेको छ । अघिल्लो वर्षको सोही अवधिमा उक्त सम्पत्ति रु.८५ अर्ब ३२ करोड (८.१ प्रतिशत) ले घटेको थियो ।



३३. समीक्षा अवधिमा सञ्चित मुद्रा २.७ प्रतिशतले घटेको छ । अघिल्लो वर्षको सोही अवधिमा यस्तो मुद्रा ११.३ प्रतिशतले घटेको थियो । वार्षिक बिन्दुगत आधारमा २०७६ मंसिर मसान्तमा सञ्चित मुद्रा ८.० प्रतिशतले बढेको छ ।

* नेपाल राष्ट्र बैंकको बैकिङ्ग कार्यालय, सरकारी कारोबार गर्ने वाणिज्य बैंक तथा जिल्लास्थित ८१ वटै कोष तथा लेखा नियन्त्रक कार्यालय र भुक्तानी केन्द्रबाट प्राप्त विवरणको आधारमा तयार गरिएको ।

कुल आन्तरिक कर्जा

३४. समीक्षा अवधिमा कुल आन्तरिक कर्जा ३.३ प्रतिशतले बढेको छ । अघिल्लो वर्षको सोही अवधिमा उक्त कर्जा ९.४ प्रतिशतले बढेको थियो । वार्षिक बिन्दुगत आधारमा २०७६ मंसिर मसान्तमा यस्तो कर्जा १४.७ प्रतिशतले बढेको छ ।

३५. समीक्षा अवधिमा मौद्रिक क्षेत्रको निजी क्षेत्रमाथिको दावी ७.३ प्रतिशतले बढेको छ । अघिल्लो वर्षको सोही अवधिमा यस्तो दावी ११.४ प्रतिशतले बढेको थियो । वार्षिक बिन्दुगत आधारमा २०७६ मंसिर मसान्तमा मौद्रिक क्षेत्रको निजी क्षेत्रमाथिको दावी १४.८ प्रतिशतले बढेको छ ।

निक्षेप परिचालन

३६. समीक्षा अवधिमा बैंक तथा वित्तीय संस्थामा रहेको निक्षेप ४.० प्रतिशतले बढेको छ । अघिल्लो वर्षको सोही अवधिमा यस्तो निक्षेप ६.२ प्रतिशतले बढेको थियो । वार्षिक बिन्दुगत आधारमा २०७६ मंसिर मसान्तमा बैंक तथा वित्तीय संस्थाको निक्षेप १५.६ प्रतिशतले बढेको छ ।

३७. २०७६ मंसिर मसान्तमा बैंक तथा वित्तीय संस्थाको कुल निक्षेपमा चल्ती, बचत र मुद्दतीको अंश क्रमशः ८.१ प्रतिशत, ३२.० प्रतिशत र ४९.९ प्रतिशत रहेको छ (तालिका २) । अघिल्लो वर्षको सोही महिनामा यस्तो अंश क्रमशः ८.८ प्रतिशत, ३३.४ प्रतिशत र ४७.५ प्रतिशत रहेको थियो ।

३८. २०७६ मंसिर मसान्तमा बैंक तथा वित्तीय संस्थाको कुल निक्षेपमा संस्थागत निक्षेपको अंश ४५.४ प्रतिशत रहेको छ । २०७५ मंसिर मसान्तमा यस्तो निक्षेपको अंश ४५.१ प्रतिशत रहेको थियो ।

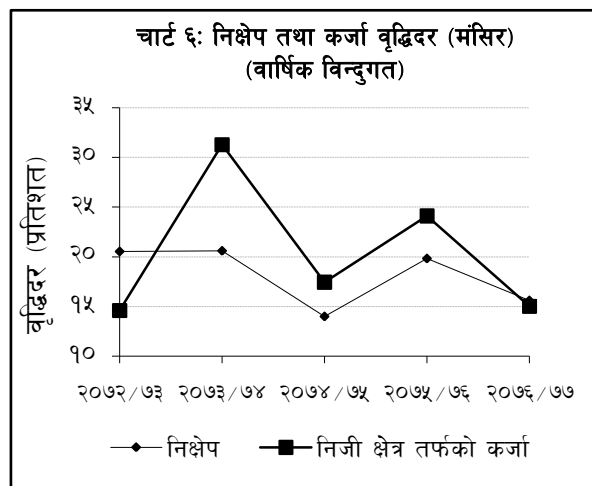
कर्जा प्रवाह

३९. समीक्षा अवधिमा बैंक तथा वित्तीय संस्थाबाट निजी क्षेत्रमा प्रवाहित कर्जा ६.२ प्रतिशतले बढेको छ । अघिल्लो वर्षको सोही अवधिमा यस्तो कर्जा १०.२ प्रतिशतले बढेको थियो । वार्षिक बिन्दुगत आधारमा २०७६ मंसिर मसान्तमा बैंक तथा वित्तीय संस्थाबाट निजी क्षेत्रतर्फ प्रवाहित कर्जा १५ प्रतिशतले बढेको छ ।

४०. २०७६ मंसिर मसान्तमा बैंक तथा वित्तीय संस्थाको लगानीमा रहिरहेको कर्जामध्ये ६४.७ प्रतिशत कर्जा घरजग्गाको धितोमा र १३.६ प्रतिशत कर्जा चालु सम्पत्ति (कृषि तथा गैर-कृषिजन्य वस्तु) को धितोमा प्रवाह भएको छ । २०७५ मंसिर मसान्तमा यस्तो धितोमा प्रवाहित कर्जाको अनुपात क्रमशः ६३.३ प्रतिशत र १४.६ प्रतिशत रहेको थियो ।

४१. समीक्षा अवधिमा बैंक तथा वित्तीय संस्थाको कृषि क्षेत्रतर्फको कर्जा ५.६ प्रतिशत, औद्योगिक उत्पादन क्षेत्रतर्फको कर्जा ६.८ प्रतिशत, निर्माण क्षेत्रतर्फको कर्जा ७.७ प्रतिशत, यातायात, संचार तथा सार्वजनिक सेवा क्षेत्रतर्फको कर्जा ८.० प्रतिशत र सेवा उद्योग क्षेत्रतर्फको कर्जा ७.७ प्रतिशतले बढेको छ ।

४२. समीक्षा अवधिमा बैंक तथा वित्तीय संस्थाबाट प्रवाहित आवधिक कर्जा ११.१ प्रतिशत, ओभरड्राफ्ट कर्जा २.१ प्रतिशत, ट्रष्ट रिसिट (आयात) कर्जा ४.९ प्रतिशत, डिमान्ड तथा चालु पुँजी कर्जा ७.८ प्रतिशत, रियल स्टेट कर्जा (व्यक्तिगत आवासीय घर कर्जा समेत) ६.८ प्रतिशत र हायर पर्चेज कर्जा १.३ प्रतिशतले बढेको छ ।



तालिका २: बैंक तथा वित्तीय संस्थामा रहेको निक्षेपको अंश (प्रतिशतमा)

निक्षेप	असार मसान्त				मंसिर मसान्त	
	२०७३	२०७४	२०७५	२०७६	२०७५	२०७६
चल्ती	९.१	८.७	९.३	९.७	८.८	८.१
बचत	४३.३	३५.४	३४.५	३२.८	३३.४	३२.०
मुद्दती	३०.५	४३.२	४४.८	४६.३	४७.५	४९.९
अन्य	१७.१	१२.७	११.३	११.२	१०.३	१०.८

तरलता व्यवस्थापन

४३. आर्थिक वर्ष २०७६/७७ को पाँच महिनामा खुला बजार कारोबारमार्फत् कुल रु.३० अर्ब तरलता प्रशोचन गरिएको छ । अघिल्लो वर्षको सोही अवधिमा रु.१०० अर्ब ३५ करोड तरलता प्रशोचन गरिएको थियो ।
४४. समीक्षा अवधिमा रिपोमार्फत रु.३९ अर्ब ५२ करोड र स्थायी तरलता सुविधामार्फत रु.५० अर्ब ५५ करोड गरी कुल रु. ९० अर्ब ७ करोड तरलता प्रवाह भएको छ । अघिल्लो वर्षको सोही अवधिमा स्थायी तरलता सुविधामार्फत रु.५ अर्ब ७२ करोड तरलता प्रवाह भएको थियो ।
४५. समीक्षा अवधिमा यस बैंकले विदेशी विनिमय बजार (वाणिज्य बैंक) बाट अमेरिकी डलर १ अर्ब ४२ करोड खुद खरिद गरी रु.१६१ अर्ब ९९ करोड तरलता प्रवाह गरेको छ । अघिल्लो वर्षको सोही अवधिमा विदेशी विनिमय बजारबाट अमेरिकी डलर १ अर्ब १० करोड खुद खरिद गरी रु.१२६ अर्ब ६४ करोड तरलता प्रवाह गरिएको थियो ।
४६. समीक्षा अवधिमा अमेरिकी डलर १ अर्ब ७२ करोड बिक्री गरी रु.१९५ अर्ब ३२ करोड बराबरको भारतीय रुपैयाँ खरिद गरिएको छ । अघिल्लो वर्षको सोही अवधिमा अमेरिकी डलर १ अर्ब ७४ करोड र अन्य परिवर्त्य विदेशी मुद्रा बिक्री गरी रु.२२० अर्ब १६ करोड बराबरको भारतीय रुपैयाँ खरिद गरिएको थियो ।

पुनरकर्जा

४७. उत्पादनशील गतिविधि तथा निर्यातलाई प्रोत्साहित गर्ने उद्देश्यले यस बैंकबाट सहूलियतदरमा प्रदान गरिदै आएको पुनरकर्जा २०७६ मंसिर मसान्तमा रु.१७ अर्ब ५१ करोड लगानीमा रहेको छ । यस अन्तर्गत साधारण पुनरकर्जा रु. १४ अर्ब ४६ करोड र निर्यात पुनरकर्जा रु.१ अर्ब १८ करोड उपयोग भएको छ ।
४८. भूकम्प पीडितलाई आवासीय घर निर्माणको लागि सहूलियतपूर्ण कर्जा प्रदान गर्न यस बैंकबाट बैंक तथा वित्तीय संस्थालाई उपलब्ध गराइएको पुनरकर्जाको बक्यौता २०७६ मंसिर मसान्तमा रु.१ अर्ब ८७ करोड रहेको छ । यस्तो कर्जा १५९२ जना ऋणीले उपयोग गरेका छन् ।

सहूलियतपूर्ण कर्जा

४९. २०७६ मंसिर मसान्तसम्ममा कृषि तथा पशुपंक्षी व्यवसाय कर्जा अन्तर्गत १९,५९७ जना ऋणीको रु.३८ अर्ब १७ करोड कर्जा बक्यौता रहेको छ । त्यसैगरी, सहूलियतपूर्ण कर्जाका अन्य शीर्षक अन्तर्गत २,४९९ जना ऋणीको रु.१ अर्ब ४० करोड कर्जा बक्यौता रहेको छ ।

अन्तर-बैंक कारोबार

५०. आर्थिक वर्ष २०७६/७७ को पाँच महिनामा वाणिज्य बैंकहरुबीच रु.७९७ अर्ब ८९ करोड र अन्य वित्तीय संस्था (वाणिज्य बैंकबीच बाहेक) बीच रु.७४ अर्ब १६ करोडको अन्तर-बैंक कारोबार भएको छ । अघिल्लो वर्षको सोही अवधिमा वाणिज्य बैंक र अन्य वित्तीय संस्था (वाणिज्य बैंकबीच बाहेक) ले क्रमशः रु.५४० अर्ब ७७ करोड र रु.६७ अर्ब ७० करोडको यस्तो कारोबार गरेका थिए ।

ब्याजदर

५१. २०७५ मंसिरमा ९१-दिने ट्रेजरी बिल्सको भारित औसत ब्याजदर १.०० प्रतिशत रहेकोमा २०७६ मंसिरमा १.६४ प्रतिशत कायम भएको छ । वाणिज्य बैंकहरुबीचको अन्तर-बैंक कारोबारको भारित औसत ब्याजदर २०७५ मंसिरको १.२० प्रतिशतको तुलनामा २०७६ मंसिरमा ०.७८ प्रतिशत कायम भएको छ ।
५२. वाणिज्य बैंकहरुको औसत आधार दर २०७५ मंसिरको १०.३० प्रतिशतको तुलनामा २०७६ मंसिरमा ९.४६ प्रतिशत कायम भएको छ । २०७६ मंसिरमा वाणिज्य बैंकहरुको निक्षेपको भारित औसत ब्याजदर ६.८० प्रतिशत र कर्जाको भारित औसत ब्याजदर ११.९३ प्रतिशत रहेको छ । अघिल्लो वर्षको सोही महिनामा यी दरहरु क्रमशः ६.६२ प्रतिशत र १२.३२ प्रतिशत रहेका थिए ।

मर्जर तथा प्राप्ति

५३. यस बैंकले बैंक तथा वित्तीय संस्था गाभ्ने/गाभिने तथा प्राप्ति सम्बन्धी प्रक्रिया शुरु गराए पश्चात् २०७६ मंसिर मसान्तसम्म कुल १८१ बैंक तथा वित्तीय संस्था मर्जर/प्राप्ति प्रक्रियामा सामेल भएका छन् । यसमध्ये १३८ संस्थाको इजाजत खारेज भई कुल ४३ संस्था मात्र कायम रहेका छन् ।

वित्तीय पहुँच

५४. २०७६ मंसिरसम्म कुल ७५३ स्थानीय तहमध्ये ७४३ तहमा वाणिज्य बैंकका शाखा विस्तार भएका छन् (तालिका ३) ।

५५. यस बैंकबाट इजाजतप्राप्त बैंक तथा वित्तीय संस्थाको संख्या २०७६ मंसिर मसान्तमा १६५ रहेको छ (तालिका ४) । यस मध्ये २७ वाणिज्य बैंक, २४ विकास बैंक, २२ वित्त कम्पनी, ९१ लघुवित्त वित्तीय संस्था र १ पूर्वाधार विकास बैंक छन् । बैंक तथा वित्तीय संस्थाको शाखा संख्या २०७६ असार मसान्तमा ८६८६ रहेकोमा २०७६ मंसिर मसान्तमा ९२९७ पुगेको छ ।

प्रदेश	स्थानीय तहको	शाखा पुगेका
प्रदेश १	१३७	१३६
प्रदेश २	१३६	१३५
प्रदेश ३	११९	११७
गण्डकी	८५	८४
प्रदेश ५	१०९	१०९
कर्णाली	७९	७८
सुदूर पश्चिम	८८	८४
कुल	७५३	७४३

बैंक तथा वित्तीय संस्था	बैंक तथा वित्तीय संस्थाको संख्या			बैंक तथा वित्तीय संस्थाको शाखा संख्या		
	२०७५ असार मसान्त	२०७६ असार मसान्त	२०७६ मंसिर मसान्त	२०७५ असार मसान्त	२०७६ असार मसान्त	२०७६ मंसिर मसान्त
वाणिज्य बैंक	२८	२८	२७	३०२३	३५८५	३९५१
विकास बैंक	३३	२९	२४	९९३	१२६७	१२९०
वित्त कम्पनी	२५	२३	२२	१८६	२०५	२२९
लघुवित्त वित्तीय संस्था	६५	९०	९१	२४४९	३६२९	३८२७
पूर्वाधार विकास बैंक	-	१	१	-	-	-
जम्मा	१५१	१७१	१६५	६६५१	८६८६	९२९७

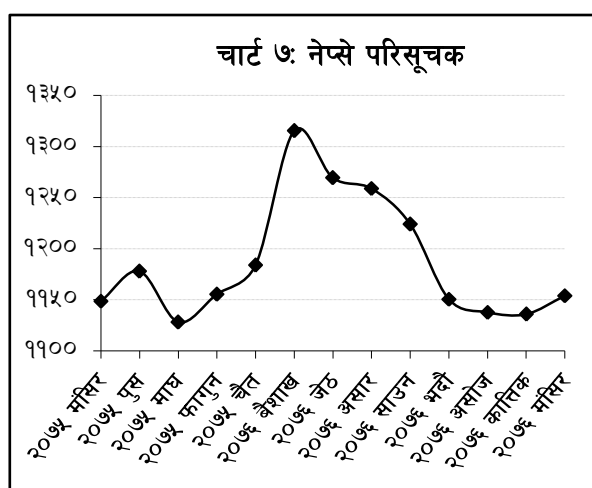
*यस सम्बन्धी विस्तृत विवरण <http://emap.nrb.org.np/> मा उपलब्ध छ ।

पुँजी बजार

५६. २०७५ मंसिर मसान्तमा ११४८.८ विन्दुमा रहेको नेप्से सूचकाङ्क २०७६ मंसिर मसान्तमा ११५४.१ विन्दु कायम भएको छ । २०७६ असार मसान्तमा यस्तो सूचकाङ्क १२५९ रहेको थियो ।

५७. धितोपत्र बजार पुँजीकरण वार्षिक विन्दुगत आधारमा ७ प्रतिशतले वृद्धि भई २०७६ मंसिर मसान्तमा रु. १४६६ अर्ब ५ करोड कायम भएको छ । २०७६ असार मसान्तमा बजार पुँजीकरण रु. १५६७ अर्ब ५० करोड रहेको थियो ।

५८. नेपाल स्टक एक्सचेन्ज लिमिटेडमा सूचीकृत कम्पनीहरूको संख्या २०७६ मंसिर मसान्तमा २१२ रहेको छ । सूचीकृत कम्पनीहरूमध्ये १४९ बैंक तथा वित्तीय संस्था र बीमा कम्पनी रहेका छन् भने ३२ जलविद्युत् कम्पनी, १९ उत्पादन र प्रशोधन उद्योग, ४/४ होटल तथा व्यापारिक संस्था र ४ अन्य समूहका रहेका छन् । २०७६ असारमा सूचीकृत कम्पनीहरूको संख्या २१५ रहेको थियो ।



५९. सूचीकृत कम्पनीहरूमध्ये बैंक तथा वित्तीय संस्था र बीमा कम्पनीको धितोपत्र बजार पुँजीकरणको हिस्सा ७९.१ प्रतिशत रहेको छ । त्यसैगरी जलविद्युत कम्पनीको हिस्सा ६.४ प्रतिशत, उत्पादन र प्रशोधन उद्योगको हिस्सा ३.६ प्रतिशत, होटलको हिस्सा १.६ प्रतिशत, व्यापारिक संस्थाको हिस्सा ०.२ प्रतिशत तथा अन्य समूहका कम्पनीहरूको हिस्सा ९.१ प्रतिशत रहेको छ ।
६०. नेपाल स्टक एक्सचेन्ज लिमिटेडमा २०७६ मंसिर मसान्तसम्ममा सूचीकृत ४ अर्ब ४९ करोड शेयर संख्याको चुक्ता मूल्य रु.४३९ अर्ब ३१ करोड रहेको छ ।
६१. आर्थिक वर्ष २०७६/७७ को पाँच महिनामा रु.१० अर्ब ९४ करोड बराबरको डिवेन्चर, रु.१० अर्ब ५२ करोड बराबरको साधारण शेयर, रु.१० अर्ब ३४ करोड बराबरको बोनस शेयर, रु.४ अर्ब ८९ करोड बराबरको म्युचुअल फण्ड, रु.१ अर्ब ५६ करोड बराबरको हकप्रद शेयर, र रु.४ अर्ब ४२ करोड बराबरको अन्य गरी कुल रु.४२ अर्ब ६७ करोड बराबरको थप धितोपत्र सूचीकृत भएका छन् ।
६२. समीक्षा अवधिमा नेपाल धितोपत्र बोर्डले रु.११ अर्ब ५० करोड बराबरको डिवेन्चर, रु.१ अर्ब ७० करोड बराबरको हकप्रद शेयर, रु.१ अर्बको म्युचुअल फण्ड र रु ३३ करोडको साधारण शेयर गरी रु.१४ अर्ब ५४ करोड बराबरको धितोपत्र निष्काशन गर्न अनुमति दिएको छ ।