

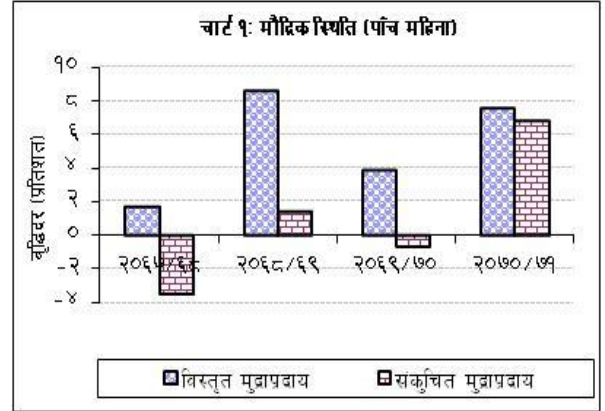
देशको वर्तमान आर्थिक स्थिति

(आर्थिक वर्ष २०७०/७१ को पाँच महिनासम्मको तथ्याङ्कमा आधारित)

मौद्रिक स्थिति

मुद्राप्रदाय

१. आर्थिक वर्ष २०७०/७१ को पाँच महिनासम्ममा विस्तृत मुद्राप्रदाय ७.६ प्रतिशतले बढेको छ। अघिल्लो वर्षको सोही अवधिमा उक्त मुद्राप्रदाय ३.९ प्रतिशतले बढेको थियो। वार्षिक विन्दुगत आधारमा २०७० मङ्सिर मसान्तमा विस्तृत मुद्राप्रदाय २०.५ प्रतिशतले वृद्धि भएको छ। समीक्षा अवधिमा संकुचित मुद्राप्रदाय ६.८ प्रतिशतले बढेको छ। अघिल्लो वर्षको सोही अवधिमा यस्तो मुद्राप्रदाय ०.६ प्रतिशतले घटेको थियो। वार्षिक विन्दुगत आधारमा २०७० मङ्सिर मसान्तमा संकुचित मुद्रा प्रदाय २२.९ प्रतिशतले वृद्धि भएको छ।



२. समीक्षा अवधिमा खुद वैदेशिक सम्पत्ति (विदेशी विनिमय मूल्याङ्कन नाफा/नोक्सान समायोजित) रु. ६८ अर्ब २ करोड (१४.५ प्रतिशत) ले बढेको छ। अघिल्लो वर्षको सोही अवधिमा उक्त सम्पत्ति रु. ३ अर्ब ३० करोड (०.९ प्रतिशत) ले मात्र बढेको थियो। समीक्षा अवधिमा विप्रेषण आप्रवाह तथा वैदेशिक सहायता रकम बढ्न गएकोले मौद्रिक क्षेत्रको खुद वैदेशिक सम्पत्तिमा वृद्धि भएको हो।

कुल आन्तरिक कर्जा

३. आर्थिक वर्ष २०७०/७१ को पाँच महिनासम्ममा कुल आन्तरिक कर्जा ०.७ प्रतिशतले घटेको छ। अघिल्लो वर्षको सोही अवधिमा उक्त कर्जा ५.५ प्रतिशतले बढेको थियो। समीक्षा अवधिमा सरकार तर्फको खुद दावी घट्न गएकोले कुल आन्तरिक कर्जा घटेको हो। वार्षिक विन्दुगत आधारमा २०७० मङ्सिर मसान्तमा यस्तो कर्जा १०.३ प्रतिशतले बढेको छ। समीक्षा अवधिमा निजी क्षेत्रतर्फको कर्जा ४.४ प्रतिशतले बढेको छ। अघिल्लो वर्षको सोही अवधिमा यस्तो कर्जा ९.२ प्रतिशतले बढेको थियो।

सञ्चित मुद्रा

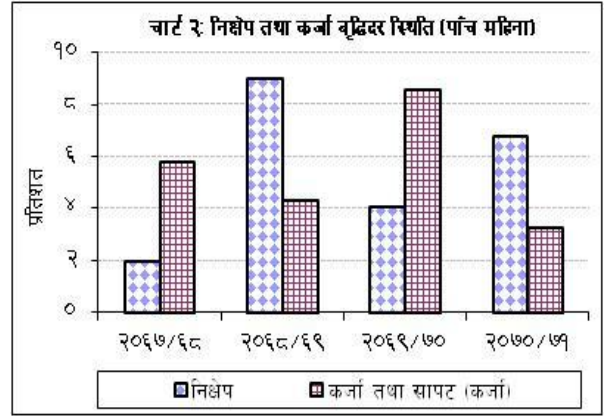
४. समीक्षा अवधिमा सञ्चित मुद्रा ७.८ प्रतिशतले बढेको छ। अघिल्लो वर्षको सोही अवधिमा यस्तो मुद्रा ८.५ प्रतिशतले घटेको थियो। वार्षिक विन्दुगत आधारमा २०७० मङ्सिर मसान्तमा उक्त मुद्रा ३०.७

प्रतिशतले वृद्धि भएको छ । समीक्षा अवधिमा चलन-चल्तीमा रहेको मुद्रा लगायत बैंक तथा वित्तीय संस्थाहरूको नेपाल राष्ट्र बैंकमा रहेको निक्षेप वृद्धि भएकोले सञ्चित मुद्रा बढेको हो ।

बैंक तथा वित्तीय संस्थाहरूको निक्षेप परिचालनको स्थिति

५.

समीक्षा अवधिमा बैंक तथा वित्तीय संस्थाहरूको निक्षेप परिचालन ६.८ प्रतिशत (रु. ८० अर्ब २६ करोड) ले बढेको छ । अघिल्लो वर्षको सोही अवधिमा निक्षेप परिचालन ४.१ प्रतिशत (रु. ४१ अर्ब ३९ करोड) ले बढेको थियो । समीक्षा अवधिमा वाणिज्य बैंकहरूको निक्षेप परिचालन ६.३ प्रतिशतले, विकास बैंकहरूको १०.५ प्रतिशतले र वित्त कम्पनीहरूको ६.७ प्रतिशतले बढेको छ । अघिल्लो वर्षको सोही अवधिमा वाणिज्य बैंकहरूको निक्षेप परिचालन ३.२ प्रतिशतले, विकास बैंकहरूको ६.९ प्रतिशतले र वित्त कम्पनीहरूको ५.३ प्रतिशतले बढेको थियो । वार्षिक विन्दुगत आधारमा २०७० मङ्सिर मसान्तमा बैंक तथा वित्तीय संस्थाहरूको निक्षेप परिचालन २०.४ प्रतिशतले वृद्धि भएको छ ।



बैंक तथा वित्तीय संस्थाहरूको कर्जा प्रवाहको स्थिति

६.

आर्थिक वर्ष २०७०/७१ को पाँच महिनासम्ममा बैंक तथा वित्तीय संस्थाहरूको कर्जा तथा लगानी ३.३ प्रतिशत (रु. ३७ अर्ब ४२ करोड) ले बढेको छ । अघिल्लो वर्षको सोही अवधिमा यस्तो कर्जा तथा लगानी ८.६ प्रतिशत (रु. ८३ अर्ब ३८ करोड) ले बढेको थियो । समीक्षा अवधिमा वाणिज्य बैंकहरूको कर्जा तथा लगानी २.४ प्रतिशतले, विकास बैंकहरूको १०.१ प्रतिशतले र वित्त कम्पनीहरूको ५.० प्रतिशतले बढेको छ । समीक्षा अवधिमा बैंक तथा वित्तीय संस्थाहरूबाट निजी क्षेत्रमा प्रवाहित कर्जा ३.६ प्रतिशत (रु. ३३ अर्ब ४३ करोड) ले मात्र बढेको छ । अघिल्लो वर्षको सोही अवधिमा यस्तो कर्जा ८.३ प्रतिशत (रु. ६४ अर्ब ५९ करोड) ले बढेको थियो । वार्षिक विन्दुगत आधारमा २०७० मङ्सिर मसान्तमा बैंक तथा वित्तीय संस्थाहरूबाट निजी क्षेत्रमा प्रवाहित कर्जा १५.५ प्रतिशतले वृद्धि भएको छ । निजी क्षेत्रतर्फ प्रवाहित कर्जामध्ये वाणिज्य बैंकहरूको कर्जा प्रवाह ३.० प्रतिशतले, विकास बैंकहरूको ८.७ प्रतिशतले र वित्त कम्पनीहरूको ०.३ प्रतिशतले बढेको छ । अघिल्लो वर्षको सोही अवधिमा वाणिज्य बैंकहरूको निजी क्षेत्रमा प्रवाहित कर्जा ७.५ प्रतिशतले, विकास बैंकहरूको १२.२ प्रतिशतले र वित्त कम्पनीहरूको ९.२ प्रतिशतले बढेको थियो ।

७.

समीक्षा अवधिमा बैंक तथा वित्तीय संस्थाहरूबाट निजी क्षेत्रमा प्रवाहित कर्जामध्ये औद्योगिक उत्पादन क्षेत्रतर्फको कर्जा रु. १४ अर्ब १६ करोडले बढेको छ । अघिल्लो वर्षको सोही अवधिमा उक्त क्षेत्रतर्फको कर्जा रु. १६ अर्ब १९ करोडले बढेको थियो । त्यसैगरी, अघिल्लो वर्षको सोही अवधिमा कृषि क्षेत्रतर्फको कर्जा रु. ६ अर्ब ९१ करोडले बढेको तुलनामा समीक्षा अवधिमा रु. २ अर्ब २९ करोडले मात्र बढेको छ । समीक्षा अवधिमा थोक तथा खुद्रा व्यापारतर्फको कर्जा रु. १८ अर्ब ४५ करोडले, निर्माण क्षेत्रतर्फको कर्जा रु. ७ अर्ब ६२ करोडले र यातायात, सञ्चार तथा सार्वजनिक सेवा क्षेत्रतर्फ रु. १ अर्ब ८२ करोडले बढेको छ । अघिल्लो वर्षको सोही अवधिमा थोक तथा खुद्रा व्यापारतर्फको कर्जा रु. १४ अर्ब ७३ करोडले, निर्माण क्षेत्रतर्फको कर्जा रु. ४ अर्ब ४२ करोडले, यातायात, सञ्चार तथा सार्वजनिक सेवा क्षेत्रतर्फको कर्जा रु. २ अर्ब ७३ करोडले बढेको थियो ।

तरलता व्यवस्थापन

८. आर्थिक वर्ष २०७०/७१ को पाँच महिनासम्ममा नेपाल राष्ट्र बैंकले विदेशी विनिमय बजार (वाणिज्य बैंकहरु) बाट अमेरिकी डलर १ अर्ब ३९ करोड खुद खरिद गरी रु. १३९ अर्ब १ करोड बराबरको खुद तरलता प्रवाह गरेको छ। अघिल्लो वर्षको सोही अवधिमा विदेशी विनिमय बजारबाट अमेरिकी डलर ९८ करोड ८० लाख खुद खरिद गरी रु. ८५ अर्ब ८५ करोडको खुद तरलता प्रवाह भएको थियो।
९. समीक्षा अवधिमा अमेरिकी डलर १ अर्ब २६ करोड बिक्री गरी रु. १२५ अर्ब १८ करोड बराबरको भा.रु. खरिद भएको छ। अघिल्लो वर्षको सोही अवधिमा अमेरिकी डलर १ अर्ब १६ करोड बिक्री गरी रु. १०१ अर्ब बराबरको भा.रु. खरिद भएको थियो।
१०. समीक्षा अवधिमा बैंक तथा वित्तीय संस्थाहरुमा विद्यमान अधिक तरलताको अवस्थालाई सम्बोधन गर्न खुला बजार कारोबार अन्तरगत रिभर्स रिपो मार्फत् रु. ६४ अर्ब ५० करोड र सोभै बिक्री बोल-कबोल मार्फत् रु. ८ अर्ब ५० करोड बराबरको तरलता प्रशोचन गरिएको छ। अघिल्लो वर्षको सोही अवधिमा सोभै बिक्री बोल-कबोल मार्फत् रु. ८ अर्ब ५० करोड बराबरको तरलता प्रशोचन गरिएको थियो।

अन्तर-बैंक कारोबार र स्थायी तरलता सुविधाको उपयोग

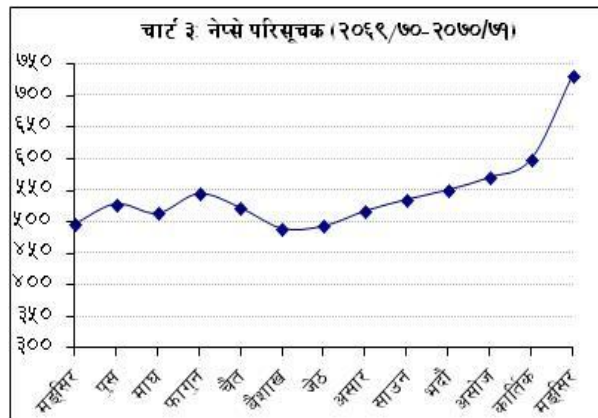
११. आर्थिक वर्ष २०७०/७१ को पाँच महिनासम्ममा वाणिज्य बैंकहरुले रु. ६९ अर्ब ९८ करोड र अन्य वित्तीय संस्थाहरु (विकास बैंक र वित्त कम्पनीहरु) ले रु. ५३ अर्ब ६४ करोड बराबरको अन्तर-बैंक कारोबार गरेका छन्। अघिल्लो वर्षको सोही अवधिमा वाणिज्य बैंकहरु र अन्य वित्तीय संस्थाहरुले क्रमशः रु. १३३ अर्ब ३ करोड र रु. ५५ अर्ब ७५ करोड बराबरको यस्तो कारोबार गरेका थिए। समीक्षा अवधिमा स्थायी तरलता सुविधाको भने उपयोग भएको छैन।

ब्याजदर

१२. २०६९ मङ्सिरको तुलनामा २०७० मङ्सिरमा ९१-दिने ट्रेजरी बिलको भारित औसत ब्याजदर र अन्तर-बैंक कारोबारको ब्याजदरहरुमा केही कमी आएको छ। ९१-दिने ट्रेजरी बिलको भारित औसत ब्याजदर अघिल्लो वर्षको मङ्सिर महिनामा ०.७४ प्रतिशत रहेकोमा २०७० मङ्सिर महिनामा ०.०८ प्रतिशत कायम रहेको छ। त्यसैगरी, वाणिज्य बैंकहरुबीचको अन्तर-बैंक कारोबारको भारित औसत ब्याजदर अघिल्लो वर्षको मङ्सिरमा ०.५७ प्रतिशत रहेकोमा २०७० मङ्सिरमा ०.२० प्रतिशत रहेको छ। अन्य वित्तीय संस्थाहरुबीचको अन्तर-बैंक कारोबारको भारित औसत ब्याजदर २०६९ मङ्सिरमा ३.८० प्रतिशत रहेकोमा २०७० मङ्सिरमा २.७३ प्रतिशत रहेको छ।
१३. २०७० मङ्सिर महिनामा वाणिज्य बैंकहरुको निक्षेपको भारित औसत ब्याजदर ४.७५ प्रतिशत रहेको छ भने कर्जाको भारित औसत ब्याजदर ११.४८ प्रतिशत रहेको छ। सो अनुसार, निक्षेप र कर्जा बीचको ब्याजदर अन्तर ६.७३ प्रतिशत रहेको देखिन्छ। अघिल्लो महिनामा यस्तो अन्तर ६.९३ प्रतिशत रहेको थियो। त्यसैगरी, वाणिज्य बैंकहरुको कर्जाको औसत आधार दर २०७० मङ्सिर महिनामा ८.८६ प्रतिशत कायम हुन आएको छ। अघिल्लो महिना यस्तो दर ९.०३ प्रतिशत रहेको थियो।

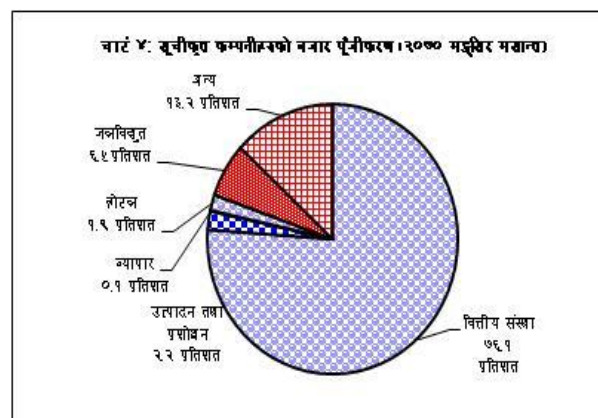
धितोपत्र बजार

१४. नेप्से सूचकाङ्क वार्षिक विन्दुगत आधारमा ५२.४ प्रतिशतले वृद्धि भई २०७० मङ्सिर मसान्तमा ७३३.० विन्दुमा पुगेको छ । सो सूचकाङ्क अघिल्लो वर्षको सोही अवधिमा ५२.० प्रतिशतले वृद्धि भई २०६९ मङ्सिर मसान्तमा ४८०.९ विन्दु कायम भएको थियो ।



१५. धितोपत्रको बजार पूँजीकरण वार्षिक विन्दुगत आधारमा ६३.४ प्रतिशतले वृद्धि भई २०७० मङ्सिर मसान्तमा रु. ७४४ अर्ब १४ करोड कायम भएको छ । २०७० मङ्सिर मसान्तमा कायम बजार पूँजीकरणको आर्थिक वर्ष २०६९/७० को कुल गार्हस्थ्य उत्पादनसँगको अनुपात ४३.७ प्रतिशत रहेको छ । २०६९ मङ्सिर मसान्तमा यस्तो अनुपात २९.६ प्रतिशत रहेको थियो ।

१६. २०७० मङ्सिर मसान्तमा कायम रहेको बजार पूँजीकरणमा बैंक तथा वित्तीय संस्थाहरूको (बीमा कम्पनीहरू सहित) अंश ७६.१ प्रतिशत रहेको छ भने जलविद्युत क्षेत्रको ६.५ प्रतिशत, उत्पादन तथा प्रशोधन क्षेत्रको २.२ प्रतिशत, होटलहरूको १.९ प्रतिशत, व्यापारिक संस्थाहरूको ०.९ प्रतिशत र अन्यको १३.२ प्रतिशत रहेको छ ।



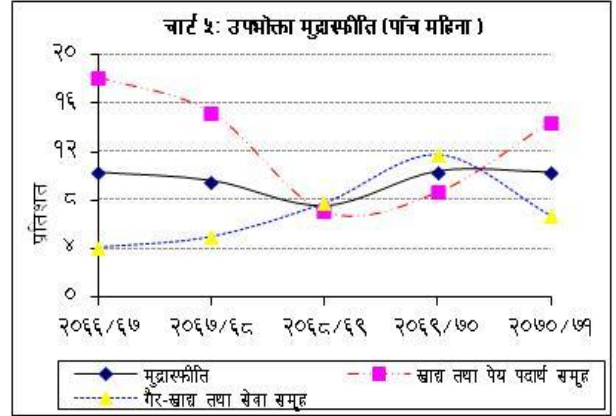
१७. नेपाल स्टक एक्सचेन्ज लिमिटेडमा सूचीकृत कम्पनीहरूको संख्या २०६९ मङ्सिर मसान्तमा २२० रहेकोमा २०७० मङ्सिर मसान्तमा २३५ पुगेको छ । सूचीकृत कम्पनीहरूमध्ये २०३ वटा बैंक तथा वित्तीय संस्था (बीमा कम्पनी समेत) रहेका छन् भने १८ वटा उत्पादन र प्रशोधन उद्योग, ४ वटा होटल, ४ वटा व्यापारिक संस्था, ४ वटा जलविद्युत कम्पनी र २ वटा अन्य समूहका रहेका छन् ।

१८. नेपाल स्टक एक्सचेन्ज लिमिटेडमा सूचीकृत कम्पनीहरूको चुक्ता पूँजी वार्षिक विन्दुगत आधारमा १९.७ प्रतिशतले बढी २०७० मङ्सिर मसान्तमा रु. १३४ अर्ब ६९ करोड पुगेको छ । चालू आर्थिक वर्षको पाँच महिनासम्ममा रु. ३ अर्ब ८९ करोड ६ लाख बराबरको साधारण शेयर, रु. ३ अर्ब ८२ करोड २९ लाख बराबरको हकप्रद शेयर, रु. १ अर्ब १७ करोड ७ लाख बराबरको बोनस शेयर र ५० करोड बराबरको वाणिज्य बैंकको ऋणपत्र गरी कुल रु. ९ अर्ब ३८ करोड ४२ लाख बराबरको धितोपत्र सूचीकृत भएको छ ।

मुद्रास्फीति र तलब तथा ज्यालादर

उपभोक्ता मुद्रास्फीति

१९. आर्थिक वर्ष २०७०/७१ को मङ्सिर महिनामा वार्षिक विन्दुगत उपभोक्ता मुद्रास्फीति १०.३ प्रतिशत रहेको छ । अघिल्लो वर्षको सोही अवधिमा यस्तो मुद्रास्फीति १०.४ प्रतिशत रहेको थियो । समीक्षा अवधिमा वार्षिक विन्दुगत आधारमा खाद्य तथा पेय पदार्थको मूल्य सूचकाङ्क वृद्धिदर १४.५ प्रतिशत रहेको छ भने गैर-खाद्य तथा सेवा समूहको मूल्य सूचकाङ्कमा ६.७ प्रतिशतले वृद्धि भएको छ । अघिल्लो वर्षको सोही अवधिमा यी समूहहरूको मूल्य सूचकाङ्क क्रमशः ८.७ प्रतिशत र ११.८ प्रतिशतले वृद्धि भएको थियो ।



२०. समीक्षा अवधिमा खाद्य तथा पेय पदार्थ समूहमा पर्ने वस्तुहरूमध्ये तरकारी उप-समूहको मूल्य सूचकाङ्कको वृद्धिदर सबैभन्दा बढी अर्थात् ३६.६ प्रतिशत रहेको छ । अघिल्लो वर्षको सोही अवधिमा यस उप-समूहको मूल्य सूचकाङ्कमा ४.० प्रतिशतले मात्र वृद्धि भएको थियो । अघिल्लो वर्षको सोही अवधिमा क्रमशः १३.३ प्रतिशत र ७.० प्रतिशतले वृद्धि भएको मासु तथा माछा र फलफूल उप-समूहहरूको मूल्य सूचकाङ्क समीक्षा अवधिमा क्रमशः २७.९ प्रतिशत र १६.८ प्रतिशतले वृद्धि भएको छ । त्यसैगरी, समीक्षा अवधिमा खाद्य तथा खाद्यजन्य वस्तु र मसला उप-समूहको विन्दुगत मूल्य सूचकाङ्क क्रमशः १२.९ प्रतिशत र ११.४ प्रतिशतले वृद्धि भएको छ । अघिल्लो वर्षको सोही अवधिमा यी उप-समूहहरूको मूल्य सूचकाङ्कमा क्रमशः ५.० प्रतिशत र ०.६ प्रतिशतले वृद्धि भएको थियो ।

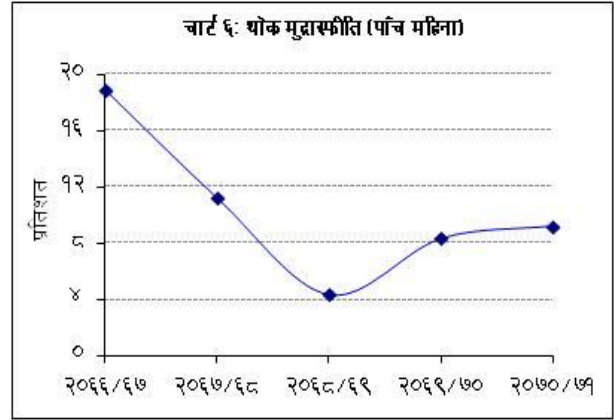
२१. समीक्षा अवधिमा गैर-खाद्य तथा सेवा समूहका वस्तुहरूमध्ये लत्ता-कपडा तथा जुता चप्पल उप-समूहको मूल्य सूचकाङ्क सबैभन्दा बढी अर्थात् ११.७ प्रतिशतले वृद्धि भएको छ । अघिल्लो वर्षको सोही अवधिमा यस उप-समूहको मूल्य सूचकाङ्कमा १३.९ प्रतिशतले वृद्धि भएको थियो । त्यस्तै, समीक्षा अवधिमा फर्निचर तथा घरायसी उपकरण र विविध वस्तु तथा सामानहरू उप-समूहहरूको मूल्य सूचकाङ्कमा क्रमशः ८.४ प्रतिशत र ८.२ प्रतिशतले वृद्धि भएको छ । अघिल्लो वर्षको सोही अवधिमा उल्लिखित दुवै उप-समूहहरूको मूल्य सूचकाङ्कमा क्रमशः १५.६ प्रतिशत र १०.८ प्रतिशतले वृद्धि भएको थियो । त्यसैगरी, समीक्षा अवधिमा शिक्षा उप-समूहको मूल्य सूचकाङ्क ७.८ प्रतिशतले वृद्धि भएको छ । अघिल्लो वर्षको सोही अवधिमा यो उप-समूहको मूल्य सूचकाङ्कमा १२.५ प्रतिशतले वृद्धि भएको थियो ।

२२. क्षेत्रगत आधारमा विश्लेषण गर्दा समीक्षा अवधिमा सबैभन्दा बढी तराईमा १०.९ प्रतिशत, काठमाडौं उपत्यकामा १०.७ प्रतिशत र पहाडमा ८.७ प्रतिशतले मूल्य सूचकाङ्कमा वृद्धि भएको छ । अघिल्लो

वर्षको सोही अवधिमा उक्त क्षेत्रहरुमा यस्तो मूल्य सूचकाङ्कको वृद्धिदर क्रमशः ११.१ प्रतिशत, ८.८ प्रतिशत र ११.२ प्रतिशत रहेको थियो ।

थोक मुद्रास्फीति

२३. आर्थिक वर्ष २०७०/७१ को मङ्सिर महिनामा वार्षिक विन्दुगत थोक मुद्रास्फीति ९.२ प्रतिशतले वृद्धि भएको छ । अघिल्लो वर्षको सोही अवधिमा यस्तो मुद्रास्फीति ८.३ प्रतिशत रहेको थियो । समीक्षा अवधिमा थोक मूल्यअर्न्तगत कृषिजन्य वस्तुहरुको मूल्य सूचकाङ्क १४.१ प्रतिशतले, स्वदेशमा उत्पादित वस्तुहरुको मूल्य सूचकाङ्क ४.२ प्रतिशतले र आयातीत वस्तुहरुको मूल्य सूचकाङ्क ३.५ प्रतिशतले वृद्धि भएको छ । अघिल्लो वर्ष यी सूचकाङ्कहरुको वृद्धिदर क्रमशः ७.८ प्रतिशत, ७.० प्रतिशत र १०.१ प्रतिशत रहेको थियो ।



राष्ट्रिय तलव तथा ज्यालादर सूचकाङ्क

२४. समीक्षा अवधिमा वार्षिक विन्दुगत राष्ट्रिय तलव तथा ज्यालादर सूचकाङ्क ११.७ प्रतिशतले वृद्धि भएको छ । अघिल्लो वर्षको सोही अवधिमा उक्त सूचकाङ्क १०.५ प्रतिशतले वृद्धि भएको थियो । समीक्षा अवधिमा तलव सूचकाङ्क २६.४ प्रतिशतले वृद्धि भएको छ भने ज्यालादर सूचकाङ्क ८.५ प्रतिशतले वृद्धि भएको छ । अघिल्लो वर्षको सोही अवधिमा तलव सूचकाङ्कमा कुनै वृद्धि भएको थिएन । ज्यालादर सूचकाङ्कमा भने अघिल्लो वर्षको सोही अवधिमा १३.० प्रतिशतले वृद्धि भएको थियो ।

२५. समीक्षा अवधिमा तलव अन्तर्गत बैंक तथा वित्तीय संस्था, सैनिक तथा प्रहरी सेवा र निजामती सेवा उप-समूहहरुको तलव सूचकाङ्क क्रमशः ४७.७ प्रतिशत, ३४.५ प्रतिशत र ३१.३ प्रतिशतले वृद्धि भएको छ । त्यस्तै, ज्यालादर अन्तर्गत औद्योगिक मजदुरको ज्यालादर सूचकाङ्क १२.३ प्रतिशत, कृषि मजदुरको ज्यालादर सूचकाङ्क ७.३ प्रतिशत र निर्माण मजदुरको ज्यालादर सूचकाङ्क ५.१ प्रतिशतले वृद्धि भएको छ ।

सरकारी वित्त स्थिति *

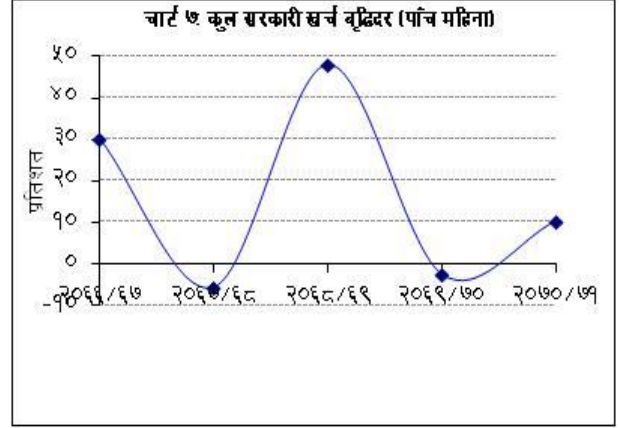
बजेट घाटा/बचत

२६. आर्थिक वर्ष २०७०/७१ को पाँच महिनासम्ममा नगद प्रवाहमा आधारित सरकारी बजेट रु. ३८ अर्ब ४१ करोडले बचतमा रहेको छ । अघिल्लो वर्षको सोही अवधिमा सरकारी बजेट रु. २३ अर्ब १७ करोडले बचतमा रहेको थियो । समीक्षा अवधिमा स्रोत परिचालनको तुलनामा सरकारी खर्चको वृद्धिदर न्यून रहेकोले सरकारी बजेट बचतमा रहेको हो ।

* नेपाल राष्ट्र बैंकका ८ वटा कार्यालयहरु, सरकारी कारोबार गर्ने राष्ट्रिय वाणिज्य बैंकका ६६ शाखा मध्ये ६६ वटा शाखाहरु, नेपाल बैंक लिमिटेडका ४४ वटा शाखाहरु, एभरेष्ट बैंक लिमिटेडका ५ वटा शाखाहरु, ग्लोबल आईएमई बैंक लिमिटेडका ४ वटा शाखाहरु, नेपाल बंगलादेश बैंक लिमिटेडको १ शाखा र एन. एम. बी. बैंक लिमिटेडको १ शाखाबाट प्राप्त विवरणको आधारमा तयार गरिएको ।

सरकारी खर्च

२७. समीक्षा अवधिमा नगद प्रवाहमा आधारित कुल सरकारी खर्च १०.३ प्रतिशतले वृद्धि भई रु. ९४ अर्ब ६४ करोड पुगेको छ। अघिल्लो वर्षको सोही अवधिमा सरकारी खर्चमा २.६ प्रतिशतले कमी आई रु. ८५ अर्ब ८३ करोड मात्र खर्च भएको थियो।

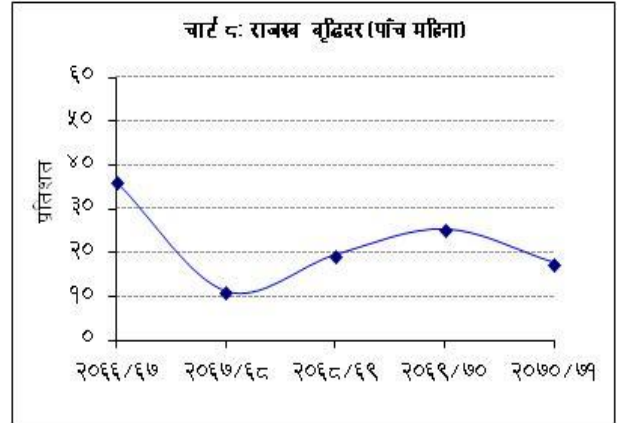


२८. समीक्षा अवधिमा चालू खर्च ३४.६ प्रतिशतले वृद्धि भई रु. ८३.० अर्ब पुगेको छ। अघिल्लो वर्षको सोही अवधिमा यस्तो खर्च १४.३ प्रतिशतले घटेको थियो। चालू वर्षको वार्षिक बजेट समयमा सार्वजनिक भएको तथा संविधानसभा निर्वाचन सम्पन्न गर्न भएको खर्चका कारण चालू खर्चमा वृद्धि भएको हो।

२९. समीक्षा अवधिमा पूँजीगत खर्च १०.३ प्रतिशतले वृद्धि भई रु. ५ अर्ब ८७ करोड पुगेको छ। अघिल्लो वर्षको सोही अवधिमा पूँजीगत खर्च ०.५ प्रतिशतले मात्र वृद्धि भएको थियो। चालू वर्षको वार्षिक बजेट समयमा सार्वजनिक भएको कारण पूँजीगत खर्चमा वृद्धि भएको हो।

सरकारी राजस्व

३०. आर्थिक वर्ष २०७०/७१ को पाँच महिनासम्ममा नेपाल सरकारको राजस्व परिचालन १७.६ प्रतिशतले वृद्धि भई रु. ११४ अर्ब ५१ करोड पुगेको छ। अघिल्लो वर्षको सोही अवधिमा यस्तो राजस्व २५.३ प्रतिशतले वृद्धि भई रु. ९७ अर्ब ३४ करोड पुगेको थियो। समीक्षा अवधिमा भन्सार राजस्व र आयकर राजस्वको वृद्धिदरमा अघिल्लो वर्षको सोही अवधिको तुलनामा उल्लेख्य कमी आएको कारण समग्र राजस्वको वृद्धिदरमा कमी आएको हो।



३१. समीक्षा अवधिमा मूल्य अभिवृद्धि कर राजस्व १८.८ प्रतिशतले वृद्धि भई रु. ३९ अर्ब ३४ करोड पुगेको छ। अघिल्लो वर्षको सोही अवधिमा सो वृद्धिदर १६.६ प्रतिशत रहेको थियो। मूल्य अभिवृद्धि कर चुहावट नियन्त्रणका साथै मूल्य अभिवृद्धि कर प्रशासनमा भएका सुधारका कारण समीक्षा अवधिमा मूल्य अभिवृद्धि करको वृद्धिदरमा केही विस्तार आएको हो।

३२. समीक्षा अवधिमा भन्सार महशूलबाट प्राप्त हुने राजस्व ६.७ प्रतिशतले मात्र वृद्धि भई रु. २४ अर्ब ३९ करोड पुगेको छ। अघिल्लो वर्षको सोही अवधिमा सो राजस्व ४२.० प्रतिशतले वृद्धि भएको थियो। समीक्षा अवधिमा आयातको वृद्धिदरमा कमी आएकोले भन्सार राजस्वको वृद्धिदरमा कमी आएको हो।
३३. समीक्षा अवधिमा अन्तःशुल्क राजस्व २०.३ प्रतिशतले वृद्धि भई रु. १७ अर्ब ७० करोड पुगेको छ। अघिल्लो वर्षको सोही अवधिमा उक्त राजस्व १९.८ प्रतिशतले वृद्धि भएको थियो।
३४. समीक्षा अवधिमा सरकारको आयकर राजस्व १४.३ प्रतिशतले वृद्धि भई रु. १५ अर्ब ६७ करोड पुगेको छ। अघिल्लो वर्षको सोही अवधिमा आयकर राजस्व ३७.१ प्रतिशतले वृद्धि भएको थियो।
३५. समीक्षा अवधिमा नेपाल सरकारको गैर-कर राजस्व ४७.६ प्रतिशतले वृद्धि भई रु. १२ अर्ब ९१ करोड पुगेको छ। अघिल्लो वर्षको सोही अवधिमा गैर-कर राजस्व ११.० प्रतिशतले वृद्धि भएको थियो।

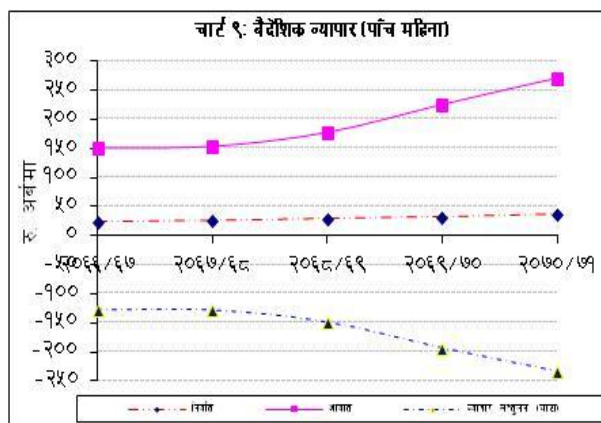
वैदेशिक नगद ऋण र अनुदान

३६. आर्थिक वर्ष २०७०/७१ को पाँच महिनासम्ममा नेपाल सरकारलाई वैदेशिक नगद ऋणवापत रु. १० अर्ब र वैदेशिक नगद अनुदानवापत रु. १४ अर्ब ९२ करोड प्राप्त भएको छ। अघिल्लो वर्षको सोही अवधिमा ती शीर्षकहरूमा क्रमशः रु. ८३ करोड ५३ लाख र रु. ७ अर्ब ६७ करोड प्राप्त भएको थियो।

वाह्य क्षेत्र

वैदेशिक व्यापार

३७. आर्थिक वर्ष २०७०/७१ को पाँच महिनासम्ममा कुल वस्तु निर्यात १३.७ प्रतिशतले वृद्धि भई रु. ३७ अर्ब ३७ करोड पुगेको छ। अघिल्लो वर्षको सोही अवधिमा यस्तो निर्यात ९.४ प्रतिशतले वृद्धि भई रु. ३२ अर्ब ८८ करोड पुगेको थियो। मासिक रूपमा हेर्दा चालू आर्थिक वर्षको मङ्सिर महिनामा कुल वस्तु निर्यात कार्तिक महिनाको तुलनामा १८.९ प्रतिशतले वृद्धि भएको छ।



३८. कुल वस्तु निर्यातमध्ये भारततर्फको निर्यात अघिल्लो वर्षको पाँच महिनासम्मको ४.२ प्रतिशत वृद्धिको तुलनामा समीक्षा अवधिमा १७.४ प्रतिशतले बढेको छ। अन्य मुलुकतर्फको निर्यात भने अघिल्लो वर्ष १९.३ प्रतिशतले बढेको तुलनामा समीक्षा अवधिमा ७.३ प्रतिशतले मात्र बढेको छ। अमेरिकी डलरमा अन्य मुलुकतर्फको वस्तु निर्यात अघिल्लो वर्षको सोही अवधिमा ४.७ प्रतिशतले बढेको विपरीत समीक्षा अवधिमा ५.७ प्रतिशतले ह्रास आई अमेरिकी डलर १३ करोड २३ लाख पुगेको छ। भारततर्फ मुख्यतया: जिङ्ग शिट, अलैची, जुस र जुत्ता तथा चप्पलको निर्यात बढेको छ भने अन्य मुलुकतर्फ विशेषगरी जिङ्गबुटी, उनी गलैचा, तयारी पोशाक र पश्मनाको निर्यातमा वृद्धि भएको छ।

३९. समीक्षा अवधिमा कुल वस्तु आयात १९.९ प्रतिशतले बढेर रु. २७० अर्ब ३५ करोड पुगेको छ । अघिल्लो वर्षको सोही अवधिमा यस्तो आयात २६.८ प्रतिशतले वृद्धि भई रु. २२५ अर्ब ३९ करोड पुगेको थियो । भारत तथा अन्य मुलुक दुवै तर्फको आयातको वृद्धिदर अघिल्लो वर्षको तुलनामा कम रहेको कारण कुल वस्तु आयात समीक्षा अवधिमा कम रहन गएको हो । मासिक रुपमा हेर्दा मङ्सिर महिनामा कुल वस्तु आयात कार्तिक महिनाको तुलनामा १५.४ प्रतिशतले बढेको छ ।
४०. कुल आयातमध्ये भारतबाट भएको आयात अघिल्लो वर्षको सोही अवधिको २८.६ प्रतिशत वृद्धिको तुलनामा समीक्षा अवधिमा २३.२ प्रतिशतले बढेको छ । अन्य मुलुकबाट भएको आयात अघिल्लो वर्षको सोही अवधिको २३.७ प्रतिशत वृद्धिको तुलनामा समीक्षा अवधिमा १४.१ प्रतिशतले बढेको छ । अमेरिकी डलरमा अन्य मुलुकतर्फको वस्तु आयात अघिल्लो वर्षको ९.३ प्रतिशत वृद्धिको तुलनामा समीक्षा अवधिमा ०.२ प्रतिशतको सीमान्त दरले मात्र वृद्धि भई अमेरिकी डलर ९२ करोड ९४ लाख पुगेको छ । भारतबाट मुख्यतया: पेट्रोलियम पदार्थ, सवारी साधन तथा पाटपूर्जा, धागो र कोल्ड रोल्ड शिट इन क्वायलको आयात बढेको छ । अन्य मुलुकबाट विशेषगरी कच्चा सोयाबिन तेल, चाँदी, तयारी पोसाक र रासायनिक मल लगायतको आयात बढेको छ ।
४१. समीक्षा अवधिमा कुल वस्तु व्यापार घाटा २१.० प्रतिशतले वृद्धि भई रु. २३२ अर्ब ९९ करोड पुगेको छ । अघिल्लो वर्षको सोही अवधिमा यस्तो व्यापार घाटा ३०.३ प्रतिशतले बढेको थियो । कुल वस्तु व्यापार घाटामध्ये भारतसँगको घाटा समीक्षा अवधिमा २४.२ प्रतिशतले वृद्धि भएको छ । अघिल्लो वर्षको सोही अवधिमा भारतसँगको यस्तो घाटा ३३.७ प्रतिशतको उच्च दरले बढेको थियो । त्यस्तै, अघिल्लो वर्ष २४.६ प्रतिशतले बढेको अन्य मुलुकसँगको व्यापार घाटा समीक्षा अवधिमा १५.४ प्रतिशतले बढेको छ ।
४२. निर्यातको तुलनामा आयातको वृद्धिदर उच्च रहेको कारण निर्यात-आयात अनुपात समीक्षा अवधिमा १३.८ प्रतिशतमा झरेको छ । अघिल्लो वर्षको सोही अवधिमा यस्तो अनुपात १४.६ प्रतिशत रहेको थियो ।

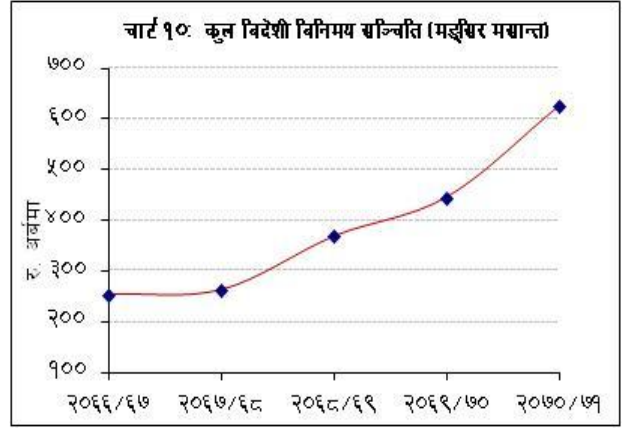
शोधनान्तर स्थिति

४३. आर्थिक वर्ष २०७०/७१ को पाँच महिनासम्ममा समग्र शोधनान्तर स्थिति रु. ६८ अर्ब २ करोडले बचतमा रहेको छ । अघिल्लो वर्षको सोही अवधिमा शोधनान्तर बचत रु. ३ अर्ब ३० करोड रहेको थियो । समीक्षा अवधिमा चालू खाता बचत रु. ५० अर्ब ३५ करोड रहेको छ । अघिल्लो वर्षको सोही अवधिमा यो खाता रु. १ अर्ब ६४ करोडले बचतमा रहेको थियो । खासगरी वस्तु आयातको वृद्धिदर अघिल्लो वर्षको सोही अवधिको तुलनामा घटेको, सेवा आय उल्लेख्य बढेको र विप्रेषण आप्रवाहको वृद्धिदर उच्च रहेको कारण समीक्षा अवधिमा चालू खाता बचत उच्च रहन गएको हो । अमेरिकी डलरमा समीक्षा अवधिमा चालू खाता बचत ५० करोड ६१ लाख डलर रहेको छ । अघिल्लो वर्षको सोही अवधिमा यो खाता १ करोड ८१ लाख डलरले मात्र बचतमा रहेको थियो ।
४४. एफ.ओ.बी. मूल्यमा आधारित वस्तु व्यापार घाटा अघिल्लो वर्ष २९.६ प्रतिशतले बढेको तुलनामा समीक्षा अवधिमा २१.३ प्रतिशतले बढी रु. २२३ अर्ब १७ करोड पुगेको छ । समीक्षा अवधिमा खुद सेवा आय रु. ७ अर्ब ६ करोडले बचतमा रहेको छ । अघिल्लो वर्षको सोही अवधिमा खुद सेवा आय रु. २ अर्ब २१ करोडले घाटामा रहेको थियो । त्यस्तै, खुद ट्रान्सफर आय अघिल्लो वर्षको सोही अवधिको १८.९ प्रतिशत वृद्धिको तुलनामा समीक्षा अवधिमा ३८.१ प्रतिशतले बढी रु. २५५ अर्ब ४० करोड पुगेको छ । ट्रान्सफर अन्तर्गतको विप्रेषण आप्रवाह अघिल्लो वर्षको २२.७ प्रतिशत वृद्धिको तुलनामा समीक्षा अवधिमा ३५.३ प्रतिशतले वृद्धि भई रु. २२१ अर्ब १८ करोड पुगेको छ । अमेरिकी डलरमा विप्रेषण आय अघिल्लो वर्षको ८.८ प्रतिशत वृद्धिको तुलनामा समीक्षा अवधिमा १८.७

प्रतिशतले वृद्धि भई २ अर्ब २२ करोड डलर पुगेको छ । मासिक रुपमा हेर्दा, विप्रेषण आप्रवाह चालू आर्थिक वर्षको कार्तिक महिनाको तुलनामा मङ्सिर महिनामा ३.६ प्रतिशतले घटेको छ । त्यसैगरी, समीक्षा अवधिमा वित्तीय खाताअन्तर्गत रु. ८८ करोड २० लाखको प्रत्यक्ष वैदेशिक लगानी भित्रिएको छ ।

विदेशी विनिमय सञ्चिति

४५. २०७० मङ्सिर मसान्तमा कुल विदेशी विनिमय सञ्चिति २०७० असार मसान्तको रु. ५३३ अर्ब ३० करोडको तुलनामा १७.३ प्रतिशतले वृद्धि भई रु. ६२५ अर्ब ४७ करोड पुगेको छ । २०६९ मङ्सिर मसान्तमा यस्तो सञ्चिति २०६९ असार मसान्तको तुलनामा १.४ प्रतिशतले बढेर रु. ४४५ अर्ब ५९ करोड रहेको थियो । कुल सञ्चितिमध्ये नेपाल राष्ट्र बैंकमा रहेको सञ्चिति २०७० असार मसान्तको रु. ४५२ अर्ब ९९ करोडको तुलनामा २०७० मङ्सिर



मसान्तमा १४.४ प्रतिशतले वृद्धि भई रु. ५९८ अर्ब ३५ करोड रहेको छ । अमेरिकी डलरमा भने बैंकिङ क्षेत्रको कुल सञ्चिति २०७० असारदेखि २०७० मङ्सिर मसान्तसम्ममा १२.४ प्रतिशतले वृद्धि भई अमेरिकी डलर ६ अर्ब ३१ करोड पुगेको छ । अघिल्लो वर्षको सोही अवधिमा यस्तो सञ्चिति ३.७ प्रतिशतले बढेको थियो । त्यसैगरी, समीक्षा अवधिमा अपरिवर्त्य भारतीय मुद्रा सञ्चिति २९.० प्रतिशतले वृद्धि भई भा.रु. ९० अर्ब १७ करोड रहेको छ । अघिल्लो वर्षको सोही अवधिमा यस्तो सञ्चिति ०.२ प्रतिशतको सीमान्त दरले घटेको थियो । आर्थिक वर्ष २०७०/७१ को पाँच महिनासम्मको आयातलाई आधार मान्दा विदेशी विनिमय सञ्चितिको विद्यमान स्तर ११.८ महिनाको वस्तु आयात र १०.२ महिनाको वस्तु तथा सेवा आयात धान्न पर्याप्त रहेको छ ।

अन्तर्राष्ट्रिय बजारमा कच्चा पेट्रोलियम तथा सुनको मूल्य स्थिति तथा विनिमय दर प्रवृत्ति

४६. अन्तर्राष्ट्रिय बजारमा कच्चा पेट्रोलियम (Crude Oil Brent) को मूल्य २०६९ मङ्सिर मसान्तमा प्रति व्यारल अमेरिकी डलर १०९.२८ रहेकोमा २०७० मङ्सिर मसान्तमा ०.९ प्रतिशतको सीमान्त दरले वृद्धि भई प्रति व्यारल अमेरिकी डलर ११०.३० पुगेको छ । अर्कोतर्फ, सुनको मूल्य भने २०६९ मङ्सिर मसान्तको १६९६.२५ अमेरिकी डलर प्रति आउन्सको विपरीत २०७० मङ्सिर मसान्तमा २७.२ प्रतिशतले हास आई प्रति आउन्स अमेरिकी डलर १२३४.७५ कायम रहेको छ ।

४७. २०७० असार मसान्तको तुलनामा २०७० मङ्सिर मसान्तमा नेपाली रुपैयाँ अमेरिकी डलरसँग ४.१ प्रतिशतले अवमूल्यन भएको छ । अघिल्लो वर्षको सोही अवधिमा नेपाली रुपैयाँ अमेरिकी डलरसँग २.३ प्रतिशतले अधिमूल्यन भएको थियो । २०७० मङ्सिर मसान्तमा अमेरिकी डलर एकको विनिमय दर रु. ९९.११ पुगेको छ । २०७० असार मसान्तमा उक्त विनिमय दर रु. ९५.०० रहेको थियो ।