



नेपाल राष्ट्र बैंक

केन्द्रीय कार्यालय

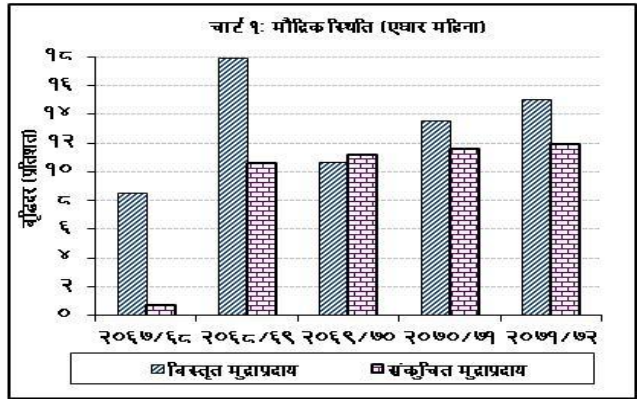
देशको वर्तमान आर्थिक स्थिति

(आर्थिक वर्ष २०७१/७२ को एघार महिनासम्मको तथ्याङ्कमा आधारित)

मौद्रिक स्थिति

मुद्राप्रदाय

१. आर्थिक वर्ष २०७१/७२ को एघार महिनासम्ममा विस्तृत मुद्राप्रदाय १५.१ प्रतिशतले बढेको छ। अघिल्लो वर्षको सोही अवधिमा उक्त मुद्राप्रदाय १३.५ प्रतिशतले बढेको थियो। समीक्षा अवधिमा संकुचित मुद्राप्रदाय ११.९ प्रतिशतले बढेको छ। अघिल्लो वर्षको सोही अवधिमा यस्तो मुद्राप्रदाय ११.६ प्रतिशतले बढेको थियो। वार्षिक विन्दुगत आधारमा २०७२ जेठ मसान्तमा विस्तृत मुद्राप्रदाय २०.६ प्रतिशत र संकुचित मुद्राप्रदाय १८.० प्रतिशतले बढेको छ।



२. समीक्षा अवधिमा खुद वैदेशिक सम्पत्ति (विदेशी विनिमय मूल्याङ्कन नाफा/नोक्सान समायोजित) रु. १२७ अर्ब २० करोड (२१.२ प्रतिशत) ले बढेको छ। अघिल्लो वर्षको सोही अवधिमा उक्त सम्पत्ति रु. १०९ अर्ब ५६ करोड (२३.४ प्रतिशत) ले बढेको थियो। समीक्षा अवधिमा विप्रेषण आप्रवाह बढ्नुका साथै आयातको वृद्धिदरमा समेत संकुचन आएकोले खुद वैदेशिक सम्पत्तिको विस्तार उच्च रहेको हो।

कुल आन्तरिक कर्जा

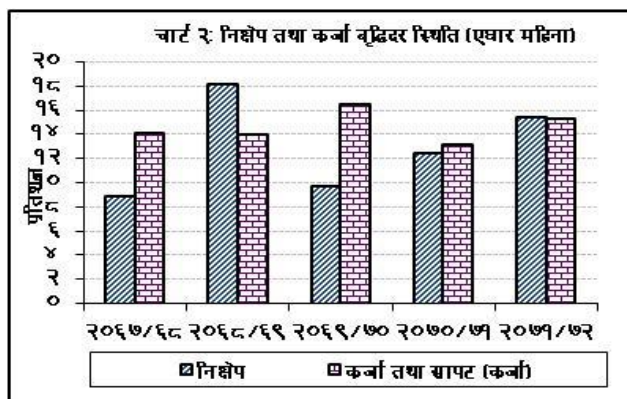
३. आर्थिक वर्ष २०७१/७२ को एघार महिनासम्ममा कुल आन्तरिक कर्जा १०.६ प्रतिशतले बढेको छ। अघिल्लो वर्षको सोही अवधिमा उक्त कर्जा ६.८ प्रतिशतले बढेको थियो। वार्षिक विन्दुगत आधारमा २०७२ जेठ मसान्तमा यस्तो कर्जा १६.७ प्रतिशतले बढेको छ। समीक्षा अवधिमा निजी क्षेत्र तथा वित्तीय संस्थाहरु माथिको दावी बढेकोले कुल आन्तरिक कर्जाको वृद्धिदर अघिल्लो वर्षभन्दा केही बढेको हो। समीक्षा अवधिमा निजी क्षेत्रतर्फको कर्जा १८.५ प्रतिशतले बढेको छ। अघिल्लो वर्षको सोही अवधिमा यस्तो कर्जा १६.५ प्रतिशतले बढेको थियो। वार्षिक विन्दुगत आधारमा निजी क्षेत्रतर्फको कर्जा २०७२ जेठ महिनामा २०.३ प्रतिशतले बढेको छ। अघिल्लो वर्ष यस्तो वृद्धिदर १७.२ प्रतिशत रहेको थियो।

सञ्चित मुद्रा

४. समीक्षा अवधिमा सञ्चित मुद्रा १५.६ प्रतिशतले बढेको छ । अघिल्लो वर्षको सोही अवधिमा यस्तो मुद्रा १०.४ प्रतिशतले बढेको थियो । वार्षिक विन्दुगत आधारमा २०७२ जेठ मसान्तमा उक्त मुद्रा २९.० प्रतिशतले बढेको छ । समीक्षा अवधिमा नेपाल राष्ट्र बैंकको खुद वैदेशिक सम्पत्तिमा विस्तार आएकोले सञ्चित मुद्राको वृद्धिदर उच्च रहेको हो ।

निक्षेप परिचालन

५. समीक्षा अवधिमा बैंक तथा वित्तीय संस्थाहरूको निक्षेप १५.४ प्रतिशत (रु. २१६ अर्ब ४१ करोड) ले बढेको छ । अघिल्लो वर्षको सोही अवधिमा उक्त निक्षेप १२.५ प्रतिशत (रु. १४८ अर्ब २३ करोड) ले बढेको थियो । समीक्षा अवधिमा वाणिज्य बैंक, विकास बैंक र वित्त कम्पनीहरूको निक्षेप क्रमशः १७.० प्रतिशत, ५.० प्रतिशत र ३.० प्रतिशतले बढेको छ । अघिल्लो वर्षको सोही अवधिमा वाणिज्य बैंक, विकास बैंक र वित्त कम्पनीहरूको निक्षेप क्रमशः १२.० प्रतिशत, २०.३ प्रतिशत र ४.८ प्रतिशतले बढेको थियो । वार्षिक विन्दुगत आधारमा २०७२ जेठ मसान्तमा बैंक तथा वित्तीय संस्थाहरूको निक्षेप २१.५ प्रतिशतले बढेको छ ।



कर्जा प्रवाह

६. आर्थिक वर्ष २०७१/७२ को एघार महिनासम्ममा बैंक तथा वित्तीय संस्थाहरूको कर्जा तथा लगानी १५.३ प्रतिशत (रु. २०० अर्ब ७८ करोड) ले बढेको छ । अघिल्लो वर्षको सोही अवधिमा यस्तो कर्जा तथा लगानी १३.२ प्रतिशत (रु. १५१ अर्ब १५ करोड) ले बढेको थियो । समीक्षा अवधिमा वाणिज्य बैंक, विकास बैंक र वित्त कम्पनीहरूको कर्जा तथा लगानी क्रमशः १६.७ प्रतिशत, ६.८ प्रतिशत र ५.९ प्रतिशतले बढेको छ । समीक्षा अवधिमा बैंक तथा वित्तीय संस्थाहरूबाट निजी क्षेत्रमा प्रवाहित कर्जा १७.८ प्रतिशत (रु. १९८ अर्ब ४७ करोड) ले बढेको छ । अघिल्लो वर्षको सोही अवधिमा यस्तो कर्जा १५.७ प्रतिशत (रु. १४७ अर्ब ४२ करोड) ले बढेको थियो । निजी क्षेत्रतर्फ प्रवाहित कर्जामध्ये वाणिज्य बैंक, विकास बैंक र वित्त कम्पनीहरूको कर्जा प्रवाह क्रमशः २०.० प्रतिशत, १०.३ प्रतिशत र ६.५ प्रतिशतले बढेको छ । वार्षिक विन्दुगत आधारमा २०७२ जेठ मसान्तमा बैंक तथा वित्तीय संस्थाहरूबाट निजी क्षेत्रतर्फ प्रवाहित कर्जा २०.९ प्रतिशतले बढेको छ ।
७. समीक्षा अवधिमा बैंक तथा वित्तीय संस्थाहरूबाट निजी क्षेत्रमा प्रवाहित कर्जामध्ये उत्पादन, निर्माण तथा थोक एवम् खुद्रा व्यापारतर्फ उल्लेख्य कर्जा प्रवाह भएको छ । यस अवधिमा औद्योगिक उत्पादन क्षेत्रतर्फको कर्जा रु. ३० अर्ब ६२ करोड (१३.७ प्रतिशत) ले बढेको छ । अघिल्लो वर्षको सोही अवधिमा उक्त क्षेत्रतर्फको कर्जा रु. ३० अर्ब ६ करोड (१५.८ प्रतिशत) ले बढेको थियो । समीक्षा अवधिमा थोक तथा खुद्रा व्यापारतर्फको कर्जा रु. ४६ अर्ब १७ करोड (१८.९ प्रतिशत), निर्माण क्षेत्रतर्फको कर्जा रु. ३२ अर्ब ७२ करोड (२७.४ प्रतिशत) र यातायात, सञ्चार तथा सार्वजनिक सेवा क्षेत्रतर्फको कर्जा रु. १० अर्ब ५५ करोड (२२.३ प्रतिशत) ले बढेको छ । अघिल्लो वर्षको सोही अवधिमा थोक तथा खुद्रा व्यापारतर्फको कर्जा रु. ३९ अर्ब ३ करोड (१९.७ प्रतिशत), निर्माण क्षेत्रतर्फको कर्जा रु. २० अर्ब ७२ करोड (२१.६ प्रतिशत) र यातायात, सञ्चार तथा सार्वजनिक सेवा क्षेत्रतर्फको कर्जा रु. २ अर्ब ८७

करोड (६.५ प्रतिशत) ले बढेको थियो । त्यसैगरी, अघिल्लो वर्षको सोही अवधिमा कृषि क्षेत्रतर्फको कर्जा रु. ९ अर्ब ६९ करोड (२४.४ प्रतिशत) ले बढेकोमा समीक्षा अवधिमा उक्त कर्जा रु. ११ अर्ब ७१ करोड (२३.० प्रतिशत) ले बढेको छ ।

तरलता व्यवस्थापन

८. आर्थिक वर्ष २०७१/७२ को एघार महिनासम्ममा पटक-पटक गरी निक्षेप बोलकबोलमार्फत् रु. १०५ अर्ब, रिभर्स रिपोमार्फत् (टर्नओभरको आधारमा) रु. २९० अर्ब ८० करोड तथा सोभै विक्री बोल-कबोलमार्फत् रु. ६ अर्बको तरलता प्रशोचन गरिएको छ । अघिल्लो वर्षको सोही अवधिमा रिभर्स रिपोमार्फत् रु. ५२३ अर्ब ५० करोड र सोभै विक्री बोल-कबोलमार्फत् रु. ८ अर्ब ५० करोडको तरलता प्रशोचन गरिएको थियो । चालू आर्थिक वर्षको मौद्रिक नीतिमा उल्लेख भए बमोजिम २०७१ भदौदेखि निक्षेप बोलकबोललाई समेत तरलता प्रशोचन गर्ने नयाँ उपकरणको रूपमा प्रयोगमा ल्याइएको छ ।
९. आर्थिक वर्ष २०७१/७२ को एघार महिनासम्ममा नेपाल राष्ट्र बैंकले विदेशी विनिमय बजार (वाणिज्य बैंकहरु) बाट अमेरिकी डलर ३ अर्ब ६२ करोड खुद खरिद गरी रु. ३५४ अर्ब ७६ करोड बराबरको खुद तरलता प्रवाह गरेको छ । अघिल्लो वर्षको सोही अवधिमा विदेशी विनिमय बजारबाट अमेरिकी डलर ३ अर्ब १७ करोड खुद खरिद गरी रु. ३०९ अर्ब ३४ करोडको खुद तरलता प्रवाह भएको थियो ।
१०. समीक्षा अवधिमा अमेरिकी डलर ३ अर्ब १८ करोड विक्री गरी रु. ३१५ अर्ब ४६ करोड बराबरको भा.रु. खरिद भएको छ । अघिल्लो वर्षको सोही अवधिमा अमेरिकी डलर २ अर्ब ८० करोड विक्री गरी रु. २७५ अर्ब ३४ करोड बराबरको भा.रु. खरिद भएको थियो ।

अन्तर-बैंक कारोबार र स्थायी तरलता सुविधाको उपयोग

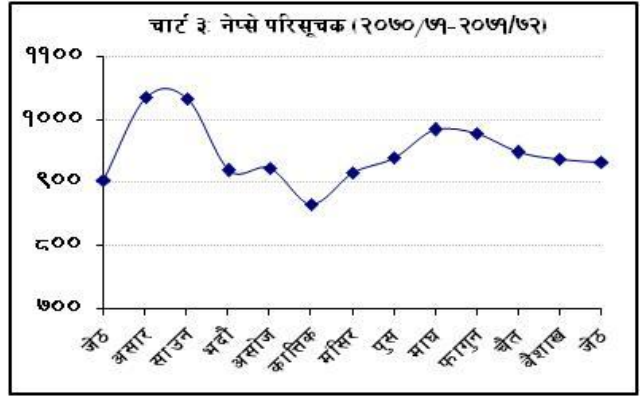
११. आर्थिक वर्ष २०७१/७२ को एघार महिनासम्ममा वाणिज्य बैंकहरुले रु. ३५५ अर्ब ७४ करोड र अन्य वित्तीय संस्थाहरु (वाणिज्य बैंकहरुबीच बाहेक) ले रु. २०७ अर्ब ८२ करोड बराबरको अन्तर-बैंक कारोबार गरेका छन् । अघिल्लो वर्षको सोही अवधिमा वाणिज्य बैंकहरु र अन्य वित्तीय संस्थाहरुले क्रमशः रु. १९३ अर्ब ७५ करोड र रु. १५५ अर्ब १ करोड बराबरको यस्तो कारोबार गरेका थिए । समीक्षा अवधिमा बैंक तथा वित्तीय संस्थाहरुले रु. १० अर्ब २१ करोडको स्थायी तरलता सुविधाको उपयोग गरेका छन् ।

ब्याजदर

१२. २०७१ जेठको तुलनामा २०७२ जेठमा ९१-दिने ट्रेजरी बिल र अन्तर-बैंक कारोबारको भारित औसत ब्याजदर बढेको छ । २०७१ जेठमा ९१-दिने ट्रेजरी बिलको भारित औसत ब्याजदर ०.१३ प्रतिशत रहेकोमा २०७२ जेठमा ०.३७ प्रतिशत कायम रहेको छ । त्यसैगरी, वाणिज्य बैंकहरुबीचको अन्तर-बैंक कारोबारको भारित औसत ब्याजदर २०७१ जेठमा ०.१८ प्रतिशत रहेकोमा २०७२ जेठमा ०.२४ प्रतिशत पुगेको छ । अन्य वित्तीय संस्थाहरुबीचको अन्तर-बैंक कारोबारको भारित औसत ब्याजदर २०७१ जेठमा २.२० प्रतिशत रहेकोमा २०७२ जेठमा ३.८६ प्रतिशत पुगेको छ ।
१३. २०७२ जेठमा वाणिज्य बैंकहरुको भारित औसत ब्याजदर अन्तर ४.७९ प्रतिशत रहेको छ । अघिल्लो महिना यस्तो ब्याजदर अन्तर ४.६२ प्रतिशत रहेको थियो । त्यसैगरी, वाणिज्य बैंकहरुको औसत आधार ब्याजदर २०७१ जेठको ८.२३ प्रतिशतको तुलनामा २०७२ जेठमा ७.६९ प्रतिशत कायम हुन आएको छ ।

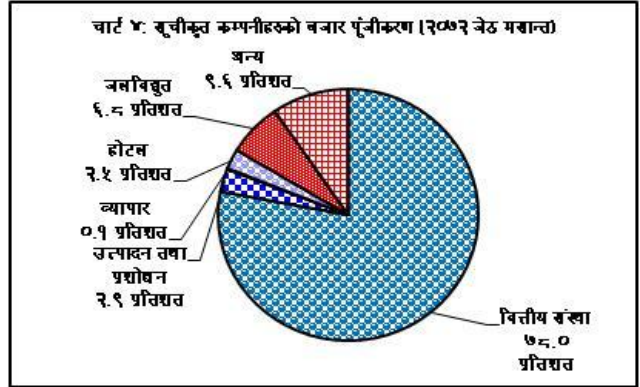
धितोपत्र बजार

१४. नेप्से सूचकाङ्क वार्षिक विन्दुगत आधारमा ३.२ प्रतिशतले वृद्धि भई २०७२ जेठ मसान्तमा ९३३.७ विन्दुमा पुगेको छ । उक्त सूचकाङ्क अधिल्लो वर्षको सोही अवधिमा ८३.० प्रतिशतले वृद्धि भई २०७१ जेठ मसान्तमा ९०४.६ विन्दु कायम भएको थियो ।



१५. धितोपत्र बजार पूँजीकरण वार्षिक विन्दुगत आधारमा ४.० प्रतिशतले वृद्धि भई २०७२ जेठ मसान्तमा रु. ९५९ अर्ब ६८ करोड कायम भएको छ । आर्थिक वर्ष २०७१/७२ को कुल गार्हस्थ्य उत्पादनसँग यस्तो बजार पूँजीकरणको अनुपात ४५.२ प्रतिशत रहेको छ । २०७१ जेठ मसान्तमा यस्तो अनुपात ४७.५ प्रतिशत रहेको थियो ।

१६. २०७२ जेठ मसान्तमा कायम रहेको बजार पूँजीकरणमा बैंक तथा वित्तीय संस्थाहरूको (बीमा कम्पनीहरू सहित) अंश ७८.० प्रतिशत रहेको छ भने जलविद्युत क्षेत्रको ६.८ प्रतिशत, उत्पादन तथा प्रशोधन क्षेत्रको २.९ प्रतिशत, होटलहरूको २.५ प्रतिशत, व्यापारिक संस्थाहरूको ०.९ प्रतिशत र अन्यको ९.६ प्रतिशत रहेको छ ।



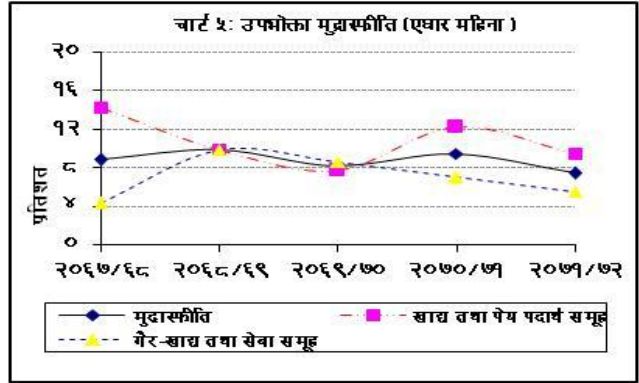
१७. नेपाल स्टक एक्सचेन्ज लिमिटेडमा सूचीकृत कम्पनीहरूको संख्या २०७२ जेठ मसान्तसम्ममा २३२ रहेको छ । २०७१ जेठ मसान्तसम्ममा यस्तो संख्या २३९ रहेको थियो । केही बैंक तथा वित्तीय संस्थाहरू एक आपसमा मर्ज भएका कारण सूचीकृत कम्पनीहरूको संख्या घट्नु गएको हो । सूचीकृत कम्पनीहरूमध्ये १९८ वटा बैंक तथा वित्तीय संस्था (बीमा कम्पनी समेत) रहेका छन् भने १८ वटा उत्पादन र प्रशोधन उद्योग, ४/४ वटा होटल तथा व्यापारिक संस्था, ६ वटा जलविद्युत् कम्पनी र २ वटा अन्य समूहका रहेका छन् ।

१८. नेपाल स्टक एक्सचेन्ज लिमिटेडमा सूचीकृत कम्पनीहरूको चुक्ता पूँजी वार्षिक विन्दुगत आधारमा २२.९ प्रतिशतले वृद्धि भई २०७२ जेठ मसान्तमा रु. १७८ अर्ब ५८ करोड पुगेको छ । चालू आर्थिक वर्षको एघार महिनासम्ममा रु. ९ अर्ब ६९ करोड ५० लाख बराबरको साधारण शेयर, रु. १ अर्ब १५ करोड ५५ लाख बराबरको हकप्रद शेयर र रु. १२ अर्ब २९ करोड ४८ लाख बराबरको बोनस शेयर गरी कुल रु. २३ अर्ब ६ करोड ५३ लाख बराबरको धितोपत्र सूचीकृत भएका छन् ।

मुद्रास्फीति र तलब तथा ज्यालादर

उपभोक्ता मुद्रास्फीति

१९. आर्थिक वर्ष २०७१/७२ को जेठ महिनामा वार्षिक विन्दुगत उपभोक्ता मुद्रास्फीति ७.४ प्रतिशत रहेको छ । अघिल्लो वर्षको सोही अवधिमा यस्तो मुद्रास्फीति ९.५ प्रतिशत रहेको थियो । समीक्षा अवधिमा वार्षिक विन्दुगत आधारमा खाद्य तथा पेय पदार्थ समूह र गैर-खाद्य तथा सेवा समूहको मूल्य सूचकाङ्कको वृद्धिदर क्रमशः ९.५ प्रतिशत र ५.५ प्रतिशत रहेको छ । अघिल्लो वर्षको सोही अवधिमा यी समूहहरूको मूल्य सूचकाङ्क क्रमशः १२.२ प्रतिशत र ७.० प्रतिशतले वृद्धि भएको थियो ।



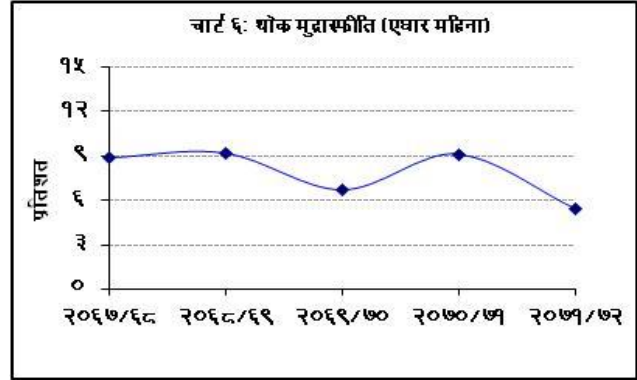
२०. समीक्षा अवधिमा खाद्य तथा पेय पदार्थ समूहमा पर्ने वस्तुहरूमध्ये दाल तथा गेडागुडी उप-समूहको मूल्य सूचकाङ्कको वृद्धिदर सबैभन्दा बढी अर्थात् २८.७ प्रतिशत रहेको छ । अघिल्लो वर्षको सोही अवधिमा यस उप-समूहको मूल्य सूचकाङ्कमा ६.० प्रतिशतले वृद्धि भएको थियो । समीक्षा अवधिमा सुर्तीजन्य पदार्थ उप-समूह र मदिराजन्य पदार्थ उप-समूहको मूल्य सूचकाङ्कमा क्रमशः २६.६ प्रतिशत र २१.१ प्रतिशतले वृद्धि भएको छ । अघिल्लो वर्षको सोही अवधिमा उक्त उप-समूहहरूको मूल्य सूचकाङ्कमा क्रमशः २५.३ प्रतिशत र २२.५ प्रतिशतले वृद्धि भएको थियो । त्यसैगरी, समीक्षा अवधिमा फलफुल उप-समूह र मसला उप-समूहको मूल्य सूचकाङ्कमा क्रमशः १५.८ प्रतिशत र १४.९ प्रतिशतले वृद्धि भएको छ । अघिल्लो वर्षको सोही अवधिमा उक्त उप-समूहहरूको मूल्य सूचकाङ्कमा क्रमशः १४.० प्रतिशत र ५.८ प्रतिशतले वृद्धि भएको थियो । अघिल्लो वर्षको जेठ महिनामा २७.५ प्रतिशतले बढेको तरकारी उप-समूहको मूल्य सूचकाङ्क समीक्षा अवधिमा ५.४ प्रतिशतले घटेको छ ।

२१. समीक्षा अवधिमा गैर-खाद्य तथा सेवा समूहका वस्तुहरूमध्ये लत्ता कपडा तथा जुत्ता-चप्पल उप-समूहको मूल्य सूचकाङ्क सबैभन्दा बढी अर्थात् १२.० प्रतिशतले वृद्धि भएको छ । अघिल्लो वर्षको सोही अवधिमा यस उप-समूहको मूल्य सूचकाङ्कमा ११.० प्रतिशतले वृद्धि भएको थियो । त्यस्तै, समीक्षा अवधिमा अन्य वस्तु तथा सेवा उप-समूह र फर्निचिङ्ग तथा घरायसी उपकरण उप-समूहको मूल्य सूचकाङ्कमा क्रमशः ११.८ प्रतिशत र ९.७ प्रतिशतले वृद्धि भएको छ । अघिल्लो वर्षको सोही अवधिमा उक्त उप-समूहहरूको मूल्य सूचकाङ्कमा क्रमशः ६.६ प्रतिशत र ९.४ प्रतिशतले वृद्धि भएको थियो । समीक्षा अवधिमा मनोरञ्जन तथा संस्कृति उप-समूह र शिक्षा उप-समूहको मूल्य सूचकाङ्कमा क्रमशः ६.६ प्रतिशत र ५.५ प्रतिशतले वृद्धि भएको छ । अघिल्लो वर्षको सोही अवधिमा उल्लिखित उप-समूहहरूको मूल्य सूचकाङ्कमा क्रमशः ८.२ प्रतिशत र ७.८ प्रतिशतले वृद्धि भएको थियो ।

२२. क्षेत्रगत आधारमा विश्लेषण गर्दा समीक्षा अवधिमा पहाड क्षेत्रको मूल्य सूचकाङ्कमा ८.० प्रतिशतले वृद्धि भएको छ भने काठमाडौं उपत्यका र तराई क्षेत्रहरूको मूल्य सूचकाङ्कमा क्रमशः ७.८ प्रतिशत र ६.७ प्रतिशतले वृद्धि भएको छ । अघिल्लो वर्षको सोही अवधिमा मूल्य सूचकाङ्कहरूको वृद्धिदर पहाडमा ८.१ प्रतिशत, काठमाडौं उपत्यकामा ९.७ प्रतिशत र तराईमा १०.१ प्रतिशत रहेको थियो ।

थोक मुद्रास्फीति

२३. आर्थिक वर्ष २०७१/७२ को जेठ महिनामा वार्षिक विन्दुगत थोक मुद्रास्फीति दर ५.४ प्रतिशत रहेको छ । अघिल्लो वर्षको सोही अवधिमा यस्तो मुद्रास्फीति ९.१ प्रतिशत रहेको थियो । समीक्षा अवधिमा थोक मूल्य अन्तर्गत कृषिजन्य वस्तुहरुको मूल्य सूचकाङ्क ९.४ प्रतिशतले र स्वदेशमा उत्पादित वस्तुहरुको मूल्य सूचकाङ्क ४.५ प्रतिशतले वृद्धि भएको छ भने आयातीत वस्तुहरुको मूल्य सूचकाङ्क २.२ प्रतिशतले घटेको छ । अघिल्लो वर्षको सोही अवधिमा कृषिजन्य वस्तुहरुको मूल्य सूचकाङ्क ११.९ प्रतिशतले, स्वदेशमा उत्पादित वस्तुहरुको मूल्य सूचकाङ्क ७.३ प्रतिशतले र आयातीत वस्तुहरुको मूल्य सूचकाङ्क ५.० प्रतिशतले वृद्धि भएको थियो ।



राष्ट्रिय तलब तथा ज्यालादर सूचकाङ्क

२४. समीक्षा अवधिमा वार्षिक विन्दुगत राष्ट्रिय तलब तथा ज्यालादर सूचकाङ्क ७.५ प्रतिशतले वृद्धि भएको छ । अघिल्लो वर्षको सोही अवधिमा उक्त सूचकाङ्क १५.० प्रतिशतले वृद्धि भएको थियो । समीक्षा अवधिमा तलब सूचकाङ्क र ज्यालादर सूचकाङ्क दुवैमा ७.५ प्रतिशतले वृद्धि भएको छ । अघिल्लो वर्षको सोही अवधिमा तलब सूचकाङ्कमा २६.५ प्रतिशत र ज्यालादर सूचकाङ्कमा १२.६ प्रतिशतले वृद्धि भएको थियो ।
२५. समीक्षा अवधिमा तलब अन्तर्गत निजामती सेवा, शिक्षा र सैनिक तथा प्रहरी बल उप-समूहहरुको तलब सूचकाङ्क क्रमशः ९.७ प्रतिशत, ९.१ प्रतिशत र ८.५ प्रतिशतले वृद्धि भएको छ । त्यस्तै, ज्यालादर अन्तर्गत निर्माण मजदुर, कृषि मजदुर र औद्योगिक मजदुरको ज्यालादर सूचकाङ्क क्रमशः ११.६ प्रतिशत, ९.२ प्रतिशत र २.७ प्रतिशतले वृद्धि भएको छ ।

सरकारी वित्त स्थिति*

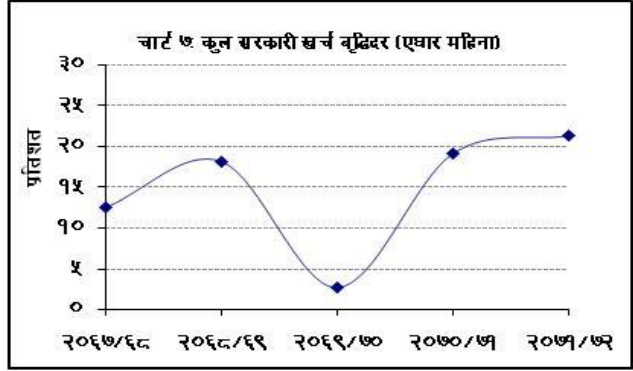
बजेट घाटा/बचत

२६. आर्थिक वर्ष २०७१/७२ को एघार महिनासम्ममा नगद प्रवाहमा आधारित सरकारी बजेट रु. ३१ अर्ब ९८ करोडले बचतमा रहेको छ । अघिल्लो वर्षको सोही अवधिमा सरकारी बजेट रु. ५३ अर्ब ६९ करोडले बचतमा रहेको थियो ।

* नेपाल राष्ट्र बैंकका ८ वटा कार्यालयहरु, सरकारी कारोबार गर्ने राष्ट्रिय वाणिज्य बैंकका ६६ वटा शाखाहरु, नेपाल बैंक लिमिटेडका ४४ मध्ये ४३ वटा शाखाहरु, एभरेष्ट बैंक लिमिटेडका ९ वटा शाखाहरु, ग्लोबल आईएमई बैंक लिमिटेडका ४ वटा शाखाहरु, एनएमबी बैंक लिमिटेड र बैंक अफ काठमाडौंको १/१ शाखाहरु र ७९ वटा को.ले.नि.का. तथा भुक्तानी केन्द्रहरुबाट प्राप्त विवरणको आधारमा तयार गरिएको ।

सरकारी खर्च

२७. समीक्षा अवधिमा नगद प्रवाहमा आधारित कुल सरकारी खर्च २१.३ प्रतिशतले वृद्धि भई रु. ३७१ अर्ब ९१ करोड पुगेको छ। अघिल्लो वर्षको सोही अवधिमा सरकारी खर्च १९.१ प्रतिशतले वृद्धि भई रु. ३०६ अर्ब ६५ करोड पुगेको थियो।

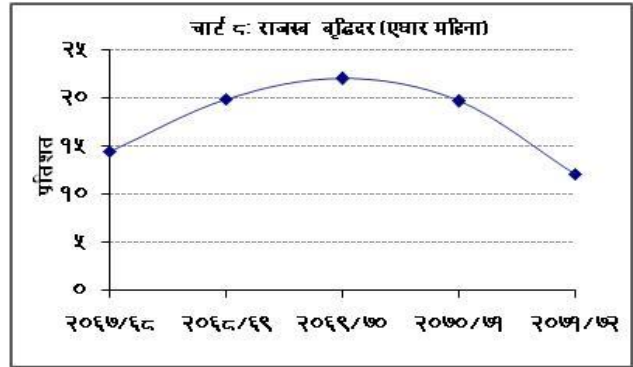


२८. समीक्षा अवधिमा चालू खर्च ८.५ प्रतिशतले वृद्धि भई रु. २६० अर्ब ८१ करोड पुगेको छ। अघिल्लो वर्षको सोही अवधिमा यस्तो खर्च २६.४ प्रतिशतले वृद्धि भएको थियो। संविधान सभाको चुनावको कारण अघिल्लो वर्ष उच्च दरले वृद्धि भएको सरकारको चालू खर्चमा समीक्षा अवधिमा सामान्य वृद्धि भएको छ।

२९. समीक्षा अवधिमा पूँजीगत खर्च २६.८ प्रतिशतले वृद्धि भई रु. ४६ अर्ब ११ करोड पुगेको छ। अघिल्लो वर्षको सोही अवधिमा यस्तो खर्च ३४.३ प्रतिशतले वृद्धि भएको थियो।

सरकारी राजस्व

३०. आर्थिक वर्ष २०७१/७२ को एघार महिनासम्ममा नेपाल सरकारको राजस्व परिचालन १२.१ प्रतिशतले वृद्धि भई रु. ३४५ अर्ब ३६ करोड पुगेको छ। अघिल्लो वर्षको सोही अवधिमा यस्तो राजस्व १९.७ प्रतिशतले वृद्धि भई रु. ३०८ अर्ब २१ करोड पुगेको थियो। समीक्षा अवधिमा मूल्य अभिवृद्धि कर, भन्सार महसूल, अन्तःशुल्क राजस्व लगायतका राजस्वको वृद्धिदर अघिल्लो वर्षको तुलनामा कम रहेको तथा गैर-कर राजस्व घटेको कारण समग्र राजस्वको वृद्धिदरमा कमी आएको हो।



३१. समीक्षा अवधिमा मूल्य अभिवृद्धि कर राजस्व १०.७ प्रतिशतले वृद्धि भई रु. १०० अर्ब ६९ करोड पुगेको छ। अघिल्लो वर्षको सोही अवधिमा यस्तो राजस्वको वृद्धिदर २०.५ प्रतिशत रहेको थियो।

३२. समीक्षा अवधिमा भन्सार महसूलबाट प्राप्त हुने राजस्व १०.३ प्रतिशतले वृद्धि भई रु. ६७ अर्ब ६६ करोड पुगेको छ। अघिल्लो वर्षको सोही अवधिमा सो राजस्व १९.४ प्रतिशतले वृद्धि भएको थियो।

३३. समीक्षा अवधिमा अन्तःशुल्क राजस्व १३.३ प्रतिशतले वृद्धि भई रु. ४६ अर्ब ७ करोड पुगेको छ। अघिल्लो वर्षको सोही अवधिमा उक्त राजस्व २४.९ प्रतिशतले वृद्धि भएको थियो।

३४. समीक्षा अवधिमा आयकर राजस्व १२.१ प्रतिशतले वृद्धि भई रु. ६९ अर्ब ४ करोड पुगेको छ। अघिल्लो वर्षको सोही अवधिमा आयकर राजस्व १२.७ प्रतिशतले वृद्धि भएको थियो।

३५. समीक्षा अवधिमा गैर-कर राजस्व ७.६ प्रतिशतले घटी रु. ३५ अर्ब ९ करोडमा सीमित भएको छ। अघिल्लो वर्षको सोही अवधिमा गैर-कर राजस्व २०.१ प्रतिशतले वृद्धि भएको थियो।

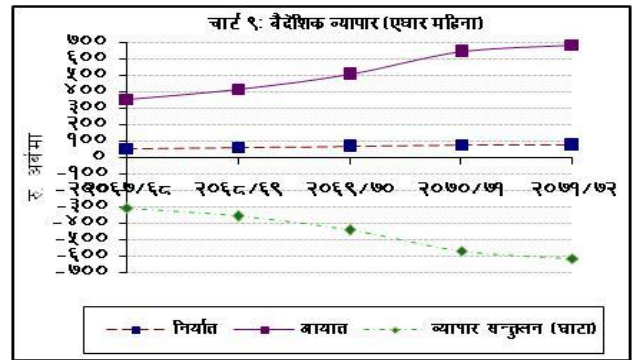
वैदेशिक नगद ऋण र अनुदान

३६. शोधनान्तर तथ्याङ्क अनुसार आर्थिक वर्ष २०७१/७२ को एघार महिनासम्ममा नेपाल सरकारलाई वैदेशिक नगद ऋण वापत् रु. २४ अर्ब १८ करोड र वैदेशिक नगद अनुदान वापत् रु. २८ अर्ब ११ करोड प्राप्त भएको छ। अघिल्लो वर्षको सोही अवधिमा ती शीर्षकहरूमा क्रमशः रु. १६ अर्ब ८० करोड र रु. ४२ अर्ब २१ करोड प्राप्त भएको थियो।

वाह्य क्षेत्र

वैदेशिक व्यापार

३७. आर्थिक वर्ष २०७१/७२ को एघार महिनासम्ममा कुल वस्तु निर्यात ४.८ प्रतिशतले घट्न गई रु. ७७ अर्ब ८३ करोडमा सीमित भएको छ। अघिल्लो वर्षको सोही अवधिमा यस्तो निर्यात १६.९ प्रतिशतले बढी रु. ८१ अर्ब ७३ करोड रहेको थियो। मासिक रूपमा चालू आर्थिक वर्षको जेठ महिनामा कुल वस्तु निर्यात अघिल्लो महिनाको तुलनामा २.३ प्रतिशतले बढेको छ।



३८. कुल वस्तु निर्यातमध्ये भारततर्फको निर्यात अघिल्लो वर्षको एघार महिनासम्ममा १७.५ प्रतिशतले बढेकोमा समीक्षा अवधिमा ६.३ प्रतिशतले घटेको छ। जिङ्ग शिट, लत्ताकपडा, अलैची, दन्तमञ्जन लगायतका वस्तुहरूको निर्यातमा आएको ह्रासका कारण भारततर्फको निर्यात घट्न गएको हो। चीनतर्फको निर्यात अघिल्लो वर्षको सोही अवधिमा १४.२ प्रतिशतले बढेकोमा समीक्षा अवधिमा ०.८ प्रतिशतले घटेको छ। हस्तकलाका सामान, गहुँको पिठो, अगरवत्ती, पश्मिना लगायतका वस्तुहरूको निर्यातमा आएको ह्रासका कारण समीक्षा अवधिमा चीनतर्फको निर्यात घटेको हो। त्यस्तै, अन्य मुलुकतर्फको निर्यात अघिल्लो वर्षको सोही अवधिमा १५.९ प्रतिशतले बढेकोमा समीक्षा अवधिमा १.८ प्रतिशतले घटेको छ। विशेषतः दाल, ऊनी गलैचा, प्रशोधित छाला, तयारी पोशाक लगायतका वस्तुहरूको निर्यात घटेको कारण अन्य मुलुकतर्फको निर्यात घटेको हो। अमेरिकी डलरमा चीन तर्फको वस्तु निर्यात अघिल्लो वर्षको सोही अवधिको १.५ प्रतिशत वृद्धिको विपरीत समीक्षा अवधिमा १.३ प्रतिशतले ह्रास आई अमेरिकी डलर २ करोड १८ लाख रहेको छ। त्यसैगरी, अन्य मुलुकतर्फको वस्तु निर्यात अघिल्लो वर्षको सोही अवधिमा २.८ प्रतिशतले बढेकोमा समीक्षा अवधिमा २.४ प्रतिशतले ह्रास आई अमेरिकी डलर २४ करोड ७९ लाख रहेको छ।

३९. समीक्षा अवधिमा कुल वस्तु आयात ७.० प्रतिशतले बढेर रु. ६९० अर्ब ७० करोड पुगेको छ। अघिल्लो वर्षको सोही अवधिमा यस्तो आयात २७.० प्रतिशतले वृद्धि भई रु. ६४५ अर्ब ७० करोड रहेको थियो। अन्तर्राष्ट्रिय बजारमा पेट्रोलियम पदार्थको मूल्यमा आएको ह्रास तथा सुन, सुपारी, कोइला एम.एस.वायर रड लगायतका वस्तुहरूको आयात घटेको कारण समीक्षा अवधिमा समग्र आयातको वृद्धिदर कम रहन गएको हो। मासिक रूपमा हेर्दा जेठ महिनामा कुल वस्तु आयात अघिल्लो महिनाको तुलनामा २२.७ प्रतिशतले बढेको छ।

४०. कुल आयातमध्ये भारतबाट भएको आयात अघिल्लो वर्षको सोही अवधिको २८.६ प्रतिशत वृद्धिको तुलनामा समीक्षा अवधिमा १.४ प्रतिशतले बढेको छ। मुख्यतया यातायातका साधन तथा पाटपुर्जा, विद्युतीय सामान, चामल, औषधि लगायतका वस्तुहरूको आयात बढेको कारण भारतबाट भएको आयात बढेको हो आयात बढेको हो। साथै, चीनबाट भएको आयात अघिल्लो वर्षको सोही अवधिको १३.२

प्रतिशत वृद्धिको तुलनामा समीक्षा अवधिमा ४१.४ प्रतिशतको उच्च दरले बढेको छ । मुख्यतया: दूरसञ्चारका उपकरण तथा पाटपूर्जा, मेशिनरी तथा पाटपूर्जा, रासायनिक मल, विद्युतीय सामान लगायतका वस्तुहरूको आयात बढेको कारण चीनबाटको आयात वृद्धि भएको हो । त्यसैगरी, अन्य मुलुकबाट भएको आयात अघिल्लो वर्षको सोही अवधिको २९.२ प्रतिशत वृद्धिको तुलनामा समीक्षा अवधिमा ८.० प्रतिशतले वृद्धि भएको छ । विशेषगरी हवाईजहाज तथा पाटपूर्जा, चाँदी, खाने तेल, कच्चा पाल्म तेल लगायतका वस्तुहरूको आयात बढेको कारण अन्य मुलुकबाट भएको आयात बढेको हो । अमेरिकी डलरमा चीनबाट भएको वस्तु आयात अघिल्लो वर्षको सोही अवधिको ०.५ प्रतिशत वृद्धिको तुलनामा समीक्षा अवधिमा ४०.२ प्रतिशतको उच्च दरले वृद्धि भई अमेरिकी डलर ९२ करोड ८९ लाख पुगेको छ । त्यसैगरी, अन्य मुलुकबाट भएको वस्तु आयात अघिल्लो वर्षको सोही अवधिमा १४.८ प्रतिशतले बढेकोमा समीक्षा अवधिमा ६.९ प्रतिशतले बढ्न गई अमेरिकी डलर १ अर्ब ६२ करोड पुगेको छ ।

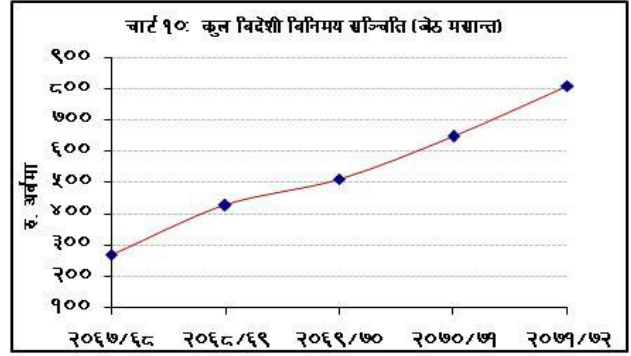
४१. समीक्षा अवधिमा कुल वस्तु व्यापार घाटा ८.७ प्रतिशतले वृद्धि भई रु. ६१२ अर्ब ८७ करोड पुगेको छ । अघिल्लो वर्षको सोही अवधिमा यस्तो व्यापार घाटा २८.६ प्रतिशतले बढेको थियो । कुल वस्तु व्यापार घाटामध्ये समीक्षा अवधिमा भारत, चीन र अन्य मुलुकसँगको व्यापार घाटा क्रमशः २.५ प्रतिशत, ४२.८ प्रतिशत र १०.० प्रतिशतले बढेको छ । अघिल्लो वर्षको सोही अवधिमा भारत, चीन र अन्य मुलुकसँगको व्यापार घाटा क्रमशः ३०.३ प्रतिशत, १३.१ प्रतिशत र ३२.२ प्रतिशतले बढेको थियो ।
४२. निर्यात घटेको र आयात बढेको कारण समीक्षा अवधिमा निर्यात-आयात अनुपात ११.३ प्रतिशतमा भरेको छ । अघिल्लो वर्षको सोही अवधिमा यस्तो अनुपात १२.७ प्रतिशत रहेको थियो ।

शोधनान्तर स्थिति

४३. आर्थिक वर्ष २०७१/७२ को एघार महिनासम्ममा समग्र शोधनान्तर स्थिति रु. १२७ अर्ब २० करोडले बचतमा रहेको छ । अघिल्लो वर्षको सोही अवधिमा शोधनान्तर स्थिति रु. १०९ अर्ब ५६ करोडले बचतमा रहेको थियो । समीक्षा अवधिमा चालू खाता रु. ९५ अर्ब २९ करोडले बचतमा रहेको छ । अघिल्लो वर्षको सोही अवधिमा यो खाता रु. ७७ अर्ब ८४ करोडले बचतमा रहेको थियो । समीक्षा अवधिमा अमेरिकी डलरमा शोधनान्तर बचत १ अर्ब २६ करोड डलर रहेको छ भने चालू खाता बचत ९३ करोड ९२ लाख डलर रहेको छ । अघिल्लो वर्षको सोही अवधिमा शोधनान्तर बचत १ अर्ब १० करोड डलर र चालू खाता बचत ७८ करोड ५४ लाख डलर रहेको थियो ।
४४. एफ.ओ.बी. मूल्यमा आधारित वस्तु व्यापार घाटा अघिल्लो वर्षको सोही अवधिमा २८.८ प्रतिशतले बढेको तुलनामा समीक्षा अवधिमा ८.५ प्रतिशतले वृद्धि भई रु. ५८९ अर्ब ३८ करोड पुगेको छ । समीक्षा अवधिमा खुद सेवा खाता रु. २४ अर्ब ३२ करोडले बचतमा रहेको छ । अघिल्लो वर्षको सोही अवधिमा यो खाता रु. १९ अर्ब ७३ करोडले बचतमा रहेको थियो । त्यस्तै, खुद ट्रान्सफर आय अघिल्लो वर्षको सोही अवधिको २८.१ प्रतिशत वृद्धिको तुलनामा समीक्षा अवधिमा १०.४ प्रतिशतले वृद्धि भई रु. ६३१ अर्ब ३३ करोड रहेको छ । ट्रान्सफर अन्तर्गत विप्रेषण आप्रवाह अघिल्लो वर्षको सोही अवधिको २६.४ प्रतिशत वृद्धिको तुलनामा समीक्षा अवधिमा १२.४ प्रतिशतले बढी रु. ५५१ अर्ब ७४ करोड पुगेको छ । अमेरिकी डलरमा विप्रेषण आय अघिल्लो वर्षको सोही अवधिको १२.२ प्रतिशत वृद्धिको तुलनामा समीक्षा अवधिमा ११.२ प्रतिशतले वृद्धि भई ५ अर्ब ५५ करोड डलर पुगेको छ । मासिक रूपमा हेर्दा विप्रेषण आप्रवाह चालू आर्थिक वर्षको जेठ महिनामा अघिल्लो महिनाको तुलनामा ०.३ प्रतिशतले घटेको छ । त्यसैगरी, समीक्षा अवधिमा वित्तीय खाता अन्तर्गत रु. ३ अर्ब ७० करोड प्रत्यक्ष वैदेशिक लगानी भित्रिएको छ ।

विदेशी विनिमय सञ्चिति

४५. २०७२ जेठ मसान्तमा कुल विदेशी विनिमय सञ्चिति २०७१ असार मसान्तको रु. ६६५ अर्ब ४१ करोडको तुलनामा २१.७ प्रतिशतले वृद्धि भई रु. ८०९ अर्ब ४८ करोड पुगेको छ । २०७१ जेठ मसान्तमा यस्तो सञ्चिति २०७० असार मसान्तको तुलनामा २१.४ प्रतिशतले बढेर रु. ६४७ अर्ब ६४ करोड रहेको थियो । कुल सञ्चितिमध्ये नेपाल राष्ट्र बैंकमा रहेको सञ्चिति २०७१ असार मसान्तको रु. ५७२



अर्ब ४० करोडको तुलनामा २०७२ जेठ मसान्तमा २०.६ प्रतिशतले वृद्धि भई रु. ६९० अर्ब २१ करोड पुगेको छ । अमेरिकी डलरमा भने बैकिङ्ग क्षेत्रको कुल सञ्चिति २०७१ असारदेखि २०७२ जेठ मसान्तसम्ममा १४.२ प्रतिशतले बढी अमेरिकी डलर ७ अर्ब ९२ करोड पुगेको छ । अघिल्लो वर्षको सोही अवधिमा यस्तो सञ्चिति २१.० प्रतिशतले बढेको थियो । त्यसैगरी, समीक्षा अवधिमा अपरिवर्त्य भारतीय मुद्रा सञ्चिति २२.८ प्रतिशतले वृद्धि भई भा.रु. ११६ अर्ब ६० करोड पुगेको छ । अघिल्लो वर्षको सोही अवधिमा यस्तो सञ्चिति २०.२ प्रतिशतले बढेको थियो । आर्थिक वर्ष २०७१/७२ को एघार महिनासम्मको आयातलाई आधार मान्दा विदेशी विनिमय सञ्चितिको विद्यमान स्तरले १३.१ महिनाको वस्तु आयात र ११.३ महिनाको वस्तु तथा सेवा आयात धान्न पर्याप्त रहने देखिन्छ ।

अन्तर्राष्ट्रिय बजारमा कच्चा पेट्रोलियम तथा सुनको मूल्य स्थिति तथा विनिमय दर प्रवृत्ति

४६. अन्तर्राष्ट्रिय बजारमा कच्चा पेट्रोलियम (Crude Oil Brent) को मूल्य २०७१ जेठ मसान्तमा प्रति ब्यारल अमेरिकी डलर ११३.४२ रहेकोमा २०७२ जेठ मसान्तमा ४६.२ प्रतिशतको उच्च दरले ह्रास आई प्रति ब्यारल अमेरिकी डलर ६०.९९ कायम भएको छ । त्यसैगरी, सुनको मूल्य २०७१ जेठ मसान्तमा प्रति आउन्स अमेरिकी डलर १२७३.० रहेकोमा २०७२ जेठ मसान्तमा ७.२ प्रतिशतले ह्रास आई प्रति आउन्स अमेरिकी डलर ११८१.४० कायम रहेको छ ।

४७. २०७१ असार मसान्तको तुलनामा २०७२ जेठ मसान्तमा नेपाली रुपैयाँ अमेरिकी डलरसँग ६.२ प्रतिशतले अवमूल्यन भएको छ । अघिल्लो वर्षको सोही अवधिमा नेपाली रुपैयाँ अमेरिकी डलरसँग ०.३ प्रतिशतले अवमूल्यन भएको थियो । २०७२ जेठ मसान्तमा अमेरिकी डलर एकको विनिमय दर रु. १०२.२० पुगेको छ । २०७१ असार मसान्तमा उक्त विनिमय दर रु. ९५.९० रहेको थियो ।